

FICHE 2

Le rythme

Consignes : fais attention à l'**orthographe** (majuscules, accents, tirés) ; n'écris pas **d'article** sauf si il fait partie d'un titre ou d'un nom propre. Sépare les mots et les nombres par des **virgules** ou des **espaces**.

1. **Écris** le **nom** de tous les **éléments** du **style musical** :

2. **Complète** le tableau en indiquant le **nom** de la **période** ou la **date** de début, dans chaque cas. Il faut le faire en **ordre**, de la plus ancienne à la plus récente.

Période	Début	Période	Début
Antiquité	500 av. J-C.		
	476		
	1492		1900
		Musique contemporaine	

3. **Complète** la **définition** de **rythme** :

Le **rythme** est l' des et de l' d'accents
dans le cadre d'une déterminée.

4. **Écris** le **nom** des quatre **types** principaux **d'accents musicaux** :

--	--	--	--

5. **Écris** le **nom** des quatre **paramètres** ou **caractéristiques** du son :

--	--	--	--

6. Complète le texte :

L'**accentuation musicale** possède des **règles** très précises. Dans la mesure, le **temps** le plus **important** du point de vue de l'accentuation est toujours le mais dans les mesures à temps il existe un **deuxième accent** sur le temps. Pour les **différencier**, on appelle le **premier accent** et le **deuxième, accent** . En musique, les **temps accentués** sont appelés **temps** tandis que les **temps non accentués** sont des temps

7. Quelle est l'**option** d'écriture **correcte** pour le mot "música" ? Écris un **nombre** :

1 Mú - si - ca	2 Mú-si-ca	3 Mú-si-ca -	4 Mú-si-ca
-----------------------	-------------------	---------------------	-------------------

8. Relie les deux **colonnes** :

Accent **agogique**

En relation avec **l'organisation** des sons dans la mesure

Accent **métrique**

En relation avec la **hauteur** des sons

Accent **dynamique**

En relation avec la **durée** des sons

Accent **mélodique**

En relation avec **l'intensité** des sons

9. Complète, en indiquant le **type d'accent** auquel on fait **référence** :

a. Accent : un son **plus long** que ceux qui l'entourent est perçu en tant que son accentué.

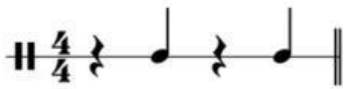
b. Accent : un son **plus grave** que ceux qui l'entourent est perçu en tant que son accentué.

c. Accent : un son **plus faible** que ceux qui l'entourent est perçu en tant que son accentué.

10. **Vrai ou faux. Choisis la caisse correcte** pour chaque phrase :

En musique, il existe de stratégies pour altérer la perception de l' accentuation rythmique	V	F
On peut employer un silence sur un temps fort pour éviter la perception de l' accent	V	F
Le contretemps est un son qui se produit sur un temps fort et qui est entouré de silences	V	F
Les mesures composées sont formées par l' addition de deux ou plus mesures simples	V	F
La syncope est toujours précédée d'un silence	V	F
La polyrythmie est la superposition d'accents rythmiques dans la même pièce musicale	V	F
La syncope est un son qui commence sur un temps faible et se prolonge sur le temps faible suivant	V	F
Le zortziko est un rythme traditionnel de la musique andalouse	V	F
Il existe des manières différentes d'employer la polyrythmie	V	F
On ne peut jamais changer le chiffrage de mesure lors d'une même pièce musicale	V	F
L' accent dynamique détermine la durée de la figure sur laquelle on l'écrit	V	F
La mesure à 7/4 est une mesure composée qui peut se diviser en deux ou trois mesures simples	V	F

11. **Syncope** ou **contretemps** ? **Analyse** les exemples suivants et **indique** la **stratégie** employée en écrivant : **syncope**, **contretemps** ou **aucune**.











12. Quelle est l'**option** d'écriture **correcte** pour le mot "**dinámica**" ? **Écris** un **nombre** :

1 Di-ná-mi-ca	2 Di - ná-mi-ca	3 Di-ná-mi - ca	4 Di-ná-mi-ca
----------------------	------------------------	------------------------	----------------------

13. **Signale** le **type d'accent** employé dans chaque cas :











14. **Complète** :

La période **Baroque** finit en avec la **mort** du compositeur **J.-S.** . Un autre compositeur de cette **période** est **décédé** en **1759** ; c'est **G.-F.** .