

Unidad 7 La forma musical

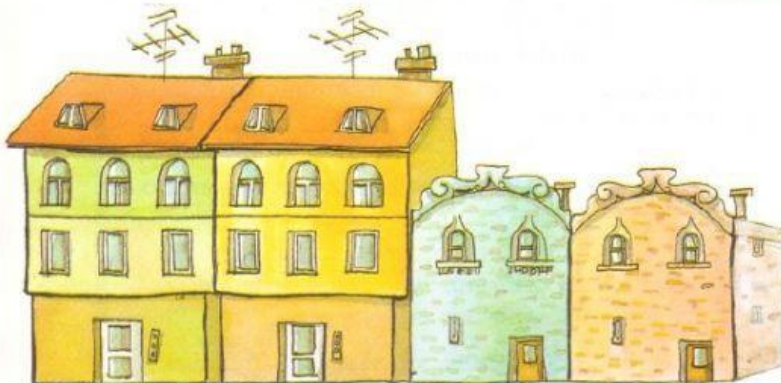
La estructura de la música

Nombre y apellidos:

Curso:

Ejercicio 1: Señala con las letras A o B, en las casillas correspondientes, cada una de las estructuras de las construcciones de la izquierda. Después relaciona cada una de las estructuras con las audiciones que vas a escuchar a continuación.

1	Tambourine	
2	Un vespre de ball de mascare	
3	Danza noruega	



Ejercicio 2: La siguiente escena es la más cotidiana del mundo, sin embargo hay algo que falla. Dale *forma* al monólogo numerándolo del 1 al 5 en el orden correcto, y descubre qué pasa.



	¿No lo tendrías en otro estampado?
	Hace tiempo que miro este jersey del escaparate.
	Hasta luego, siento haberte molestado para nada.
	Ay, veo que no
	¡Hola! ¡Buenos días!

Ejercicio 3:

A veces, los recursos utilizados para componer se parecen a los que se usan para escribir.

Para que te hagas una idea del efecto que producen la repetición, el contraste o la variación en una composición musical, observa estos ejemplos: son un símil en pequeño entre el lenguaje verbal y el musical. ¿Sabrías detectar en qué ejemplo se ha utilizado el principio de repetición, en cuál el del contraste y en cuál el de la variación? Une con flechas los recuadros correspondientes.

REPETICIÓN



En la calle lucía el sol y la gente parecía no darse cuenta. En la calle hacía mucho sol y nadie parecía alegrarse de ello.

VARIACIÓN



¡Eh! ¿Hay alguien ahí? ¡EH! ¿HAY ALGUIEN AHÍ?

CONTRASTE



¡Ayer regresé a casa muy tarde! Por cierto, ¿ya te has comprado las gafas de natación?

Ejercicio 4:

Escucha esta conocida pieza barroca e identifica la forma musical. Escribe una letra en cada

casilla. ¿Qué forma es?

La primavera, (A. Vivaldi)

A								
---	--	--	--	--	--	--	--	--

Ejercicio 5:

Aquí tienes el soneto en el que se inspira Vivaldi para componer su obra, pero ¿te parece que tiene sentido? ¿no? Eso es porque está desordenado. Escucha el primer movimiento del concierto, que te servirá de guía para ordenar el soneto. En las líneas que hay al lado de cada frase, debes poner las letras A (para la primera frase), B (para la segunda frase)...

	y festivos la saludan los pájaros con sus cantos.
	Vienen, cubriendo el aire con un negro manto los rayos y los truenos para anunciarla.
	mientras las fuentes, con el soplo de los vientos resbalan montaña abajo con dulce murmullo.
	Llega la Primavera
	Y después, ya callados, vuelven de nuevo los pájaros con sus cantos deliciosos.

Ejercicio 6:

Mirando una forma con lupa, verás cómo una obra por dentro está compuesta, a menudo, por otras estructuras más pequeñas: observa cómo, dentro del tema A inicial del movimiento completo, existe otra estructura más pequeña. Escucha sólo el tema A, siguiéndolo con la partitura.

Violín solista

Allegro (A) la primavera

f

p

f

p

(B) los pájaros

etc.

Escúchalo de nuevo y analízalo: fíjate en que está formado por cuatro frases melódicas. ¿Son iguales o diferentes? Escribe una letra minúscula que represente cada frase, dentro de las casillas.

Observa la dinámica de cada fragmento. Escríbelas en las casillas inferiores.

(A) B A C A D A E A

Estructura:

a	?	?	?
f			

Dinámicas:

Ejercicio 7: Si estudiamos las formas a gran escala, veremos que hay dos que son muy importantes: el **concierto** y la **sinfonía**. Ambas formas se interpretan con orquesta y se dividen en el mismo número de movimientos. Sin embargo, en el concierto encontramos a un instrumento solista, mientras que en la sinfonía, no. Observa las imágenes y encuentra la diferencia que hay entre ellas. Indica cuál de las imágenes corresponde a un concierto y cuál a una sinfonía.



- ¿Cuál es la diferencia entre un concierto y una sinfonía?

- Según lo que hemos estudiado en esta ficha, *La primavera* de Vivaldi ¿es un concierto o una sinfonía?

- En caso de ser un concierto, ¿cuál es el instrumento solista? Márcalo con un tick. Di cómo se llaman los otros instrumentos.



- La primavera* de A. Vivaldi es una obra
- ¿A qué género pertenece? (rodea la opción correcta):

Ejercicio 8: En el siglo XVI también tenían sus bailes de moda. Escucha esta danza francesa del Renacimiento y relaciona los diferentes temas con la ayuda de la memoria.

Branle de Borgoña, (J. Moderne)

Escúchala un par de veces, para retener los temas melódicos que aparecen y reconocerlos si vuelven a aparecer más adelante. **Sigue el musicograma y completa la estructura.** ¿Qué instrumento o familia de instrumentos realiza la melodía en cada tema A? Por último, escribe en qué orden aparecen estos ostinatos (numerar del 1 al 3 en el recuadro de la derecha de los pentagramas) y cuántas veces se repite cada uno (izqda. del pentagrama).

cambio de instrumentación

--	--	--	--

cambio dinámico
f - p

