

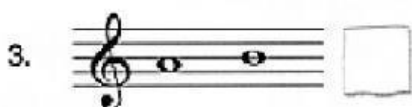
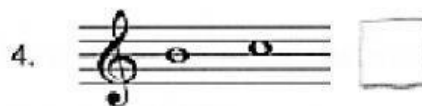
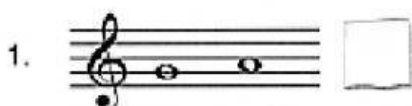
Unidad 3.1 Lenguaje Musical

Intervalos, escalas, alteraciones y melodía

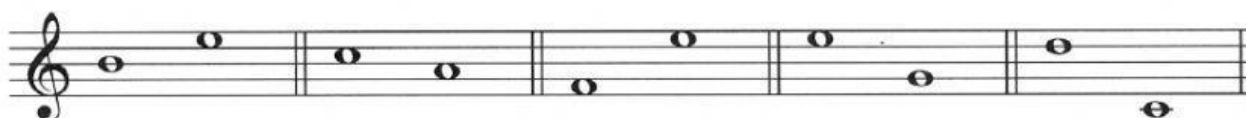
Nombre y apellidos:

Curso:

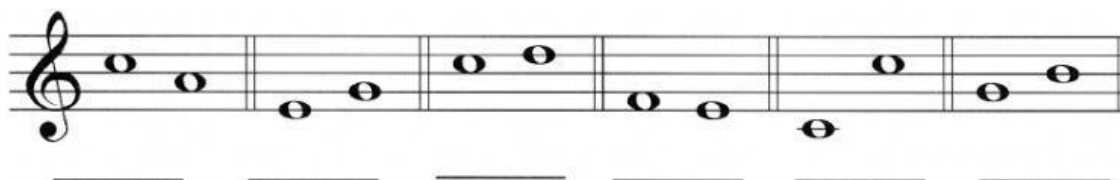
Ejercicio 1: Señala con una T (tono) o una S (semitono) la distancia entre estas notas.



Ejercicio 2: Indica los tonos y semitonos que hay entre las siguientes notas:



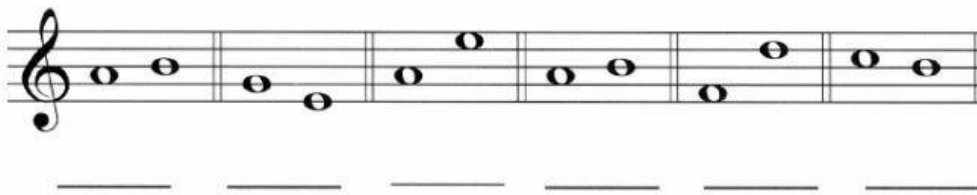
Ejercicio 3: Señala con A o D los intervalos ascendentes y descendentes:



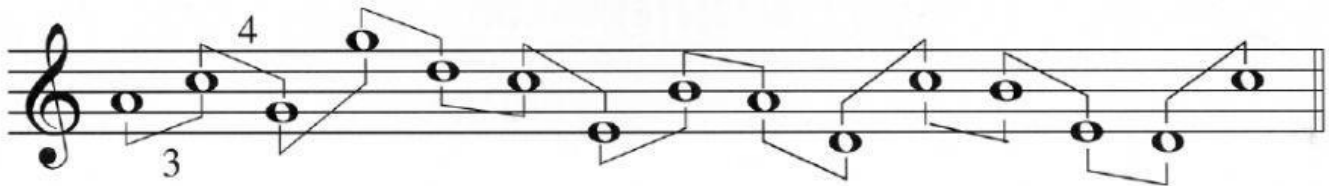
Ejercicio 4: A partir del sonido dado construye intervalos ascendentes y descendentes. Utiliza la letra O para hacer las notas musicales:



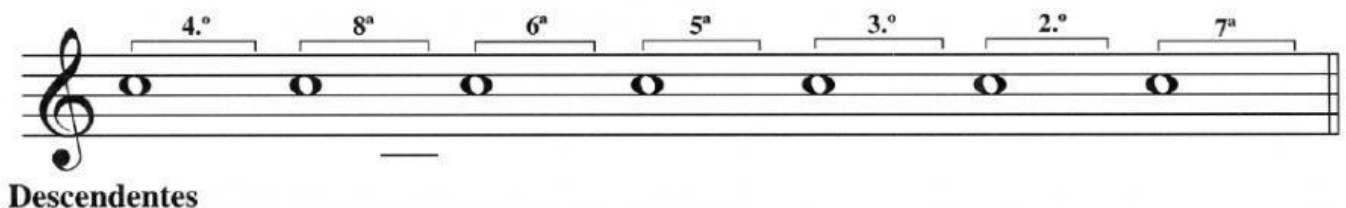
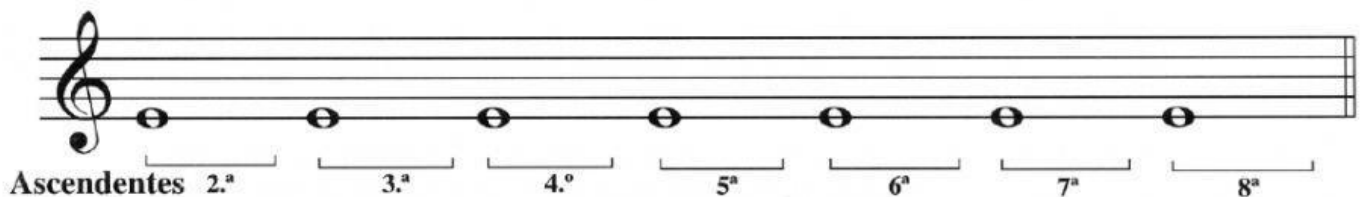
Ejercicio 5: Señala con una C (conjunto) o con una D (disjunto) los intervalos siguientes:



Ejercicio 6: Indica con el número que corresponda el intervalo que se forma entre las siguientes notas:



Ejercicio 7: Forma los intervalos que se te indican. Utiliza la letra O para hacer las notas:



Ejercicio 8: Clasifica estos intervallos utilizando los términos que los definen:

<p>Ej.</p> <p>Ascendente</p> <p>Disjunto</p> <p>Melódico</p> <p>Simple</p> <p>Tercera</p>	<p>①</p> <p>_____</p> <p>_____</p> <p>_____</p> <p>_____</p> <p>_____</p>	<p>②</p> <p>_____</p> <p>_____</p> <p>_____</p> <p>_____</p> <p>_____</p>	<p>③</p> <p>_____</p> <p>_____</p> <p>_____</p> <p>_____</p> <p>_____</p>
---	---	---	---

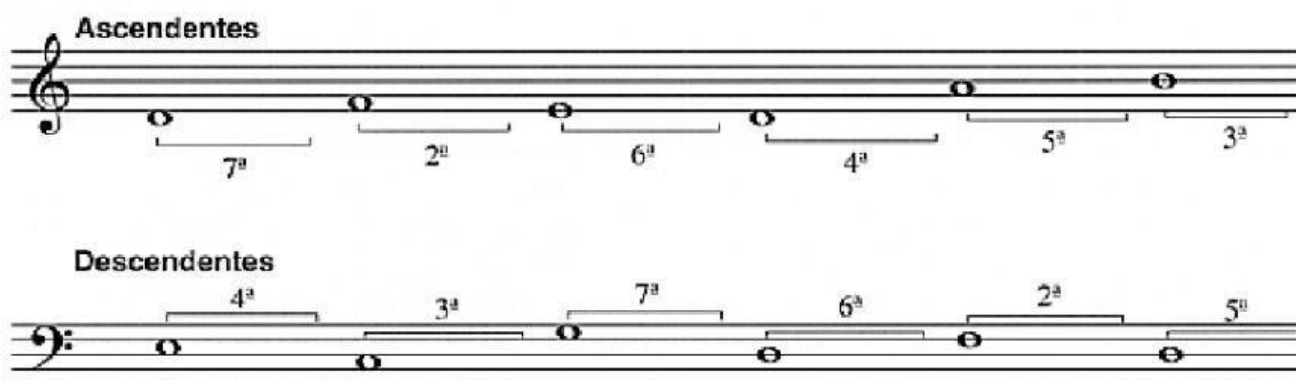
Ejercicio 9: Ahora indica numéricamente la distancia de estos intervalos. Di si son ascendentes o descendentes.



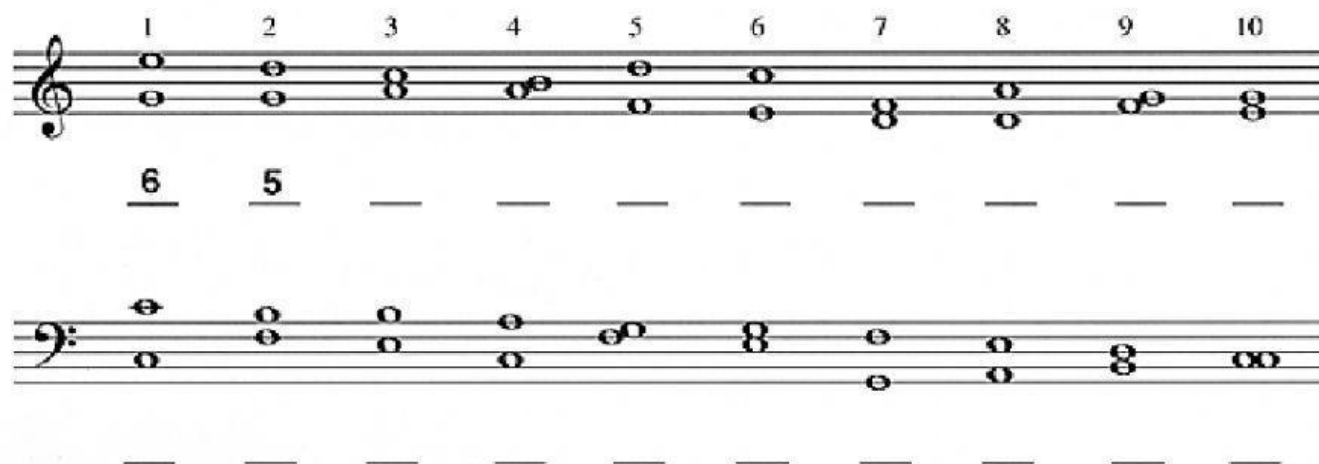
Ejercicio 10: Indica, con el número correspondiente, el intervalo que se forma entre las siguientes notas.



Ejercicio 11: Forma los siguientes intervalos. Utiliza para hacer las notas la letra O.



Ejercicio 12: Señala los intervalos armónicos con un número bajo las notas, como se te indica.



Ejercicio 13: En la escala de Do ¿qué grados son estas notas? Recuerda que debes escribirlo en números romanos en las casillas inferiores. En las superiores indicarás cuál es la tónica con **T** (sólo la 8ª grave), con **D** la dominante y con **S** la subdominante, por lo tanto, habrá 5 casillas vacías, ten cuidado.



Ejercicio 14: Escribe los sonidos correspondientes a los grados indicados en la escala de Do. Indica también si se encuentran a distancia de tono o semitono respectivamente.

III-IV	I-II	V-VI	VIII-VII	VI-VII	II-III	IV-III

Ejercicio 15: Escribe una X en la respuesta correcta.

¿Cuál es el efecto del sostenido?

☐

a) Sostener el sonido.

☐

b) Elevar un semitono la altura de una nota.

¿Cuál es el efecto del bemol?

☐

a) Borrar el sostenido.

☐

b) Bajar un semitono la altura de una nota.

¿Cuál es el efecto del becuadro?

☐

a) Anular el efecto del sostenido y del bemol.

☐

b) Anular la altura de las notas naturales.

Ejercicio 16: Escribe una N o una A bajo las notas naturales o alteradas, respectivamente.



Ejercicio 17: ¿Cuántas notas alteradas hay en este fragmento?



Respuesta _ _ _ _ _

Ejercicio 18: Haz un tick bajo las notas cuyas alteraciones estén bien escritas.



Ejercicio 19: Escribe el número de la nota o alteración correspondiente explicando por qué está mal escrita.



	La barra de las corcheas está mal enlazada.
	El becuadro no está en la misma línea que la cabeza de la figura.
	El sostenido está inclinado.
	El bemol está escrito en espejo.
	La plica de la negra debería estar escrita hacia abajo.
	El bemol está a la derecha de la cabeza de la figura.

Ejercicio 20: De estos fragmentos, haz un tick sobre las alteraciones innecesarias (sólo son 6):



Ejercicio 21: Arrastra las notas a sus casillas correspondientes.

fa sostenido	mi bemol	re sostenido	la sostenido	si bemol	re bemol	do sostenido



Ejercicio 22: Haz un tick sobre la nota más aguda.



Ejercicio 23: De las cinco alteraciones señaladas, haz un tick en las que no sean correctas.

1

2

Ejercicio 24: Numera estas notas del 1 al 8, siendo el 1 la más grave y el 8 la más aguda:



Ejercicio 25: Numera estas notas del 1 al 11, siendo el 1 la más aguda y el 11 la más grave:



Ejercicio 26: Observa las siguientes melodías. Si unieras con una línea las cabezas de las notas en cada ejemplo. ¿Qué tipo de perfil obtendremos en cada caso? Identifica y numera el orden en el que suenan.

Perfiles melódicos

Tipo de melodía	Orden en el que suena

Melodía 1. Introducción de la *Primera sinfonía*, de **Beethoven**.



Tipo de melodía	Orden en el que suena

Melodía 2. *El bueno, el feo y el malo*, de **Ennio Morricone**.



Tipo de melodía	Orden en el que suena

Melodía 3. *El señor de los anillos* (Figura 3.2), de **H. Shore**.



Tipo de melodía	Orden en el que suena

Melodía 4. *Samba de uma nota só*, de **Jobim**.



Tipo de melodía	Orden en el que suena

Melodía 5. *Adagio*, de **Albinoni**.



Ejercicio 27: Di si las siguientes frases musicales son suspensivas (S) o conclusivas (C):

Frases musicales, ¿suspensivas o conclusivas?

1	
---	--

2	
---	--

3	
---	--

4	
---	--

5	
---	--

6	
---	--

Las frases que acabas de escuchar forman parte de tres melodías. Asocia el número cada frase suspensiva con su correspondiente frase conclusiva. ¿Conoces alguna de las melodías?

1	
---	--

5	
---	--

--	--

Ejercicio 28: Escucha las siguientes melodías e indica si las frases son suspensivas (S) o conclusivas (C).