

# Comparamos audiciones 1

**Nombre y apellidos:**

**Curso:**

Las siguientes audiciones están planteadas por parejas, con la idea de comparar elementos que puedan ser comunes o diferentes en ambas.

**Ejercicio 1:** A veces, una melodía tiene tanto éxito que va pasando de un lugar a otro y la encontramos en todas partes. En la época de Mozart, los músicos se esforzaban por conseguir que sus melodías sonasen ligeras y naturales. A menudo se inspiraban en melodías populares para componer sus obras.

Escucha la melodía que Mozart compuso para su obra *La flauta mágica*. Se trata del *aria de Papageno*. Responde a las preguntas.



Ein Mäd-chen o-der Weib— chen wünscht Pa- pa- ge - no—  
sich! O, so ein sanf-tes Täub— chen— wär— Se - lig - keit— für—  
mich, wär' Se - lig - keit— für— mich wär' Se - lig - keit— für— mich!

- ¿Qué instrumento de percusión empieza tocando con la orquesta esta pieza musical?
- ¿Es de percusión determinada o indeterminada?
- ¿Qué tipo de voz sigue a continuación?

Esta melodía gustó tanto que otro gran compositor la tomó para utilizarla en su obra. Ahora la oirás otra vez, tal como aparece en las variaciones de Beethoven para violonchelo y piano, *Ein Mädchen*.

- ¿Qué instrumento lleva la melodía en esta obra?
- ¿La melodía es exactamente igual a la escuchada en la obra de Mozart?
- ¿Qué elemento o elementos varían?

**Ejercicio 2:** La diferencia de altura que hay entre dos sonidos, se llama **intervalo**. Estos se clasifican numéricamente según la cantidad de notas que abarquen. Cuando los dos sonidos que forman un intervalo son consecutivos en la escala, dicho intervalo se denomina de **2ª**. También se dice que se mueve por **grados conjuntos**. Cuando una melodía se mueve por grados conjuntos genera una sensación ondulante y suave.

Por el contrario, cuando los intervalos están formados por notas que no son simultáneas en la escala, se dice que son **intervalos** o **grados disjuntos**. Vamos a trabajar estos dos conceptos aplicándolos a casos prácticos.

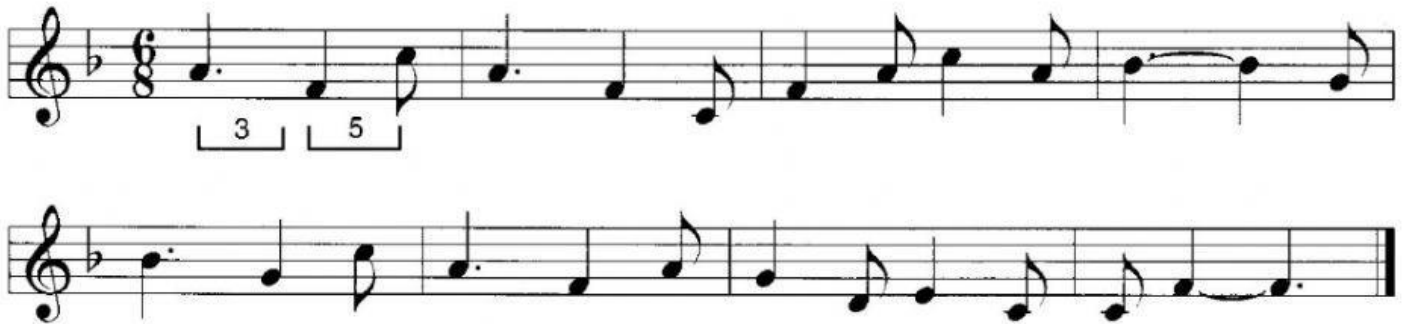
Observa la siguiente partitura y contesta a las preguntas. Se trata de un fragmento de la **9ª Sinfonía** de Beethoven, también llamado *Himno a la Alegría*.



- ¿Cuál es el intervalo melódico más utilizado?
- ¿Cuál es la figura rítmica más repetida?
- ¿Cuál es el movimiento del fragmento?
- ¿Qué intérpretes intervienen en este fragmento?

Ahora observa esta otra melodía de Beethoven y compárala con la anterior. Verás que esta vez la línea melódica salta de una nota a otra. Casi no hay grados conjuntos; los intervalos son mayores.

- Analiza los intervallos en la partitura, siguiendo el modelo, es decir, con un número en cada casilla.



- ¿Cuántas veces se repite la melodía?
- Describe las dinámicas del fragmento:

**Ejercicio 3:** Para afianzar lo que hemos aprendido, te presentamos las partituras de otras dos melodías.

- ¿Cuál se mueve por grados conjuntos?
- ¿Cuál se mueve por grados disjuntos?

«EL CABALLERO DEL BOSQUE» (*Álbum para la juventud*, R. Schumann)



«ALL MY LOVING» (The Beatles)



**Ejercicio 4:** Escucha esta pieza de un grupo sudafricano. Se trata de *Lungisa Indlela*, de Ladysmith Black Mambazo. Es una pieza *a capella*, es decir, sin acompañamiento instrumental.

- ¿Cómo consiguen la simultaneidad del sonido en esta composición?
- El timbre de las voces del coro es:

Ahora escucharás otra pieza radicalmente distinta, o.... ¿tal vez tiene en común con la anterior más de lo que imaginas? La obra es *Abschied vom Walde*, del compositor alemán Félix Mendelssohn. Mientras la escuchas, responde las siguientes preguntas:



- Todas las voces del coro empiezan con la misma melodía y, de repente, se separan y cantan cuatro líneas distintas, formando acordes. Haz un tick en la partitura sobre la nota en la que se dividen las voces y se oye la armonía por primera vez.

Andante non lento

Soprano

O Thä-ler weit, o Hö-hen, o schö-ner grü-ner  
Wald, du mei-ner Lust und We-hen an-dächt'-ger Auf-ent-halt! Da  
drau-ssen, stets be-tro-gen, saust die ge-schäft'-ge Welt; schlag'  
noch ein-mal die Bo-gen am mich, du grü-nes Zelt, schlag'  
noch ein-mal die Bo—gen um mich, du grü-nes Zelt!

- Fíjate en los cambios de volumen y señala sobre la partitura de las sopranos las indicaciones dinámicas que oigas.
- ¿Esta obra es a capella o tiene acompañamiento instrumental?
- El timbre de las voces del coro es: