

Tahap 1 Mengalami

2. Mengkonfigurasi Jaringan Nirkabel

Amatilah video mengkonfigurasi jaringan nirkabel berikut ini!



Click on Video

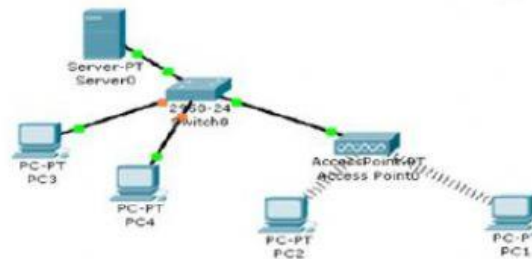
Video 4. Mengkonfigurasi Jaringan Nirkabel

Link youtube: <https://youtu.be/R5rTLW7pmZo>

❖ Study Kasus

- Kerjakan secara berkelompok
- Kumpulkan dan presentasikan dengan kelompok kalian!

Buatlah desain jaringan seperti pada gambar dibawah ini, kemudian lakukan konfigurasi!

This image shows a single sheet of white paper with rounded corners, framed by a light blue border. The paper features horizontal ruling lines spaced evenly down its length. Each ruling unit consists of two parallel lines, with a dashed midline between them, resembling notebook paper designed for handwriting practice. There are ten such units across the page. The paper is otherwise blank, with no text or markings.

LKPD LEMBAR KERJA PESERTA DIDIK
TEKNOLOGI BERBASIS LUAS

Tahap 3 Komunikasi

Silahkan presentasikan hasil kelompok Anda di depan kelas sesuai arahan Bapak/Ibu guru!

Tahap 4 Refleksi

- Berilah tanda centang (✓) pada kotak yang Anda anggap sesuai!
- Setelah mempelajari bab ini, bagaimanakah penguasaan Anda terhadap materi-materi berikut!

No	Indikator	Dapat mengerjakan dengan komponen		Keterangan
		Ya	Tidak	
1.	Dapatkah Anda menyebutkan jenis-jenis jaringan nirkabel			
2.	Dapatkah Anda mengkonfigurasi jaringan nirkabel			

- Dari materi-materi tersebut, bagian manakah yang paling Anda sukai? Mengapa?
- Apa manfaat yang Anda dapatkan setelah mempelajari materi bab ini untuk kehidupan sehari-hari?



SOAL EVALUASI
BAB II

Nama : _____
No. Absen : _____
Kelas : _____

1. Istilah lain dari jaringan nirkabel adalah jaringan...
 - a. kabel
 - b. fiber optik
 - c. komputer
 - d. berbasis lokal
 - e. *wireless*

2. Berikut merupakan media koneksi jaringan nirkabel, kecuali...
 - a. *bluetooth*
 - b. cahaya inframerah
 - c. atena
 - d. gelombang radio
 - e. gelombang mikro

3. Peranti mobile, telepon seluler, dan laptop yang dapat saling berkomunikasi termasuk ke dalam jenis jaringan...
 - a. *Wireless Personal Area Network*
 - b. *Wireless Local Area Network*
 - c. *Wireless Wide Area Network*
 - d. *Wireless Metropolitan Area Network*
 - e. Internet
4. Berikut yang **bukan** merupakan kelebihan jaringan nirkabel adalah...
 - a. biaya pemeliharaan dan pemindahan lebih murah
 - b. proses instalasi cepat dan mudah dikembangkan
 - c. memiliki tingkat mobilitas yang tinggi
 - d. adanya *intermittence*
 - e. mengurangi kerumitan pemasangan kabel
5. Pada saat konfigurasi *access point*, untuk mengatur nama jaringan, maka yang diubah adalah...
 - a. LAN *setting*
 - b. *protection system*
 - c. DHCP *setting*
 - d. SSID bawaan dari *access point*
 - e. IP Address

6. Berikut merupakan aspek keamanan jaringan yang perlu diperhatikan, **kecuali**...
 - a. *regulacy*
 - b. *integrity*
 - c. *availability*
 - d. *confidentiality*
 - e. *authentication*

7. Suatu perangkat jaringan untuk mengirimkan paket data melalui sebuah jaringan atau internet menuju tujuannya melalui sebuah proses yang dikenal sebagai *routing* adalah ...
 - a. *Bridge*
 - b. *wireless Ad-hoc*
 - c. *wireless router*
 - d. *access point*
 - e. *hotspot*

8. Kegiatan atau aktivitas untuk mendapatkan informasi tentang suatu jaringan *wi-fi* dan mendapatkan akses terhadap jaringan *wireless* tersebut disebut...
 - a. *hacking*
 - b. *adapting*
 - c. *craking*
 - d. *removing*
 - e. *wardriving*

9. Jika suatu *client* pada jaringan *wireless* tidak bisa melakukan koneksi ke jaringan *wireless*, hal itu disebabkan oleh beberapa faktor berikut, **kecuali**...
- a. kunci *web* yang tidak sesuai
 - b. teknologi 802.11 yang tidak sesuai
 - c. metode autentikasi yang tidak sesuai
 - d. *wireless* AP dikonfigurasi dengan filter MAC
 - e. adanya duplikasi jaringan *wireless*
10. Suatu jaringan yang menghubungkan dua komputer atau lebih dengan menggunakan media transmisi data berupa gelombang elektromagnetik disebut jaringan...
- a. *peer to peer*
 - b. *client server*
 - c. berkabel
 - d. nirkabel
 - e. *wired*
11. Untuk mengetahui telah terjadi kerusakan pada jaringan bisa dilihat berdasarkan indikator pada perangkat-perangkat berikut, **kecuali**...
- a. komputer *client*
 - b. komputer *server*
 - c. *hub/switch*
 - d. listrik
 - e. kabel dan konektor

12. Dalam catatan perawatan dan perbaikan komputer, berikut hal-hal yang perlu dilaporkan, **kecuali**...
- a. tanggal dan waktu kapan dilakukan perawatan
 - b. toko tempat membeli periferal
 - c. gejala kerusakan
 - d. tindakan kolektif yang dilakukan untuk melakukan perbaikan terhadap periferal
 - e. nama periferal dan spesifikasi
13. Topologi jaringan nirkabel yang memungkinkan adanya lebih dari satu *access* dari satu *access point* adalah...
- a. BUS
 - b. *star*
 - c. ESS
 - d. *peer to peer*
 - e. *tree*
14. Yang tidak termasuk standar keamanan jaringan nirkabel adalah...
- a. 802.1x
 - b. SIP
 - c. WPA
 - d. WEP
 - e. *Mac Address filtering*

15. Sebutan bagi sebuah daerah tempat kita dapat melakukan koneksi ke jaringan internet tanpa harus menggunakan kabel sering disebut dengan...
- a. *hotspot*
 - b. telkom
 - c. *Local Area Network*
 - d. warnet
 - e. internet

BACK

NEXT