


## 一、听力

第一部分  14-1

第1-6题：请选出正确答案。

- |            |            |
|------------|------------|
| 1. A 花     | 4. A 历史不长  |
| B 草        | B 风格多样     |
| C 竹        | C 规模很大     |
| D 鱼        | D 被破坏了     |
| 2. A 男的的家乡 | 5. A 看不起   |
| B 女的的家乡    | B 受不了      |
| C 旅游目的地    | C 舍不得      |
| D 男的家      | D 忍不住      |
| 3. A 看法    | 6. A 我可以帮你 |
| B 价格       | B 都有第一次    |
| C 形式       | C 这个团不重要   |
| D 功能       | D 他们明天才过来  |

## 第二部分 14-2

第 7-14 题：请选出正确答案。

7. A 他出差了  
B 他去旅行了  
C 这些小吃很贵  
D 他对济南印象很好
8. A 功能  
B 价格  
C 样式  
D 装修
9. A 住平房更方便  
B 新房条件不好  
C 跟邻居间有矛盾  
D 希望邻里关系好
10. A 用手制作产品  
B 打下很大市场  
C 没有经济支持  
D 创造一个奇迹
11. A 西北  
B 华南  
C 华北  
D 东南
12. A 房屋围在一起  
B 四面都有房屋  
C 只有一个院子  
D 是一种建筑群
13. A 北京缺少才子  
B 北京没什么风景  
C 北京人不爱写文章  
D 外地人容易发现新奇的东西
14. A 以前北京的建筑物很少  
B 在北京的外地人都是江南人  
C 北京人一辈子都不愿意离开家乡  
D 北京在明清时期已经是中国的首都

## 二、阅读

## 第一部分

第15-18题：请选出正确答案。

钱钟书先生初到清华时在外文系授课，有时在家批阅学生的试卷，让女儿钱瑗帮助记成绩。一次，钱瑗没头没脑地对爸爸说：“英若诚跟吴世良要好，他们是朋友。”钱先生说：“你怎么知道？”钱瑗指指课卷：“是墨水 15 出来的：你看，全班学生的课卷都是用蓝墨水写的，只有他俩用的紫墨水。”

16，英若诚和吴世良同是戏剧爱好者，同是清华骆驼剧团的演员，共同主演过俄罗斯拉夫列尼约夫的小说改编的戏剧《第四十一》，英若诚演被俘的白俄军官，吴世良 17 演押送他的红军女战士。两人从清华毕业后，一起去了北京人民艺术剧院，结为夫妻，相濡以沫、风雨同舟地过了 18。

15. A 告诉      B 说明      C 显示      D 显得  
 16. A 她猜得没错      B 他们都知道  
     C 事情并不是这样      D 没有想到的是  
 17. A 而      B 却      C 倒      D 则  
 18. A 一会儿      B 一辈子      C 一下子      D 一阵子

## 第二部分

第 19-22 题：请选出与试题内容一致的一项。

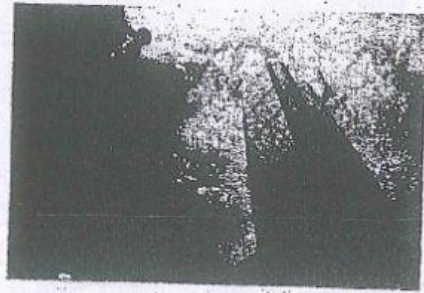
19. 四合院的大门一般开在东南角或西北角，院中的北房是正房，比其他房屋的规模大，一般包括长辈的卧室和具备日常起居、接待客人等功能的客厅。院子的两边是东西厢房，是晚辈们生活的地方。在正房和厢房之间建有走廊，可以供人行走和休息。
- A 四合院的大门一般在南面  
B 正房和厢房之间是不相通的  
C 东西厢房一般包括卧室和客厅  
D 通常长辈住北房，晚辈住东西厢房
20. 中国正在步入老龄化国家的行列，因此，“银发住宅”的设计成为市场关注的新热点。为了适应目前和未来中国家庭“421”的基本结构，银发住宅应设计得既便于老人与子女孙辈团聚，居住空间又相对独立。
- A “421”家庭包括祖孙三代  
B “银发住宅”必须让老人和孩子住在一起  
C “银发住宅”主要是为中年人设计的住宅  
D “银发住宅”出现的主要原因是中国社会的年轻化
21. 人们常用“诗情画意”四个字来形容中国的传统园林。这个评价有两层意思：一是说园林中的风景自然如画，二是说园林的设计体现了诗歌一般的情感。这确实说明了古代园林与山水诗、山水画的共同之处，它们都以表现自然美为主题，与西方几何规则式园林有明显的区别。
- A 中国古代园林的设计者都是诗人  
B 中国很多园林是根据山水画设计的  
C 中国古代园林非常注重表现自然美  
D 中国园林比西方园林更讲究规则有序
22. 钟鼓楼是坐落在北京市南北中轴线上的一组古代建筑，位于东城区地安门外大街北端。作为元、明、清代都城的报时中心，它是全国重点文物保护单位。两楼前后纵置，气势雄伟，巍峨壮观，是古代劳动人民智慧与力量的结晶。钟鼓楼与周边形成的许多胡同、四合院居住区成为古都风貌的重要组成部分，具有独特的人文价值。
- A 钟鼓楼是一座古代建筑  
B 钟鼓楼周边有很多胡同  
C 钟鼓楼位于北京市西城区  
D 钟鼓楼的功能是安放乐器

## 第三部分

第 23-28 题：请选出正确答案。

23-25.

100 多年前，美国等发达国家，开始使用新材料、新技术建造高楼。例如美国著名的摩天大楼高 122 层，如果没有坚固的基础和墙体，肯定会拦腰折断。因此，它不光开创了美国独创的现代建筑风格，而且宣示了人类建筑业的新纪元，成为人类文明新阶段的标志物，有着非凡的历史意义。



但是，美国并没有让其遍地开花，去改变固有的文化传统。搭建高层只是昙花一现，二十年左右便已退热。现在他们的城市建筑一般有两个特点：一，除去在中心广场用作公务场所的标志性高层建筑，人们的住宅多是中低层房屋；二，最好的建筑物在城镇中心或大学，而不在政务、权力机关。

与中低层楼房相比，高层楼房的造价增加了许多不必要的成本。例如其结构和材料成本比 6 层楼高一至三倍，配套设施多且昂贵。住户本可不花如此高的代价去购买天价房，每平方米价格至少可以减半。超高层房屋的使用成本也高，有资料表明，美国一栋 24 层的楼房，64 年的使用维护费用超出建筑成本的一倍。毫无疑问，高层住宅维修、使用费都与楼层高低成正比。住进高层建筑里，人为的高额物业管理费将成为住户的沉重负担。

23. 对于大量建造高层建筑，作者的态度是：
- A 支持  
B 称赞  
C 反对  
D 怀疑
24. 根据文章，世界上最早的摩天大楼出现在：
- A 美国  
B 中国  
C 大学校区  
D 中心广场
25. 关于高层建筑的问题，作者没有提到下列哪项？
- A 建造成本高  
B 使用费高  
C 维修费高  
D 浪费资源

26-28.

胡同，是北京特有的一种古老的城市小巷。“胡同”原为蒙古语，即小街巷。它们围绕在紫禁城周围，大部分形成于中国历史上的元、明、清三个朝代。由于北京古代的城市建设就有严格规划，所以胡同都比较直，它们的走向多为正东正西，串起来就像一块豆腐，方方正正，不歪不斜。胡同里的建筑几乎都是四合院。北京的胡同星罗棋布，真是数也数不清。有句俗话说：“有名的胡同三千六，没名的胡同赛牛毛。”据统计，北京大大小小的胡同共有7000余条。



别看这些胡同从外表上看模样都差不多，但它们的特色却各不相同，名称也五花八门：有的以人物命名，如文丞相胡同；有的以市场、商品命名，如金鱼胡同；有的以北京土语命名，如闷葫芦罐胡同等。北京最长的胡同是东西交民巷，全长6.5公里；最短的胡同是一尺半大街，长不过十几米；最窄的胡同要数前门大栅栏地区的钱市胡同，宽仅0.75米，稍微胖点儿的人得屏住呼吸才能通过。

胡同不仅是城市的脉搏，更是北京普通老百姓生活的场所。北京人对胡同有着特殊感情，它不仅是百姓们出入家门的通道，更是一座座民俗风情博物馆，烙下了许多社会生活的印记。老北京的生活气息就在这胡同的角落里，在这四合院的一砖一瓦里，在居民之间的邻里之情里。只有身处其中才有最深的体会。

26. 俗语“没名的胡同赛牛毛”意思最可能是：

- |           |            |
|-----------|------------|
| A 有些胡同很窄  | B 有些胡同不出名  |
| C 胡同的数量很多 | D 胡同里常常有比赛 |

27. 以商品命名的胡同是：

- |         |        |
|---------|--------|
| A 文丞相胡同 | B 金鱼胡同 |
| C 东交民巷  | D 钱市胡同 |

28. 关于胡同，下面哪项是错误的？

- |                |              |
|----------------|--------------|
| A 胡同主要形成于元明清三代 | B 胡同里有很多四合院  |
| C 胡同现在已经变成了博物馆 | D 胡同里还有很多人居住 |

## 三、书写

### 第一部分

第 29-31 题：完成句子。

例如：发表 这篇论文 什么时候 是 的

这篇论文是什么时候发表的？

29. 北京四合院 很具有 样式 的 代表性

30. 功能 该产品 基本 具备了 已经

31. 那位亲切的长辈 帮助 我很 曾经给我的 感激

### 第二部分

第 32 题：写短文。

32. 请结合下列词语（要全部使用，顺序不分先后），写一篇 80 字左右的短文。

接待、日常、组成、关闭、打交道