


一、听力

第一部分  05-1

第 1-6 题：请选出正确答案。

- | | |
|--------------|-------------|
| 1. A 去电视台 | 4. A 出差 |
| B 做完作业 | B 旅游 |
| C 收拾阳台 | C 参加婚礼 |
| D 洗洗衣服 | D 看老同学 |
| 2. A 女的不想干活儿 | 5. A 美食 |
| B 女的感冒都好了 | B 风景 |
| C 男的不喜欢擦地 | C 京剧 |
| D 男的擦地不干净 | D 胡同 |
| 3. A 要带孩子过去 | 6. A 菜的味道很好 |
| B 请他招待朋友 | B 风景很有特色 |
| C 要去北京看他 | C 感觉有些失望 |
| D 问候他的情况 | D 比想象的美丽 |

第二部分  05-2

第 7-14 题：请选出正确答案。

7. A 没什么印象了
B 没有宣传的好
C 风景非常优美
D 让她想起童年
8. A 不喜欢电影
B 想去看故宫
C 哪儿也不想去
D 走路不太方便
9. A 来参加会议
B 打算住一周
C 想要大床房
D 订了商务间
10. A 以前住在这里
B 不太喜欢热闹
C 读的小学很普通
D 以前常路过这里
11. A 姐弟
B 夫妻
C 朋友
D 母子
12. A 设施非常落后
B 展馆面积很大
C 刚进行过装修
D 观众多很拥挤
13. A 学画已经 9 年了
B 大家都抢购他的画
C 看上去和同龄孩子很不同
D 9 岁就得过许多绘画大奖
14. A 绘画技巧很成熟
B 作品色彩很丰富
C 作品充满表现力
D 有超人的想象力

二、阅读

第一部分

第 15-18 题：请选出正确答案。

一只狼出去找食物，找了半天都没有收获。偶然经过一户人家，听见房中孩子哭闹，接着 15 来一位老太婆的声音：“别哭啦，再不听话，就把你扔出去喂狼吃。”狼一听此言，心中大喜，便守在不远的地方等着。太阳落山了，也没见老太婆把孩子扔出来。晚上，狼已经等得 16 了，转到房前想找机会进去，却又听老太婆说：“快睡吧，别怕，狼来了，咱们就把它杀死煮了吃。”狼听了，吓得一溜烟跑回老窝。同伴问它收获 17，它说：“别提了，老太婆说话不算数，18，不过幸好后来我跑得快。”

- | | | | |
|---------------|-----------|-----------|-----------|
| 15. A 递 | B 传 | C 听 | D 飘 |
| 16. A 不耐烦 | B 不舒服 | C 不要紧 | D 差不多 |
| 17. A 任何 | B 如何 | C 怎么 | D 什么 |
| 18. A 就是不让我进门 | B 请我到家里做客 | C 害得我饿了一天 | D 跟我聊起来没完 |

第二部分

第 19-22 题: 请选出与试题内容一致的一项。

19. 长江是我国最大最长的河流。它全长约 6300 公里, 流域面积约 180 万平方公里, 仅次于非洲的尼罗河和南美洲的亚马孙河, 为世界第三长河。长江发源于中国西部, 自西而东横穿中国中部, 干流流经 11 个省、自治区、直辖市。长江干流通航里程达 2800 多公里, 素有“黄金水道”之称。
- A 长江全长 2800 多公里
B 长江是重要的航运水道
C 亚马孙河是世界第三长河
D 长江因出产黄金而著名
20. 在中国, 风的变化与季节的变化有很大的关系。比如, 炎热的夏天, 中国大部分地区刮东南风, 东南风是从海上刮来的。它带来了温暖潮湿的气流, 所以夏季才会温暖、潮湿、多雨。而到了冬天, 中国大部分地区开始刮西北风, 西北风来自北方寒冷的蒙古、西伯利亚等内陆地区, 所以冬季气候通常寒冷、干燥、少雨。
- A 中国的夏季通常会刮西北风
B 在中国东南风来自内陆地区
C 在中国不同地区风向也不同
D 中国的风向变化有季节规律
21. 世界上面积最大的海洋是太平洋, 大约占海洋总面积的一半, 它还是水最深的大洋。太平洋中岛屿很多, 大大小小共有两万多座。太平洋里生长着许多动物和植物, 无论是浮游生物和海底植物, 还是鱼类与其他动物, 都比其他大洋丰富。太平洋底还有着丰富的石油等矿藏。
- A 太平洋的鱼类有两万多种
B 最大最小的岛都在太平洋
C 太平洋里的动植物最丰富
D 太平洋的石油资源最丰富
22. 济南的泉水, 历史悠久, 最早的文字记载可以推到 3000 多年前。许多文人都对它的声音、颜色、形状、味道进行过描写, 留下了许多赞美泉水的诗文。而济南的老百姓住在泉边, 喝着这甜美的泉水, 自然对泉水充满感激之情, 从而也产生出了许多关于泉水的美丽传说。
- A 文人最喜欢描写泉水味道的甜美
B 三千年前就有许多赞美泉水的诗文
C 济南的百姓很感激文人对泉水的描写
D 在百姓中流传着许多有关泉水的传说

第三部分

第 23-28 题：请选出正确答案。

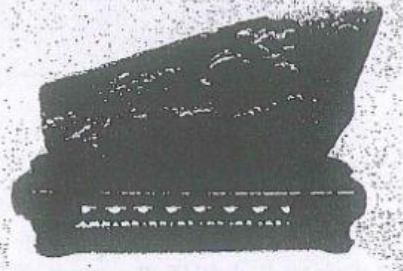
23-25.

我的爷爷是个玉雕艺人，一辈子不知做过多少精美的玉器。晚年的时候，爷爷的名声在同行里无人不知，许多富人把拥有一件出自爷爷之手的玉器引为骄傲。

爷爷要退休了，他为他的老板干了一辈子，他没有任何过分的想法，只是想得到多年来盼望已久的一块璞玉。爷爷一生为老板赢得了无数财富，这个小小的要求，他觉得老板一定会满足他，却不想老板笑笑说：“我正准备要您帮我做最后一个物件，就用这块璞玉，您用出全部的本领，能把它做成什么就是什么！”

爷爷听后，心里暗暗生气。他抱怨老板的无情，自己老了，没有用了，连这点儿情面都不给。爷爷感慨人情冷漠，把全部的失望和恼怒都发到了那块璞玉上，他做了一件非常难看的玉船。

把玉船交给老板后爷爷默默地离开，老板紧赶慢赶追上来，态度诚恳地送给爷爷一个锦缎的盒子：“老人家，您为我工作了一辈子，这点儿东西，留给您做个纪念吧！”爷爷打开一看，不禁惭愧地低下了头：盒子里装的正是自己最后做的那件玉船。



23. 根据本文，晚年时的爷爷：

- | | |
|---------|--------|
| A 非常有名 | B 非常富有 |
| C 爱抱怨别人 | D 特别骄傲 |

24. 要退休时，爷爷有什么打算？

- | | |
|-----------|------------|
| A 想痛骂老板一顿 | B 准备做一件玉船 |
| C 想跟老板要笔钱 | D 希望得到那块璞玉 |

25. 关于爷爷的老板，从文中可知：

- | | |
|---------|----------|
| A 非常小气 | B 无情无义 |
| C 很感谢爷爷 | D 不想让爷爷走 |

26-28.

元朝修建北京城时按照严格的规划，城内的主要街道都像棋盘一般整齐划一，井然有序，因此，北京人的方位感特别强。在北京问路，指路的人一般会告诉你路南还是路北。北京的胡同都比较平直规则，大多是东西走向的，而且为了便于通行和采光，元代时规定，城区胡同宽度约为9米，由于两旁房屋低矮，哪怕在冬季，只要是晴天，胡同里便充满阳光。这一规定到明清时就不再那么严格了，这样有些地方就出现了一些不规则的胡同，有长有短，有宽有窄，有横有竖，有直有斜。其中还有许多小胡同，貌不惊人，却留下了许多历史文化印记。



前门大栅栏 (dàshǐlàn) 原本也是一条普通胡同，宽不过七八米，长不过200多米。然而，这里却是北京最古老的商业中心之一。至今在这里仍汇集着许多著名的老字号商家，如同仁堂中药店、瑞蚨祥绸布店、张一元茶叶店、内联升鞋店……

小胡同也有自己的故事。在西城区的大街上，有一条很不起眼的小胡同，叫小羊圈胡同，入口处最窄的地方只有一米多宽，可是谁又能想得到，现代中国的大作家老舍就诞生在这条小胡同里。在老舍的《小人物自述》《四世同堂》《正红旗下》三部著名小说中，他都把小羊圈胡同作为小说主人公生活和活动的舞台，使这条本来名不见经传的小胡同被世人所熟知。小羊圈胡同后来改名为小杨家胡同。

26. 根据本文，北京人的方位感强是因为：

- | | |
|---------|-----------|
| A 城市不大 | B 街道整齐有序 |
| C 地名很好记 | D 房屋修建有规定 |

27. 关于北京的胡同，下列哪项不正确？

- | | |
|----------|-----------|
| A 多为东西走向 | B 一般宽约为9米 |
| C 冬季采光不好 | D 多比较平直规则 |

28. 关于小羊圈胡同，从文中可知：

- | | |
|------------|--------------|
| A 宽度只有一米多 | B 很不引人注目 |
| C 是老北京商业中心 | D 老舍在此写了三部小说 |

三、书写

第一部分

第 29-31 题：完成句子。

例如：发表 这篇论文 什么时候 是 的

这篇论文是什么时候发表的？

29. 强烈的 两种颜色 对比 形成了 这

30. 两千多年前的 于 皮影戏 西汉时期 产生

31. 往往 能 一个人的心态 脸上的表情 反映

第二部分

第 32 题：写短文。

32. 请结合下列词语（要全部使用，顺序不分先后），写一篇 80 字左右的短文。

传说、流传、悠久、优美、充满