

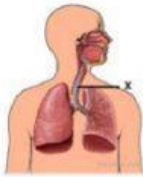
PENILAIAN HARIAN BAB SISTEM PERNAPASAN

I. Jawablah pertanyaan berikut dengan benar!

1. Perhatikan data organ pernapasan berikut ini!
- | | |
|-----------|---------------|
| 1. hidung | 5. alveolus |
| 2. trakea | 6. bronkus |
| 3. laring | 7. Bronkiolus |
| 4. faring | |

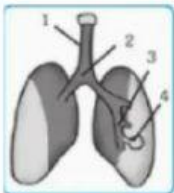
Organ pernapasan manusia dari luar ke dalam berturut – turut adalah ...

- | | |
|------------------------------|------------------------------|
| A. 1 – 2 – 4 – 3 – 5 – 7 – 6 | C. 1 – 4 – 3 – 2 – 6 – 7 – 5 |
| B. 1 – 3 – 4 – 2 – 6 – 7 – 5 | D. 1 – 2 – 4 – 3 – 5 – 6 – 7 |
2. Berikut ini pernyataan yang benar mengenai tahapan pernapasan adalah ..
- A. respirasi sel tidak sama dengan pernapasan seluler
 - B. pernapasan eksternal, yaitu merupakan pertukaran gas – gas antara alveolus paru – paru dengan darah di dalam pembuluh kapiler paru – paru.
 - C. pernapasan internal, yaitu difusi gas dari atmosfer ke aliran darah
 - D. respirasi sel, adalah proses pertukaran gas yang terjadi di dalam tubuh makhluk hidup
3. Berikut ini yang bukan merupakan fungsi hidung dalam proses pernapasan adalah ...
- A. mengatur suhu udara yang masuk ke dalam paru – paru
 - B. sebagai tempat pertukaran gas oksigen dan gas karbon dioksida
 - C. mengatur kelembapan udara yang masuk ke dalam paru – paru
 - D. menyaring partikel debu atau kotoran yang masuk bersama udara
4. Perhatikan gambar organ pernapasan berikut ini! Proses yang terjadi pada organ X terhadap udara pernafasan menuju paru – paru adalah ...



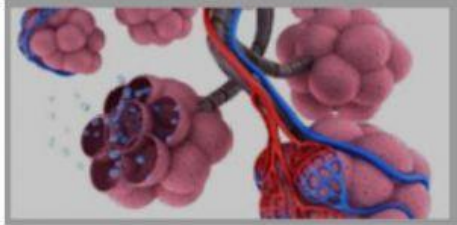
- A. penyesuaian suhu udara
- B. penyaringan udara oleh cilia
- C. pelepasan uap air melalui lendir
- D. penyerapan oksigen oleh dinding

5. Selama dalam perjalanan dari hidung ke paru - paru , udara mengalami hal - hal sebagai berikut, kecuali ...
- A. udara disaring oleh rambut - rambut yang tumbuh dalam rongga hidung
 - B. udara dilembabkan oleh lendir
 - C. udara berdifusi di alveolus
 - D. udara diproses untuk menghasilkan energi
6. Trakea dan alveolus ditunjukkan oleh nomor ...



- A. 1 dan 4
- B. 1 dan 2
- C. 2 dan 3
- D. 2 dan 4

7. Epiglotis yang terdapat di pangkal tenggorokan berfungsi untuk ...
- mengatur jalan makanan dan jalan pernapasan
 - memperbesar getaran pita suara waktu udara lewat
 - memperkuat gelang - gelang tulang rawan
 - mengatur banyaknya udara yang masuk ke paru - paru
8. Perhatikan gambar potongan bagian paru - paru berikut! Bagian tersebut berfungsi untuk ...

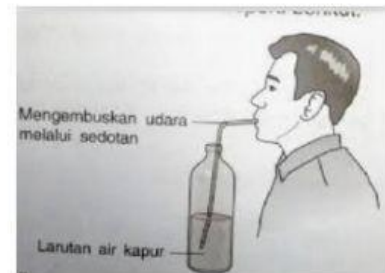


- pembentukan energi
- pertukaran gas
- pembentukan hemoglobin
- tempat terjadinya inspirasi - ekspirasi

9. Perhatikan gambar berikut!

Jika udara pernapasan dihembuskan ke dalam tabung, maka yang akan terjadi adalah ...

- air kapur tetap bening karena bereaksi dengan uap air dari sisa pernapasan.
- air kapur menjadi keruh karena bereaksi dengan uap air dari sisa pernapasan
- air kapur menjadi keruh karena bereaksi dengan karbondioksida dari sisa pernapasan
- air kapur bertambah bening karena bereaksi dengan karbondioksida dari sisa pernapasan

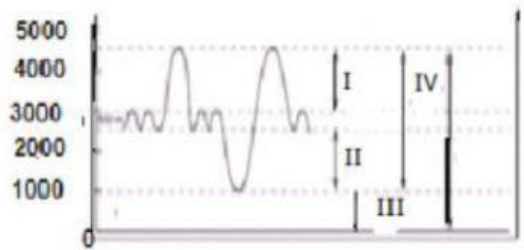


10. Seorang siswa melakukan percobaan dengan menghembuskan napas di depan cermin datar yang bening, terlihat permukaan cermin menjadi buram. Dari hasil percobaan ini dapat disimpulkan bahwa ...
- karbonmonoksida sisa pernapasan menempel pada cermin
 - karbondioksida sisa pernapasan menempel pada cermin
 - oksigen sisa pernapasan menempel pada cermin
 - uap air sisa pernapasan menempel pada cermin
11. Sewaktu mengeluarkan napas, otot tulang rusuk berelaksasi, tulang dada turun sehingga rongga dada mengecil, berarti tekanan udara membesar dan udara keluar dari paru-paru. Pernapasan ini disebut
- pernapasan perut
 - pernapasan dada
 - pernapasan diafragma
 - pernapasan dalam
12. Berikut adalah beberapa pernyataan tentang mekanisme pernapasan:
- Otot antar tulang rusuk relaksasi
 - Volume rongga dada membesar
 - Otot diafragma berelaksasi
 - Volume rongga dada berkurang
 - Tekanan udara dalam paru - paru bertambah
 - Tekanan udara dalam paru - paru berkurang
 - Udara dalam paru - paru keluar

Urutan peristiwa yang terjadi pada ekspirasi pernapasan perut adalah ...

- 1 - 4 - 6 - 7
 - 1 - 2 - 6 - 7
 - 3 - 4 - 5 - 7
 - 3 - 2 - 5 - 7
13. Pada saat kita menarik napas sekuat - kuatnya kemudian menghembuskan napas sekuat - kuatnya, maka volume udara yang masuk dan keluar paru - paru disebut...
- kapasitas vital paru - paru
 - kapasitas total paru - paru
 - udara komplementer
 - udara suplementer

14. Perhatikan grafik volume udara pernapasan berikut ini. Saat tubuh melakukan ekspirasi maksimal, di dalam paru – paru masih tetap tersedia udara, yang ditunjukkan oleh nomor ..



- A. I
B. II
C. III
D. IV

15. Jika volume udara tidal 500 ml, udara suplementer 1500 ml, udara komplementer 1500 ml, dan udara residu 1000 ml, maka kapasitas total paru – paru adalah ..
- A. 3000 ml
B. 3500 ml
C. 4500 ml
D. 5000 ml
16. Dalam kehidupan sehari-hari kita melakukan berbagai aktivitas tubuh misalnya: berjalan, berlari, berolahraga, bekerja, tidur dan lain sebagainya. Kegiatan atau aktifitas tubuh dapat mempengaruhi frekuensi pernapasan seseorang. Pernyataan yang tepat tentang hubungan aktivitas dengan frekuensi pernapasan adalah
- A. frekuensi pernapasan saat duduk lebih cepat dibandingkan frekuensi pernapasan saat berlari
B. frekuensi pernapasan saat duduk lebih lambat dibandingkan frekuensi pernapasan saat berlari
C. frekuensi pernapasan saat duduk sama dengan frekuensi pernapasan saat berlari
D. frekuensi pernapasan saat duduk lebih tinggi dibandingkan frekuensi pernapasan saat berlari
17. Pada saat malam hari kita tidak dianjurkan untuk tidur di bawah pohon, hal ini dikarenakan
- A. banyak karbondioksida yang dihasilkan sehingga kita akan mengalami kesulitan bernapas dan mengganggu fungsi paru-paru
B. banyak oksigen yang dihasilkan sehingga kita akan mengalami kesulitan bernapas dan mengganggu fungsi paru-paru
C. banyak karbondioksida dan oksigen yang dihasilkan sehingga kita akan mengalami kesulitan bernapas dan mengganggu paru-paru
D. banyak gas-gas kimia yang dihasilkan oleh pohon pada saat malam hari sehingga berbahaya bagi sistem pernapasan kita
18. Perhatikan pernyataan di bawah ini!
1. Atlet angkat besi
 2. Pekerja kantor
 3. Kuli bangunan
 4. Pemimpin perusahaan
 5. Sopir

Dari profesi-profesi di atas yang membutuhkan oksigen lebih banyak adalah

- A. 1 dan 2
B. 1 dan 3
C. 1 dan 4
D. 1 dan 5
19. Infeksi virus, bakteri, jamur, dan parasite yang lain pada paru – paru sehingga dalam paru – paru terdapat cairan kental dan mengganggu pertukaran oksigen di alveolus. Gangguan ini disebut ...
- A. pneumonia
B. pleuritis
C. TBS
D. kanker paru – paru
20. Pak Arman mempunyai gangguan pada pernapasan seperti berikut ; mudah lelah, berat badan turun drastis, lesu, hilang nafsu makan, demam, berkeringat di malam hari, sulit bernapas, sakit pada bagian dada, dan batuk berdarah. Penyebab gejala tersebut disebabkan karena ...
- A. *Adenovirus*
B. *Coronavirus*
C. *Streptococcus pneumoniae*
D. *Mycobacterium tuberculosis*