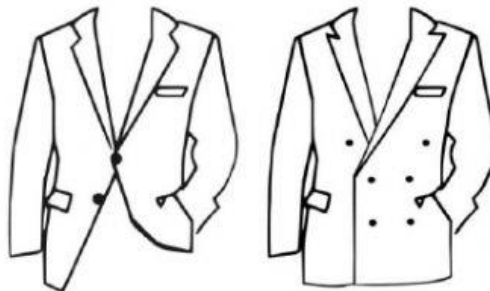


NAMA :

KELAS :

1. Jenis jas yang memiliki kerah shanghai dan dikenakan dengan bagian opening tertutup secara keseluruhan dengan potongannya yang slim fit disebut juga dengan jenis jas ...
 - a. zoot suit
 - b. dinner suit
 - c. mandarin suit
 - d. tuxedo
 - e. double breasted
2. Desain busana merupakan salah satu cara dalam bidang seni yang digunakan dalam mengekspresikan diri tentang apa yang dirasakan atau dialami tentang kejadian terkini. Dimana pada total look suatu desain menunjukkan suatu kondisi yang sedang marak menjadi isu terbaru dan perlu diperhatikan oleh khalayak luas. Hal ini berkaitan dengan patokan pada prediksi tren yang telah dirumuskan setiap tahunnya yang disebut juga dengan ...
 - a. trend forecasting
 - b. moodboard
 - c. pers-release
 - d. storyboard
 - e. fashion show
3. Berdasarkan gambar desain berikut, dapat kita amati terdapat perbedaan pada kancing jas yang menjadikan kedua jas tersebut bernama ...



- a. single breasted
 - b. single breasted dan double breasted
 - c. double breasted
 - d. different breasted
 - e. multiple breasted
4. Jas berikut memiliki ciri-ciri yang cukup unik yaitu berupa mantel panjang, ukuran pada jas terbilang lebih besar dan lebar dimana pada bagian kerah dan bahunya yang lebar. Jas ini sangat cocok dipadu padankan dengan celana yang berpotongan tinggi serta lebar dan semakin mengerucut di bawah. Jenis dari jas tersebut adalah ...



- a. zoot suit
 - b. tuxedo
 - c. mandarin suit
 - d. dinner suit
 - e. double breasted suit
5. Karakter suatu busana yang memiliki ciri nyaman untuk dikenakan dalam berkegiatan fisik yang tinggi dan juga memiliki potongan casual memberikan kesan yang simple pada look keseluruhan. Busana ini juga memiliki warna nude dan memiliki motif bunga di bagian manset lengan dan serip celana supaya memiliki kesan girly. Perpaduan style dari busana ini terdiri dari ...
- a. arty off beat dan exotic dramatic
 - b. classic elegant dan sexy alluring
 - c. classic elegant dan feminim romantic
 - d. sportif casual dan classic elegant
 - e. sportif casual dan feminim romantic
6. Jas yang sering kali dikenakan bersamaan dengan dasi pada bagian kemeja bagian kerah. Jenis dasi di atas juga sering dikenakan di saat dinner party yang dipasangkan dengan tuxedo yang disebut juga dengan ...



- a. eldridge tie
 - b. windsor tie
 - c. skinny tie
 - d. bolo tie
 - e. bow tie
7. Jas yang dikenakan oleh pria berikut merupakan jas berjenis double breasted. Hal itu dikarenakan pada bagian opening jas menggunakan 2 lajur/baris kancing. Berdasarkan jumlah pakaian yang dikenakan oleh pria tersebut, maka busana tersebut termasuk ke dalam jenis ...



- a. two piece
 - b. four piece
 - c. one piece
 - d. three piece
 - e. some piece of clothes
8. Keinginan dalam mencari kemudahan menjalani kehidupan melalui teknologi yang lebih maju membuat manusia terus haus akan ilmu masa depan yang terus di raih. Hal yang semula terbayang hanya sebuah imajinasi belaka, kini dapat menjadi kenyataan yang dapat digunakan dalam kehidupan sehari-hari. Sentuhan-sentuhan futuristic yang memberikan kesan etalic dan glossy menjadikan sesuatu terlihat memiliki teknologi tinggi (high-tech). Penggunaan AI (Artificial Intelligence) di setiap teknologi yang ada sudah menjadi hal yang umum di masa mendatang. Berdasarkan deskripsi tersebut, maka vibe yang sesuai dengan trendforecasting untuk menentukan tema yang akan dibawa yaitu ...
- a. Spirituality
 - b. Exploration
 - c. Futuristic
 - d. Exploitation
 - e. Essentiality
9. Desain suatu busana yang cenderung memiliki percampuran beragam siluet yang dipadupadankan menjadi satu sehingga terlihat gaya yang maksimalis dan hyperbolic serta memiliki efek warna terang gelap dan efek kilau merupakan salah satu sifat dari trendforecasting berupa ...



- a. Futuristic
- b. Exploration
- c. Spirituality
- d. Exploitation
- e. Essentiality

10. The New Beginning merupakan tema besar trendforecasting di tahun 21/22. Dimana tema ini mengangkat isu terkini situasi dunia yang dilanda pandemic covid-19. Banyak kegiatan keseharian yang harus memiliki kebiasaan baru seperti mengenakan masker, menjaga jarak, mencuci tangan setelah melakukan aktivitas di luar maupun ketika akan masuk kedalam ruangan dan juga merubah pola hidup lebih sehat. Selain isu pandemic, tema ini juga mengangkat tentang isu tingginya polusi yang ditimbulkan oleh fast fashion sehingga memunculkan trend busana berupa Dimana style tersebut mengangkat pemanfaatan kembali secara maksimal bahan yang digunakan dalam membuat baju sehingga meminimalisir buangan sampah dan juga meminimalisir penggunaan bahan-bahan sintetis serta ramah lingkungan tanpa mengeksploitasi alam.
- bohemian style
 - exotic fashion
 - sustainable fashion
 - recycle fashion
 - free style
11. ... merupakan proses utama dalam membuat desain busana. Proses ini bertujuan untuk mengembangkan inspirasi yang mendasari suatu konsep desain yang akan dibuat.
- peta konsep
 - storyboard
 - pers-release
 - moodboard
 - mindmap
12. Siluet baju berbentuk kecil pada bagian atas dan melebar pada bagian bawah merupakan ciri-ciri dari ...



- siluet I
 - siluet L
 - siluet A
 - siluet y
 - siluet H
13. Berikut merupakan langkah-langkah dalam membuat desain busana, yaitu: (1.) Moodboard (2.) Storyboard dan pers-release (3.) Desain (4.) Mindmap (5.) Memahami trendforecasting/ isu terkini. Urutan yang tepat sesuai dengan langkah membuat desain busana yaitu ...
- 3, 1, 2, 4, 5
 - 5, 4, 1, 2, 3
 - 4, 5, 1, 2, 3
 - 5, 4, 2, 1, 3
 - 4, 5, 2, 1, 3
14. Kegiatan dalam mendesain yang berisi tentang deskripsi dari cerita inspirasi asal dari sumber desain serta deskripsi analisa desain busana yang akan kita desain berdasarkan inspirasi disebut dengan ...

- a. Design
- b. Storyboard
- c. Mindmap
- d. story telling
- e. moodboard

15. Busana pesta yang dikenakan pada gambar berikut merupakan busana pesta pada kesempatan pernikahan. Busana tersebut dikenakan oleh pengantin wanita dengan ciri pas badan dan memiliki ekor panjang pada bagian belakangnya. Berdasarkan ciri-ciri tersebut maka busana yang dikenakan memiliki ...



- a. siluet L
- b. siluet T
- c. siluet I
- d. siluet H
- e. siluet Y

16. Prinsip desain yang menunjukkan pusat perhatian pada suatu desain disebut dengan ...

- a. Balance
- b. Unity
- c. Harmoni
- d. Aksen
- e. Proporsi

17. Berikut yang tidak termasuk ke dalam unsur mendesain busana yaitu ...

- a. Garis
- b. Warna
- c. Bentuk
- d. Tekstur
- e. Proporsi

18. Hasil analisa busana kerja pria berikut terdiri dari atasan, bawahan, dan dua jenis outer. Dimana busana tersebut dapat dikategorikan ke dalam ...



- a. three piece
- b. four piece
- c. two piece
- d. some piece
- e. one piece

19. Busana kerja pria yang terdiri dari atasan, bawahan dan outer disebut dengan ...

- a. some piece
- b. four piece
- c. two piece
- d. one piece
- e. three peace

20. Busana berikut memiliki kesan lembut, ramah, menyukai pernak-pernik manis dan memberikan kesan feminim. Memiliki warna lembut seperti warna-warna pastel memberikan ciri khas dari gaya busana ...



- a. feminim romantic
- b. sexy alluring
- c. classic elegant
- d. sporty casual
- e. girly

21. Berdasarkan pembagian jenis waktu, busana pesta ... adalah busana yang memiliki ciri-ciri memiliki bahan yang halus, lembut, menyerap keringat dan tidak berkilau.

- a. a-line dress
- b. malam
- c. pagi
- d. sore
- e. gala

22. Gambar dibawah ini merupakan desain gaun bersiluet A-line dengan ciri-ciri runcing di atas dan lebar di bagian bawah. Jika desain gaun memiliki ciri-ciri berbentuk seperti garis lurus dari atas ke bawah, maka gaun tersebut memiliki siluet berbentuk ...



- a. H line
 - b. Y line
 - c. X line
 - d. O line
 - e. L line
23. Jika suatu gaun memiliki ciri-ciri bertekstur lebih halus, berkesan mewah atau glamour, warna yang digunakan lebih mencolok, memiliki kilau yang tajam dan memiliki beberapa hiasan yang terlihat signifikan, maka gaun ini cocok dikenakan pada kesempatan ...
- a. acara garden party
 - b. acara pertemuan keluarga
 - c. siang hari
 - d. pagi hari
 - e. malam hari
24. Jenis kain yang digunakan pada kebaya di bawah ini memiliki ciri khas sedikit berbulu halus pada bagian baik kain yang juga disebut dengan kain ...



- a. kain flannel
 - b. kain santung
 - c. kain brokat
 - d. kain satin
 - e. kain beledu
25. Pakaian laki-laki resmi model eropa, berlengan panjang, dan dipakai diluar kemeja bisa disebut juga dengan ...

- a. Jas
- b. Kemeja
- c. Celana
- d. Rompi
- e. Baju pesta

26. Mempunyai pending bahu, berlengan panjang, berfuring pada bagian dalam, memiliki saku pada bagian muka, terdapat belahan pada bagian belakang, lengan licin tanpa manset, model kerah jas yang menempel pada badan, merupakan ciri-ciri dari ...

- a. Jas
- b. Kemeja
- c. Celana
- d. Rompi
- e. Baju pesta

27. Perhatikan gambar dibawah ini, jas tersebut menggunakan model kancing ...



- a. Single breasted
- b. Double breasted
- c. Triple breasted
- d. Free breasted
- e. Five breasted

28. Perhatikan gambar di bawah ini, jas tersebut menggunakan model kancing...



- a. Single breasted
- b. Double breasted
- c. Triple breasted
- d. Free breasted
- e. Five breasted

29. Perhatikan gambar di bawah ini, moodboard tersebut merupakan kolase dari...



- a. Jas
- b. Kemeja
- c. Celana
- d. Rompi
- e. Baju pesta

30. Perhatikan gambar desain berikut ini, pemakaian dasi kupu-kupu lebih cocok digunakan pada kesempatan ...



- a. Kerja
- b. Pesta
- c. Jalan-jalan
- d. Tidur
- e. Sehari-hari