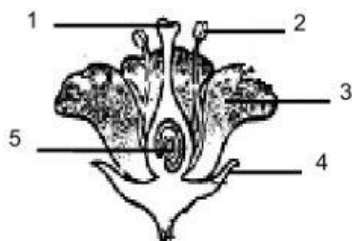


A. Pilihlah Satu Jawaban yang Benar!

- Perkembangbiakan tumbuhan dengan melibatkan peleburan sel kelamin jantan dan betina disebut ...
(A) generatif (C) penyerbukan
(B) vegetatif (D) pemuaian
- Alat perkembangbiakan generatif pada tumbuhan adalah bunga. Bagian bunga yang berfungsi untuk menarik perhatian serangga adalah ...
(A) kelopak (C) benang sari
(B) putik (D) mahkota

Perhatikan gambar berikut ini untuk menjawab soal nomor 3 dan 4!



- Bagian bunga yang berfungsi melindungi bunga saat kuncup ditunjukkan nomor ...
(A) 1 (C) 3
(B) 2 (D) 4
- Tempat terjadinya penyerbukan pada gambar tersebut ditunjukkan nomor ...
(A) 1 (C) 4
(B) 2 (D) 5
- Perhatikan ciri-ciri tumbuhan berikut ini!
1. mahkota besar
2. warna mencolok
3. serbuk sari ringan
4. tangkai sari panjang
5. menghasilkan nektar
Ciri tumbuhan yang penyerbukannya dibantu serangga ditunjukkan nomor ...
(A) 1, 2, 3 (C) 1, 2, 5
(B) 3, 4, 5 (D) 2, 4, 5

B. Isilah titik-titik di Bawah Ini.

- Jika serbuk sari dari satu bunga melekat pada bunga lain yang sejenis, tetapi berbeda individu disebut penyerbukan ...
- Pada masa PSBB, Ayah melakukan penyerbukan tanaman untuk mengisi waktu. Ayah menempelkan serbuk sari aebuah bunga ke bunga yang lain dalam satu pohon. Dalam hal ini Ayah melakukan penyerbukan
- Aku sebuah tumbuhan yang memiliki tangkai sari panjang dan serbuk sari ringan. Berdasarkan ciri tersebut penyerbukanku dibantu oleh
- Pembuahan pada tumbuhan terjadi pada ruang bakal biji. Pembuahan merupakan peleburan dengan
Kata untuk melengkapi kalimat di atas adalah
- Mirna sering memetik bunga mawar yang tumbuh di halaman rumahnya. Apabila Mirna terus-menerus memetik bunga tersebut, maka bunga mawar akan mengalami ... karena tidak dapat berembangbiak.
Kata untuk melengkapi kalimat di atas adalah

C. Jawablah pertanyaan di Bawah Ini.

- Tumbuhan jagung bisa berkembangbiak dengan menggunakan biji. Tuliskan lima tumbuhan lain yang berkembangbiak dengan biji?

2. Bacalah wacana berikut.

Seorang petani jagung, memulai pembiakan tanamannya dengan menanam biji jagung. Setelah tiga sampai empat hari bakal tanaman akan muncul di permukaan tanah. Tanaman jagung akan terus tumbuh menjadi besar. Tiga hingga tiga setengah bulan, buah jagung dapat dipanen oleh petani. Buah jagung yang berbentuk seperti tongkol pada mulanya berupa sekuntum bunga.

Bunga jagung memiliki helai-helai rambut halus pada bagian ujungnya. Pada helai rambut tersebut terdapat tepung sari. Tepung sari akan terbang terbawa angin ketika angin bertiup. Tepung sari yang terbawa angin, sebagian akan jatuh di kepala putik yang terletak di bagian bawah bunga pada pohon jagung yang lain. Ketika itulah terjadi pembuahan.

Setelah terjadi pembuahan, bunga jagung tersebut terus berkembang hingga menjadi buah jagung. Perkembangan itulah yang dapat diamati dari waktu ke waktu. Buah jagung akan siap dipanen ketika rambut jagung sudah berwarna kecokelatan dan bagian tongkolnya sudah mengering. Apabila buah jagung tersebut dikupas akan memperlihatkan biji jagung yang kekuningan. Bagian yang dimakan oleh manusia adalah biji jagung.

Tuliskan ide pokok dan informasi penting masing-masing paragraf dari wacana di atas