



SMP NEGERI 1 PASEH

LKPD DIGITAL

Mata Pelajaran IPA

Nama :.....

Nis :.....

Kelas:.....



KEGIATAN BELAJAR 1

MATA PELAJARAN : IPA

KELAS : IX

A. Kompetensi Dasar

3.1 Menghubungkan sistem reproduksi pada manusia dan gangguan pada sistem reproduksi dengan penerapan pola hidup yang menunjang kesehatan reproduksi

4.1 Menyajikan hasil penelusuran informasi dari berbagai sumber terkait kesehatan dan upaya pencegahan gangguan pada organ reproduksi

B. Tujuan Pembelajaran :

Setelah mempelajari modul ini diharapkan murid dapat:

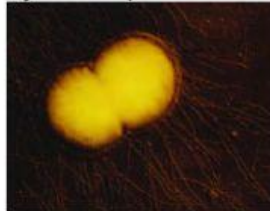
1. Melalui kegiatan diskusi, peserta didik menemukan upaya mencegah gangguan system reproduksi melalui penerapan pola hidup yang menunjang kesehatan reproduksi.
2. Melalui kegiatan pengamatan gambar gangguan system reproduksi, peserta didik Membuat laporan hasil studi tentang penyakit pada system reproduksi.
3. Melalui kegiatan pengamatan video gangguan system reproduksi, peserta didik Membuat poster/kolase/video tentang upaya pencegahan dan penularan penyakit seksual.

C. Materi Pembelajaran

Konsep Sistem Reproduksi Manusia

System reproduksi pada manusia, sangat rawan terhadap penyakit. Penyakit tersebut dapat disebabkan oleh bakteri, jamur atau virus. Selain itu, penyakit ini dapat ditularkan dari orang tua (yang terinfeksi) kepada anaknya, akibat transfusi darah yang terinfeksi, ditularkan akibat gaya hidup yang tidak baik seperti pergaulan bebas dan menggunakan jarum suntik untuk obat terlarang seperti narkoba. Selanjutnya, guru dapat memberikan pertanyaan, "apa saja macam-macam kelainan dan penyakit pada sistem reproduksi manusia?"

Perhatikan gambar kelainan system reproduksi berikut ini :



Gb. 1.1 bakteri *Neisseria gonorrhoeae*. SUMBER GAMBAR (Siti Zubaidah,dkk.2015. BUKU PAKET IPA KELAS IX SEM 1 KEMDIKBUD)

Gambar 1.1 adalah bakteri yang menyebabkan penyakit gonorrhoeae. Gejala yang muncul adalah rasa sakit dan nanah pada saat kencing pada laki-laki serta keputihan berwarna kuning hijau dan keluar nanah pada perempuan, serta kerusakan pada mata dan bisa mengakibatkan kebutaan.



GB. 1.2 kerusakan mata penderita gonorrhoeae SUMBER GAMBAR (Siti Zubaidah,dkk.2015. BUKU PAKET IPA KELAS IX SEM 1 KEMDIKBUD)

Gambar 1.2 diatas, menunjukkan penderita gonorrhoeae yang mengalami kerusakan pada mata.

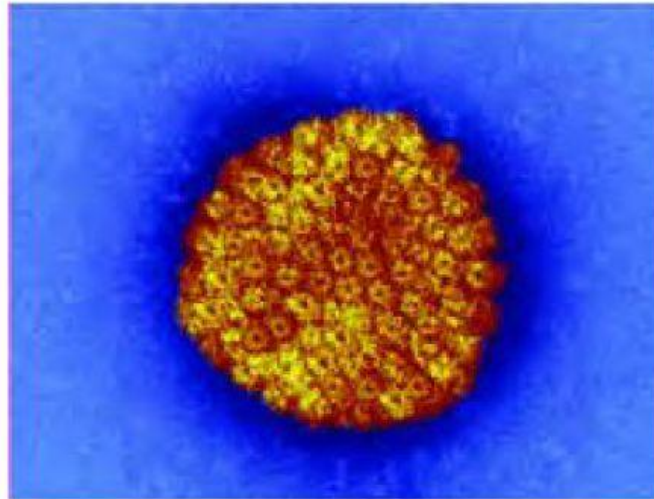


Gb. 1.3 Bakteri Treponema pallidum SUMBER GAMBAR (Siti Zubaidah,dkk.2015. BUKU PAKET IPA KELAS IX SEM 1 KEMDIKBUD)



Gb. 1.4 Penderita sifilis dengan gejala pada kulit wajah. SUMBER GAMBAR (Siti Zubaidah,dkk.2015. BUKU PAKET IPA KELAS IX SEM 1 KEMDIKBUD)

Berdasarkan gambar 1.3 dan 1.4 diatas penyakit sifilis disebabkan oleh bakteri *Treponema pallidum*. Gejala awal penyakit ini adalah terdapat luka pada sekitar kelamin menyerang organ lain dn kerusakan organ tubuh lainnya, seperti gambar 1.4 yang menyerang permukaan kulit muka.

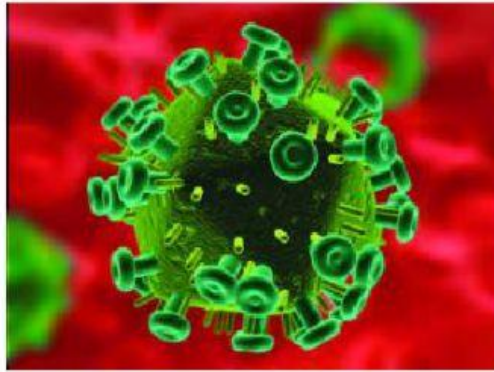


Gb. 1.5 Virus Herpes simplex *SUMBER GAMBAR (Siti Zubaidah,dkk.2015. BUKU PAKET IPA KELAS IX SEM 1 KEMDIKBUD)*



Gb. 1.6 Gejala penderita herpes simplex *SUMBER GAMBAR (Siti Zubaidah,dkk.2015. BUKU PAKET IPA KELAS IX SEM 1 KEMDIKBUD)*

Berdasarkan gambar 1.5 dan 1.6 diatas penyakit herpes simplex genitalis disebabkan oleh virus Herpes simplex tipe II , yang menyerang kulit daerah genitalis luar, anus dan vagina. Gejala penyakit ini berupa gatal-gatal , pedih dan kemerahan pada kulit di daerah kelamin.



Gb. 1.7 Virus HIV SUMBER GAMBAR (Siti Zubaidah,dkk.2015. BUKU PAKET IPA KELAS IX SEM 1 KEMDIKBUD)



Gb. 1.8 Penderita AIDS SUMBER GAMBAR (Siti Zubaidah,dkk.2015. BUKU PAKET IPA KELAS IX SEM 1 KEMDIKBUD)

Berdasarkan gambar 1.7 dan gambar 1.8 bahwa penyakit AIDS disebabkan oleh HIV (Human Immunodeficiency Virus) yang menyerang sistem imunitas atau kekebalan tubuh penderitanya. Penyakit ini lebih dikenal dengan AIDS (Acquired Immuno Deficiency Syndrome). Gejala yang muncul adalah kekebalan tubuh menurun, gejala yang nampak tidak muncul, namun dalam beberapa bulan imunitas terus menurun.



Gb. 1.9 Jamur *Candida albicans* SUMBER GAMBAR (Siti Zubaidah,dkk.2015. BUKU PAKET IPA KELAS IX SEM 1 KEMDIKBUD)

Gambar 1.9 diatas merupakan jamur *Candida albicans* yang mengakibatkan penyakit keputihan. Penyakit ini merupakan penyakit kelamin yang terjadi pada perempuan dengan ciri-ciri terdapat cairan berwarna putih kekuningan atau putih keabuan pada bagian vagina. Cairan tersebut bersifat encer atau kental, berbau tidak sedap, dapat menyebabkan rasa gatal pada vagina. Hal ini terjadi apabila kebersihan bagian vagina dan sekitarnya kurang dijaga dengan baik.

Renungkan! Mengapa terjadi penyakit – penyakit system reproduksi di atas ? Lalu upaya apa yang harus kamu lakukan , sehingga kamu dapat menghindari penyakit – penyakit tersebut?

Perhatikan video berikut ini !

D. Tugas

a) Pilihlah jawaban yang paling benar

1. Perhatikan gambar berikut ini



Penyakit yang tepat berdasarkan gambar berikut adalah....

- a. Penderita AIDS
- b. Herpes simplex
- c. Penderita sifilis
- d. Gonorrhoeae

2. upaya mencegah gangguan system reproduksi melalui penerapan pola hidup yang menunjang kesehatan reproduksi adalah...

- A. Menjaga kebersihan organ reproduksi
- B. Mencari informasi kesehatan saja
- C. Menyuruh teman mencari info
- D. Tindakan tidak ada

b) Lengkapilah kalimat berikut dengan mengdrag lalu tempelkan kata tersebut dengan mendrop agar kalimatnya benar

Virus Herpes simplex tipe II , yang menyerang kulit daerah genitalis luar, anus dan vagina. Penyakit

Upaya mencegah penyakit menular pada kelamin adalah menjaga organ...

Penyakit AIDS disebabkan oleh ...

c) Silahkan tarik garis dari lajur kanan ke lajur kiri sehingga menjadi jawaban yang benar

1.



Gonorrhoeae

2.



Candida albicans

3.



Treponema pallidum

Tugas proyek

1. Membuat poster/kolase/video tentang upaya pencegahan dan penularan penyakit seksual. BEBAS INDIVIDU / KELOMPOK.
2. Dikumpulkan tanggal 29 JULI 2021