

## Lembar Kerja Peserta Didik (LKPD) 1

# PERANGKAT LUNAK PRESENTASI

( Alokasi waktu 1 x Pertemuan )

Nama Kelompok : .....

Nama Siswa : .....

Kelas : .....

### A. Tujuan Pembelajaran

#### a. Pengetahuan:

##### 1) Produk

- a) Secara mandiri dan tanpa membuka bahan ajar, siswa dapat menjelaskan fitur-fitur untuk pembuatan slide dengan cermat, lugas dan tepat dengan mengerjakan soal terkait pada lembar penilaian yang terdapat pada link **Google Classroom** dengan nilai minimal sama dengan KKM.
- b) Secara mandiri dan tanpa membuka bahan ajar, siswa mampu menentukan konsep fitur umum yang sering digunakan pada perangkat lunak presentasi dengan tepat dan percaya diri dengan mengerjakan soal terkait pada lembar penilaian yang terdapat pada link **Google Classroom** dengan nilai minimal sama dengan KKM.

##### 2) Proses

Siswa diharapkan dapat menganalisis slide yang sesuai dengan pesan yang akan disampaikan dengan penuh responsive (berfikir kritis dan kreatif) dengan mengerjakan evaluasi yang terkait pada lembar penilaian yang terdapat pada link **Google Classroom** dengan nilai minimal sama dengan KKM.

#### b. Keterampilan:

Dengan menggunakan komputer siswa dapat membuat slide presentasi yang dilengkapi dengan transisi dan animasi dengan penuh responsive (berfikir kritis) dan proaktif (kreatif), serta mampu berkomunikasi dan bekerjasama dengan baik sesuai rincian tugas kinerja pada lembar penilaian dan menguploadnya di link **Google Classroom** dengan nilai minimal sama dengan KKM.

### B. Kompetensi Dasar

3.5 Menganalisis fitur yang tepat untuk pembuatan slide

4.5 Membuat slide untuk presentasi

## **C. Indikator Pencapaian Kompetensi (IPK)**

### **1. Pengetahuan:**

#### a. Produk

##### **(Penggalian materi 1)**

3.5.1 Menjelaskan fitur-fitur untuk pembuatan slide

3.5.2 Menentukan konsep fitur umum yang digunakan pada perangkat lunak pembuatan slide

#### b. Proses **(Penggalian materi 2)**

3.5.3. Menganalisis slide yang sesuai dengan pesan yang akan disampaikan

### **2. Keterampilan:**

##### **(Penggalian materi 3)**

4.5.1 Menggunakan fitur perangkat lunak presentasi

4.5.2 Membuat slide presentasi yang dilengkapi dengan transisi dan animasi

## D. Langkah Pembelajaran

### I. Lengkapilah table berikut ini !

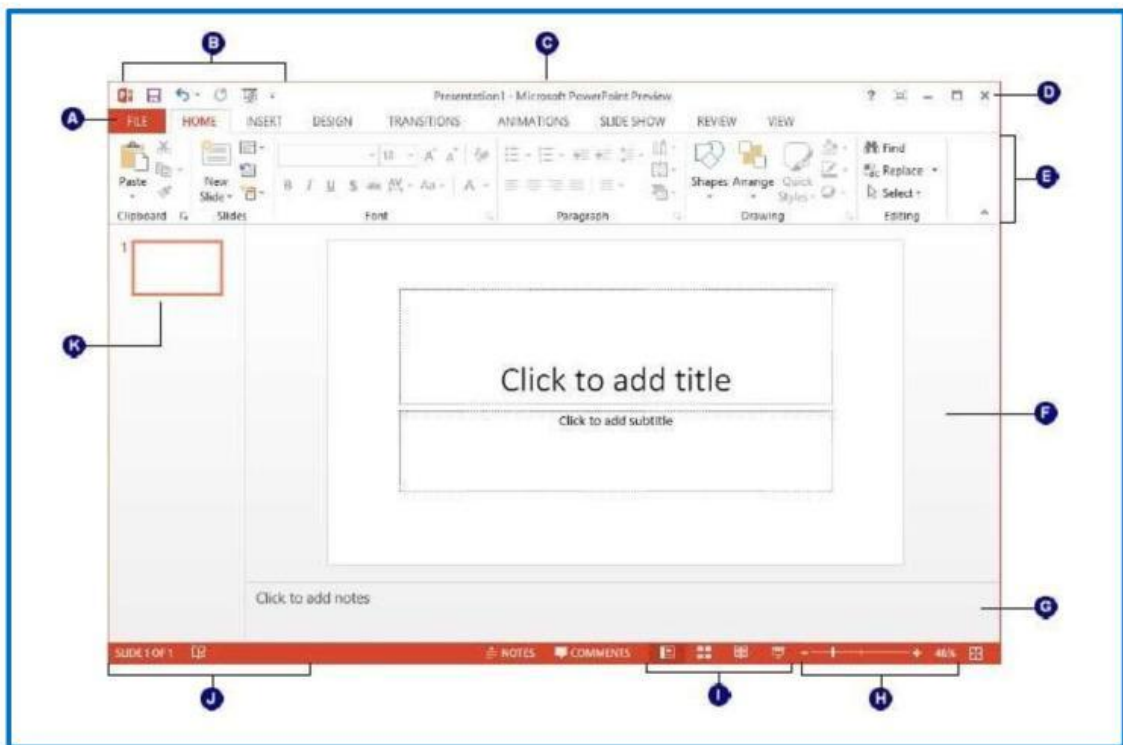
Identifikasikan fitur-fitur yang dapat dimanfaatkan untuk mempresentasikan gagasan dan konsep pada Microsoft Powerpoint, kemudian kerjakan soal berikut ini dengan menuliskan langkah-langkah pembuatan dari fitur tersebut!

| No | Nama Fitur                            | Deskripsi Langkah-langkah Pembuatan |
|----|---------------------------------------|-------------------------------------|
| 1. | <i>Slides</i>                         |                                     |
| 2. | <i>Mengelola Slide</i>                |                                     |
| 3. | <i>Ruer, Guides, dan Gridlines</i>    |                                     |
| 4. | <i>Desain Tema dan Latar Belakang</i> |                                     |

|    |                     |  |
|----|---------------------|--|
| 5. | <i>Slide Master</i> |  |
| 6. | <i>Hyperlink</i>    |  |

**E. Diskusi**

Perhatikan Jendela Microsoft Powerpoint 2013 berikut ini!



Gambar diatas merupakan gambar fitur-fitur menu pada Microsoft Powerpoint 2013, tentukanlah nama fitur beserta fungsinya sesuai dengan penomoran pada gambar diatas, Dan isikan pada tabel dibawah ini!

| No       | Nama Fitur | Fungsi Fitur |
|----------|------------|--------------|
| <i>A</i> |            |              |
| <i>B</i> |            |              |
| <i>C</i> |            |              |
| <i>D</i> |            |              |
| <i>E</i> |            |              |
| <i>F</i> |            |              |
| <i>G</i> |            |              |
| <i>H</i> |            |              |
| <i>I</i> |            |              |
| <i>J</i> |            |              |

|          |  |  |
|----------|--|--|
| <b>K</b> |  |  |
|----------|--|--|

**E. Peta Konsep**



**G. Kesimpulan**

Setelah kamu mempelajari materi ini, tuliskanlah kesimpulan yang dapat kamu ambil dari materi tersebut !

.....

.....

.....

.....

.....

**G. Daftar Pustaka**

Iswindarti Peni,S.Kom,MT, Siswati. 2019. Simulasi dan Komunikasi Digital, Kelas X Semester . Malang: Quantum Book

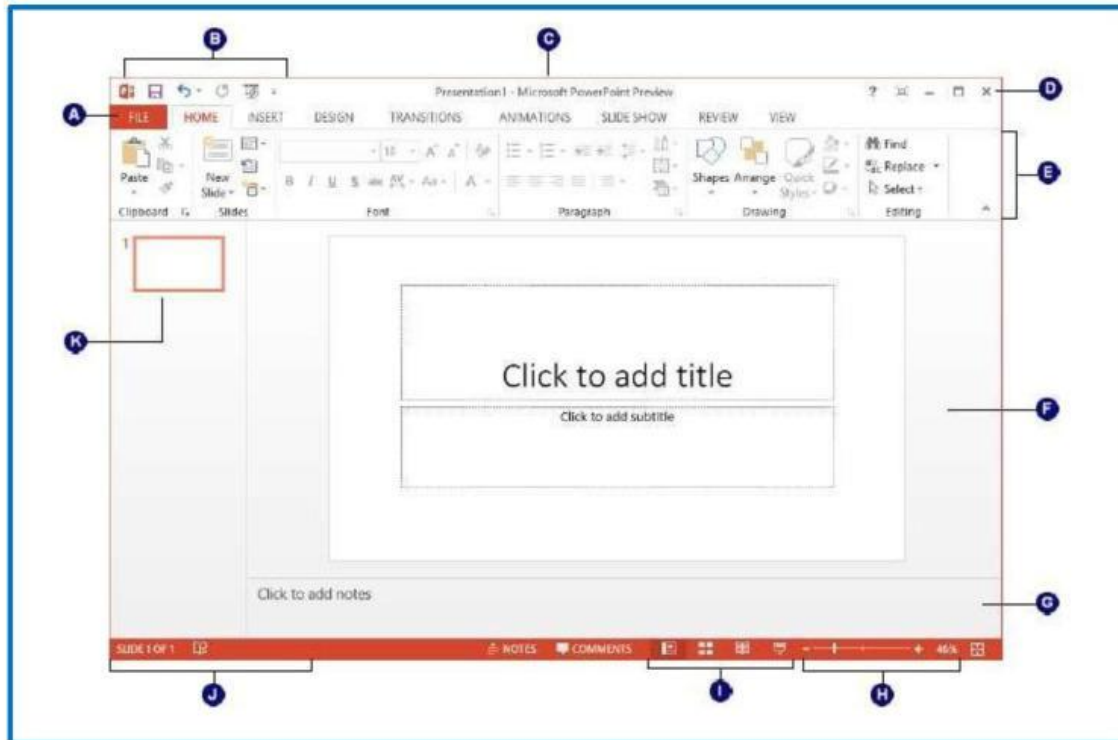
## KUNCI JAWABAN LKPD PERTEMUAN 1

### A. SOAL LANGKAH PEMBELAJARAN

| No | Nama Fitur                          | Deskripsi Langkah-langkah Pembuatan   |
|----|-------------------------------------|---|
| 1. | <i>Slides</i>                       | <p>a. Tambahkan slide baru dengan klik <b>New Slide</b>.</p> <p>b. Pilih tata letak (<i>layout</i>) <b>Two Content</b> seperti gambar berikut!</p> <p>c. Tuliskan konten yang akan dipresentasikan pada <b>placeholder</b> yang tersedia. <i>Placeholders</i> dapat berisi berbagai jenis konten: teks, gambar, video, tabel, grafik, maupun smartArt</p>   |
| 2. | <i>Mengelola Slide</i>              | <p>Mengelola slide yang berarti dapat melakukan duplikasi <i>slide</i> (<i>duplicate slides</i>), memindahkan <i>slide</i> (<i>move slide</i>), menghapus slide (<i>delete slide</i>), menambahkan <i>section</i>, dan memublikasikan <i>slide</i>.</p> <p>Duplikasi <i>slide</i> sama saja dengan menyalin <i>slide</i>, yaitu dengan menekan tombol <b>CTRL + C</b> dan <i>paste</i> (<b>CTRL + V</b>) pada tempat yang diinginkan. Dapat juga dilakukan dengan cara klik kanan <i>slide</i> kemudian pilih <b>Duplicate Slide</b>. Jika <i>slide</i> yang dibuat tidak pada posisi yang tepat, <i>slide</i> tersebut dapat dipindahkan pada posisi yang diinginkan. Misalnya <i>slide</i> 2 akan dipindahkan ke slide 3, dengan cara klik <i>slide</i> 2, pindah (<i>drag</i>) di bawah slide 3 pada panel navigasi.</p> |
| 3. | <i>Ruler, Guides, dan Gridlines</i> | <p>Untuk mengatur posisi objek yang disusun di <i>slide</i> manfaatkanlah Ruler, Gridlines, dan Guides. Klik tab <b>View</b> dan berilah tanda centang pada fitur yang diinginkan di kelompok <b>Show</b>.</p>  |

|    |                                       |   |
|----|---------------------------------------|---|
|    |                                       |   |
| 4. | <i>Desain Tema dan Latar Belakang</i> | <ol style="list-style-type: none"> <li>a. Klik <b>More</b> pada kelompok <b>Themes</b>.</li> <li>b. Pilih “<b>Metropolitan</b>”. Jika menginginkan tema selain yang tersedia, klik <b>Browse for Themes</b></li> <li>c. Klik <b>More</b> pada kelompok <b>Variants</b>, pilih <b>Colors</b></li> </ol>  |
| 5. | <i>Slide Master</i>                   | <ol style="list-style-type: none"> <li>a. Pada tab <b>VIEW</b>, klik <b>Slide Master</b>.</li> <li>b. Slide paling atas pada panel navigasi di sebelah kiri adalah <b>Slide Master</b>, sedangkan <i>slide</i> di bawahnya adalah berbagai pilihan layout yang disediakan, misalnya <b>Slide Layout 1</b>, <b>Slide Layout 2</b>, dst.</li> </ol> |
| 6. | <i>Hyperlink</i>                      | <ol style="list-style-type: none"> <li>a. Blok teks “Kedudukan Simdig”.</li> <li>b. Klik kanan pada teks, kemudian klik <b>Hyperlink</b></li> <li>c. Kotak dialog <i>hyperlink</i> akan muncul. Tambahkan <i>hyperlink</i> dengan cara pilih <b>Place in This Document</b>, kemudian klik judul slide “3. Kedudukan SimDig”.</li> </ol>           |

**A. SOAL DISKUSI**



| Nama Fitur                     | Fungsi   |
|--------------------------------|--|
| A. <i>File tab</i>             | Pada tab ini anda dapat membuat file baru, membuka file yang sudah ada dan menyimpan presentasi, dan juga fungsi-fungsi manajemen file yang lain.  |
| B. <i>Quick Access Toolbar</i> | Berisi kumpulan tombol pintas yang sering digunakan untuk perintah umum. Bisa ditambah maupun dikurangi, namun secara default terdiri dari <i>Save</i> , <i>Undo</i> , dan <i>Redo</i> . |
| C. <i>Title</i>                | Menampilkan nama PowerPoint <i>file</i> yang sedang dibuka.  |
| D. <i>Close Button</i>         | Menampilkan menu untuk menutup lebar kerja presentasi atau untuk keluar dari program aplikasi Microsoft PowerPoint 2013  |
| E. <i>Ribbon</i>               | Berisi kumpulan tab yang sudah disusun berdasarkan kategori tertentu, misalnya <i>Home</i> , <i>Insert</i> , <i>Design</i> ,   |

|                                 |  |
|---------------------------------|--|
|                                 | <p><i>Transition.</i></p> <p>Pada masing-masing tab berisi beberapa kelompok perintah, misalnya <i>Slides, Font, Paragraph.</i></p>  |
| <i>F. Slide Navigation Pane</i> | Berfungsi untuk melihat dan bekerja pada <i>slide</i> presentasi. Slide yang dipilih akan tampil di <i>Slide Pane</i> . <i>Slide</i> pada panel navigasi dapat ditambah, dihapus, digandakan, dan diatur ulang. Selain itu, juga dapat menambahkan <i>section</i> dan mempublikasikan slide. |
| <i>G. Notes</i>                 | Klik untuk menambahkan catatan ( <i>notes</i> ), yang akan membantu dalam mempersiapkan atau menyampaikan presentasi.  |
| <i>H. Zoom Slider</i>           | Tombol untuk memperbesar dan memperkecil slide   |
| <i>I. View buttons</i>          | Tombol-tombol yang dapat anda klik untuk berpindah ke beberapa mode antara lain, Normal, Slide Sorter, Slide Show dan Reading.   |
| <i>J. Status Bar</i>            | Menampilkan pesan tentang jumlah slide yang sudah dibuat   |
| <i>K. Outline Pane</i>          | Menampilkan content dari slide yang dibuat   |

## Lembar Kerja Peserta Didik (LKPD) 2

# PERANGKAT LUNAK PRESENTASI

( Alokasi waktu 1 x Pertemuan )

Nama Kelompok : .....

Nama Siswa : .....

Kelas : .....

### A. Tujuan Pembelajaran

#### a. Pengetahuan:

##### 1) Produk

- a) Secara mandiri dan tanpa membuka bahan ajar, siswa dapat menjelaskan fitur-fitur untuk pembuatan slide dengan cermat, lugas dan tepat dengan mengerjakan soal terkait pada lembar penilaian yang terdapat pada link **Google Classroom** dengan nilai minimal sama dengan KKM.
- b) Secara mandiri dan tanpa membuka bahan ajar, siswa mampu menentukan konsep fitur umum yang sering digunakan pada perangkat lunak presentasi dengan tepat dan percaya diri dengan mengerjakan soal terkait pada lembar penilaian yang terdapat pada link **Google Classroom** dengan nilai minimal sama dengan KKM.

##### 2) Proses

Siswa diharapkan dapat menganalisis slide yang sesuai dengan pesan yang akan disampaikan dengan penuh responsive (berfikir kritis dan kreatif) dengan mengerjakan evaluasi yang terkait pada lembar penilaian yang terdapat pada link **Google Classroom** dengan nilai minimal sama dengan KKM.

#### b. Keterampilan:

Dengan menggunakan komputer siswa dapat membuat slide presentasi yang dilengkapi dengan transisi dan animasi dengan penuh responsive (berfikir kritis) dan proaktif (kreatif), serta mampu berkomunikasi dan bekerjasama dengan baik sesuai rincian tugas kinerja pada lembar penilaian dan menguploadnya di link **Google Classroom** dengan nilai minimal sama dengan KKM.

### B. Kompetensi Dasar

3.5 Menganalisis fitur yang tepat untuk pembuatan slide

4.5 Membuat slide untuk presentasi

C. Indikator Pencapaian Kompetensi (IPK)

1. Pengetahuan:

a. Produk

(Penggalian materi 1)

3.5.1 Menjelaskan fitur-fitur untuk pembuatan slide

3.5.2 Menentukan konsep fitur umum yang digunakan pada perangkat lunak pembuatan slide

b. Proses (Penggalian materi 2)

3.5.3. Menganalisis slide yang sesuai dengan pesan yang akan disampaikan

2. Keterampilan:

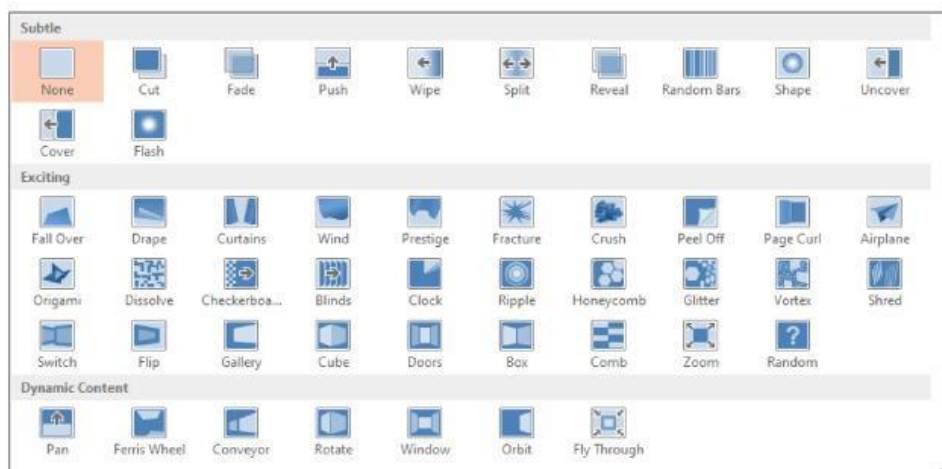
(Penggalian materi 3)

4.5.1 Menggunakan fitur perangkat lunak presentasi

4.5.2 Membuat slide presentasi yang dilengkapi dengan transisi dan animasi

D. Langkah Pembelajaran

Pada lembaran kerja ini, siswa di minta untuk mengamati proses yang terjadi pada jenis-jenis transisi berikut, dengan cara mempraktekan penggunaan jenis transisi yang terdapat pada aplikasi Microsoft Powerpoint, seperti terlihat pada gambar berikut!



Setelah dipraktikkan dan diamati proses yang terjadi, tuangkanlah pendapatmu pada tabel berikut ini!

| No | Jenis Transisi | Proses Yang Terjadi |
|----|----------------|---------------------|
| 1. |                |                     |
| 2. |                |                     |
| 3. |                |                     |
| 4. |                |                     |
| 5. |                |                     |

|    |  |  |
|----|--|--|
| 6. |  |  |
| 7. |  |  |
| 8. |  |  |

**E. Diskusi**

Pada Microsoft powerpoint, terdapat fitur **ANIMATIONS** yang digunakan untuk membuat animasi pada slide. Sehingga slide presentasi yang kita rancang menjadi lebih indah dan menarik bagi audiens. Dari jenis-jenis animasi yang terdapat pada Microsoft Powerpoint tersebut kamu diminta untuk mempraktekan dan berdiskusi dengan anggota kelompokmu tentang proses yang terjadi jika kita memilih jenis animasi yang terdapat pada table berikut.

Kemudian tuangkan pendapatmu pada table yang telah disediakan!

| No | Jenis Animasi  | Proses Yang Terjadi |
|----|--|---------------------|
|    |  |                     |
| 1  | <i>Fly In</i>  |                     |

|   |                      |  |
|---|----------------------|--|
| 2   | <i>Wheel</i>         |  |
| 3   | <i>Swivel</i>        |  |
| <p>The screenshot shows the 'Emphasis' menu with the following options: Pulse, Color Pulse, Teeter, Spin, Grow/Shrink, Desaturate, Darken, Lighten, Transparency, Object Color, Compleme..., Line Color, Fill Color, Brush Color, Font Color, Underline, Bold Flash, Bold Reveal, and Wave. Red boxes are drawn around 'Grow/Shrink', 'Transparency', and 'Font Color'.</p> |                      |  |
| 4   | <i>Grow/ Sharink</i> |  |
| 5   | <i>Transparency</i>  |  |
| 6   | <i>Font Color</i>    |  |
| <p>The screenshot shows the 'Exit' menu with the following options: Disappear, Fade, Fly Out, Float Out, Split, Wipe, Shape, Wheel, Random Bars, Shrink &amp; Tu..., Zoom, Swivel, and Bounce. Green boxes are drawn around 'Fly Out' and 'Shape'.</p>  |                      |  |
| 7   | <i>Fly out</i>       |  |
| 8   | <i>Shape</i>         |  |