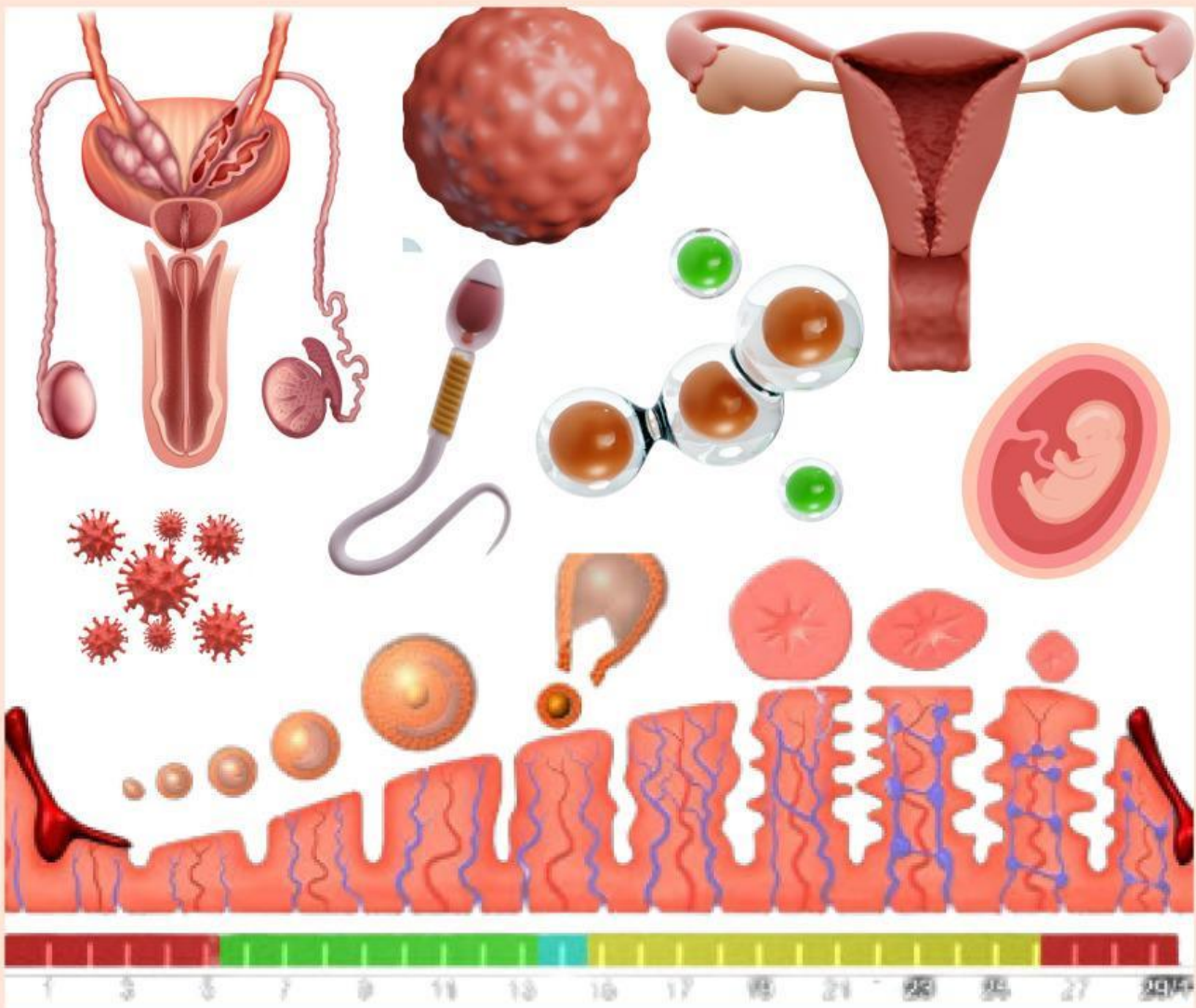


SISTEM REPRODUKSI MANUSIA



BIOLOGI

XI

SUB MATERI:

- Organ Reproduksi Manusia -
- Gametogenesis -
- Siklus Menstruasi -
- Fertilisasi -
- Penyakit/Kelaianan pada Sistem -
- Reproduksi Manusia -

LEMBAR KERJA PESERTA DIDIK BERBASIS CASE BASED LEARNING



SISTEM REPRODUKSI MANUSIA

SUB MATERI: PENYAKIT/KELAINAN PADA ORGAN REPRODUKSI MANUSIA

IDENTITAS:

KELAS :
KELOMPOK :
ANGGOTA :



PETUNJUK Pengerjaan



1. E-LKPD ini dilengkapi dengan materi berupa video maupun artikel yang dapat diklik menampilkan atau menayangkan artikel maupun video tersebut. Gunakan berbagai sumber belajar lain untuk menambah literatur.
2. Sebelum mengerjakan E-LKPD, tuliskan identitas pada kolom yang telah disediakan terlebih dahulu.
3. Baca setiap petunjuk yang terdapat pada E-LKPD.
4. Jika mengalami kesulitan, silahkan bertanya kepada guru.
5. Tuliskan jawaban pada kotak jawaban yang telah disediakan.
6. Setelah selesai mengerjakan E-LKPD, klik tombol “Finish” pada bagian bawah E-LKPD.

KOMPETENSI DASAR

3.12 Menganalisis hubungan struktur jaringan penyusun organ reproduksi dengan fungsinya dalam sistem reproduksi manusia



INDIKATOR

Menganalisis penyebab kelainan atau penyakit yang berhubungan dengan sistem reproduksi



TUJUAN PEMBELAJARAN

Peserta didik mampu menganalisis kelainan atau penyakit yang berhubungan dengan sistem reproduksi

Bio Learn



Simaklah beberapa artikel dan video di bawah ini untuk menambah pemahamanmu sebelum menjawab pertanyaan-pertanyaan yang ada!



Kelainan/Penyakit pada Organ Reproduksi Manusia



TAHAP 1: MENYAJIKAN KASUS



KASUS



Infeksi Menular Seksual

Pada tahun 2020 WHO memperkirakan ada 374 juta infeksi baru setiap tahun dengan satu dari empat infeksi menular seksual: Chlamydia (129 juta), gonorrhea (82 juta), syphilis (7,1 juta) dan trichomoniasis (156 juta). Angka kejadian infeksi saluran reproduksi (ISR) tertinggi di dunia adalah pada remaja (35%-42%) dan dewasa (27%-33%). ISR yang sering terjadi pada remaja yaitu, candidiasis (25%-50%), vaginosis bakterial (20%-40%), dan trikomoniasis (5%- 15%) (Sari & Badar, 2019). Di Indonesia sendiri ada beberapa penyakit ginekologi dan gangguan kesehatan reproduksi perempuan seperti kemandulan 20%, keputihan 15%, kanker rahim 35%, kanker serviks 52%, dan kandididasis 5% (Depkes, 2015 dalam Silitonga & Anugrahwati, 2019).

TAHAP 2: MENGANALISIS KASUS



1. Apa saja penyebab terjadinya infeksi saluran reproduksi pada manusia?
2. Bagaimana bentuk-bentuk penularan infeksi saluran reproduksi pada manusia?
3. Bagaimana upaya pencegahan infeksi saluran reproduksi pada manusia?

Jawab:

TAHAP 3: MENCARI INFORMASI DAN MEMBUAT LANGKAH-LANGKAH PENYELESAIAN

1. Berdasarkan kasus di atas, apa saja penyebab terjadinya infeksi saluran reproduksi pada manusia?

Jawab:

2. Bacalah artikel berikut:

Data Kementerian Kesehatan RI menunjukkan kasus sifilis naik pesat selama lima tahun terakhir. Penularan penyakit menular seksual tersebut melonjak 70 persen. Pada 2018, kasus sifilis yang terdeteksi hanya 12.484 orang. Jumlah itu terus mengalami peningkatan, hingga pada 2022, jumlahnya mencapai 20.783 kasus. Penularan penyakit ini salah satunya dipicu seks bebas.

"Sifilis memang disebabkan karena penyakit menular seksual dan itu pasti karena seks bebas. Yang harus diedukasi ya kalau melakukan hubungan seksual ya harus menggunakan barrier supaya PMS tidak terjadi," kata spesialis obgyn dr Widyorini Lestari Hanafy, SpOG, SubSp Onk, saat ditemui di kantor KemenPPPA, Jumat (12/5/2023).

Berdasarkan kutipan artikel di atas, jawablah pertanyaan-pertanyaan berikut

a. Apa penyebab penyakit sifilis dan bagaimana gejala yang ditimbulkan?

Jawab:

b. Uraikanlah upaya-upaya yang dapat kita lakukan agar terhindar dari penyakit sifilis!

Jawab:

c. Buatlah kesimpulan tentang penularan penyakit sifilis!

Jawab:

3. Keputihan merupakan kondisi saat cairan atau lendir keluar dari vagina. Keputihan ini umumnya dialami oleh wanita yang sedang memasuki masa pubertas, tidak terkecuali Ayu dan Rara. Ciri-ciri keputihan yang dialami Ayu yaitu cairan yang keluar dari vaginanya tidak berwarna atau berwarna putih, tidak berbau atau tidak mengeluarkan bau menyengat, dan tidak menimbulkan gatal. Sementara ciri-ciri keputihan yang dialami Rara yaitu muncul rasa gatal dan perih, serta keputihannya menggumpal seperti keju. Berdasarkan uraian tersebut, jawablah pertanyaan-pertanyaan berikut.

a. Apakah keputihan yang dialami Ayu dan Rara termasuk kelainan atau penyakit pada sistem reproduksi? Jelaskan!

b. Hal-hal apakah yang dapat dilakukan oleh wanita pada untuk menghindari terjadinya keputihan yang tidak normal??

Jawab:

4. Ibu Nia memiliki saudara yang menderita kandidiasis vagina. Kemudian ia memberitahu kepada keluarganya untuk tidak melakukan kontak fisik dan memakai masker ketika berada di sekitar saudaranya tersebut. Menurutmu, pemahaman Ibu Nia mengenai penularan kandidiasis vagina sudah tepat? Sertakan alasanmu!

Jawab:

5. Seorang pria dan seorang wanita menderita penyakit yang diduga disebabkan oleh bakteri. Keduanya beberapa kali telah melakukan hubungan seksual. Pria tersebut mengeluhkan sakit atau nyeri yang luar biasa saat buang air kecil, frekuensi buang air kecil meningkat, dan dari penis pria tersebut keluar nanah. Sementara wanita tersebut setelah sekian lama juga mengalami sakit saat buang air kecil, frekuensi buang air kecil lebih sering, dan keluar cairan hijau dari vagina. Berdasarkan cerita tersebut, jawablah pertanyaan-pertanyaan berikut.

- Penyakit apakah yang diderita oleh pria dan wanita pada cerita, serta bakteri apakah yang menjadi penyebabnya?
- Hal-hal apakah yang dapat dilakukan oleh masyarakat agar terhindar dari penyakit tersebut?

Jawab:

6. Selain seks bebas, kemukakan bentuk-bentuk penularan penyakit pada organ reproduksi manusia dan sertakan masing-masing contoh penyakit terkait penularan tersebut!

Jawab:

7. Sebagai seorang pelajar, apa saja upaya yang bisa dilakukan untuk menjaga kesehatan organ reproduksi?

Jawab:



MEMBUAT TAHAP 4: KESIMPULAN



Berdasarkan informasi yang telah dikumpulkan, kemukakan pendapat kelompokmu tentang penyebab dan bentuk-bentuk penularan infeksi saluran reproduksi! Sertakan pula upaya-upaya yang dapat dilakukan untuk menghindari penularan tersebut!

Jawab:



TAHAP 5: PRESENTASI

1. Presentasikan hasil diskusi kelompokmu terkait pertanyaan-pertanyaan yang ada pada E-LKPD!
2. Berikan tanggapanmu terkait hasil diskusi kelompok lain!

TAHAP 5: PERBAIKAN

Lakukanlah refleksi dan evaluasi dari materi yang dipelajari hari ini! Catat dan tanyakan hal-hal yang kurang dipahami kepada guru!

