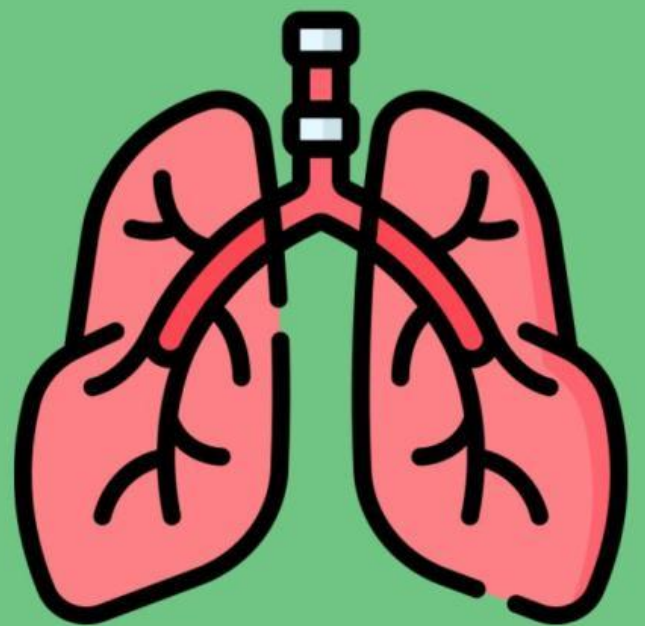
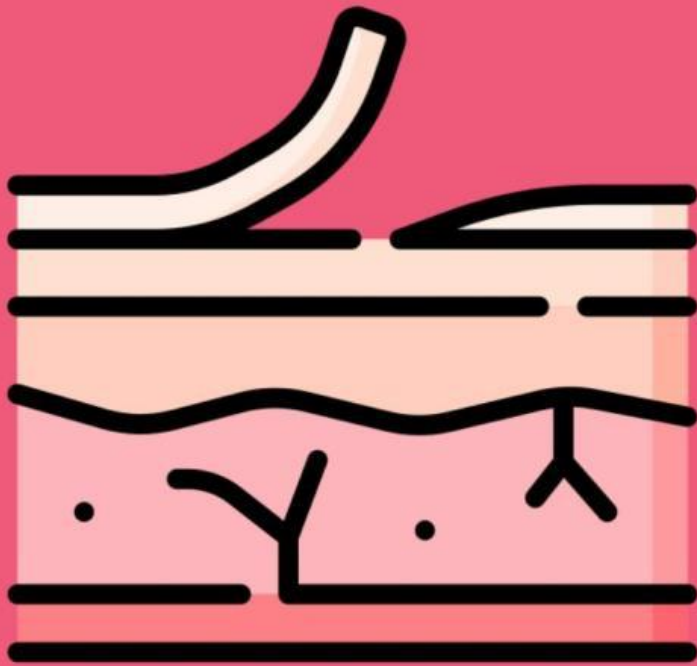


# LEMBAR KERJA PESERTA DIDIK



## Sistem Ekskresi



INTAN AZ ZAHRA

## LEMBAR KERJA PESERTA DIDIK (LKPD) II

### “SISTEM EKSKRESI (GINJAL)”

- Kelas** :
- Kelompok** :
- Anggota Kelompok** : 1.
- 2.
- 3.
- 4.
- 5.
- 6.
- 7.

#### A. Capaian Pembelajaran

Pada akhir fase F, peserta didik mampu **menganalisis keterkaitan struktur organ pada sistem organ dengan fungsinya serta kelainan atau gangguan yang muncul pada sistem organ tersebut**. Konsep-konsep yang dipelajari diterapkan untuk memecahkan masalah kehidupan yang diselesaikan dengan keterampilan proses secara mandiri hingga menciptakan ide atau produk untuk mengatasi permasalahan tersebut. Melalui keterampilan proses juga dibangun sikap ilmiah dan profil pelajar pancasila.

#### B. Tujuan Pembelajaran

1. Peserta didik dapat mengaitkan kelainan dan fungsi organ pada sistem ekskresi dengan baik setelah dilakukan diskusi kelompok.
2. Peserta didik dapat menyajikan penanggulangan atau pengobatan kelainan sistem ekskresi dengan tepat setelah dilakukan diskusi kelompok dalam bentuk media presentasi yang disesuaikan.

#### C. Petunjuk Penggunaan

1. Silakan isi identitas pada lembar LKPD
2. Membaca petunjuk kerja yang ada di LKPD dengan teliti
3. Lakukan kegiatan berdasarkan prosedur kerja yang ada di LKPD
4. Isilah jawaban terkait berdasarkan dengan hasil diskusi bersama dengan kelompok
5. Jika ada hal yang kurang jelas atau kurang dimengerti silakan tanyakan kepada guru mu.

#### D. Kegiatan Peserta Didik

Silakan teman-teman scan QR yang ada di bawah ini!



QR tersebut menyajikan berita terjadinya kerusakan ginjal secara masal yang terjadi di salah satu wilayah Sri Lanka. Menurut teman-teman, kenapa hal tersebut dapat terjadi?

Seperti sebuah mesin yang apabila mengalami kerusakan maka fungsi dari mesin tersebut akan terganggu, begitu juga pada organ yang ada di tubuh manusia, apabila fungsinya mengalami kerusakan maka fungsi dari organ tersebut akan menjadi tidak maksimal dan menyebabkan produk yang dihasilkan menjadi buruk atau tidak seperti organ yang sehat.

Nah, kira-kira ada apa saja gangguan yang dapat terjadi pada organ kita terutama pada ginjal? Dan apa yang dapat kita lakukan untuk mencegah ataupun mengobati gangguan tersebut?

Mari kita cari tahu bersama!

#### *Searching Information*

Perhatikan langkah kerja dibawah ini!

Apakah sekarang kalian sudah tahu berbagai macam gangguan yang dapat terjadi dalam sistem ekskresi terutama pada ginjal? Agar pemahaman kalian semakin dalam, maka lengkapi informasi yang kalian dapat dengan dihubungkan pada fungsi dari organ yang sudah kalian pelajari dan bagaimana cara penanggulangan atau pengobatan yang dapat dilakukan.

#### *Communication*

##### *Langkah Kerja:*

1. Masing-masing dari kelompok akan diberikan selembar kertas yang berisi berbagai macam gangguan pada sistem ekskresi.
2. Bersama dengan kelompok kalian, silakan lengkapi beberapa poin yang ada dibawah ini:
  - a. Pengertian dari gangguan
  - b. Kaitan dengan fungsi organ
  - c. Penyebab dari gangguan
  - d. Pencegahan yang dapat dilakukan
  - e. Pengobatan yang dapat dilakukan
3. Informasi yang teman-teman diskusikan harus jelas, tepat, dan informatif.

### Modelling

4. Hasil diskusi dari teman-teman silakan ditulis atau dirangkum dalam bentuk apapun yang disepakati oleh kelompok, dengan memerhatikan beberapa poin dibawah ini:
  - a. Media yang digunakan dapat memuat keseluruhan poin yang dibutuhkan
  - b. Informasi dapat dirangkum secara jelas, tepat, dan sesuai
  - c. Mudah dipahami
5. Setelah kegiatan diskusi selesai, hasil dari kerja kelompok dikumpulkan dalam *link* dibawah ini.



6. Selamat bekerja!