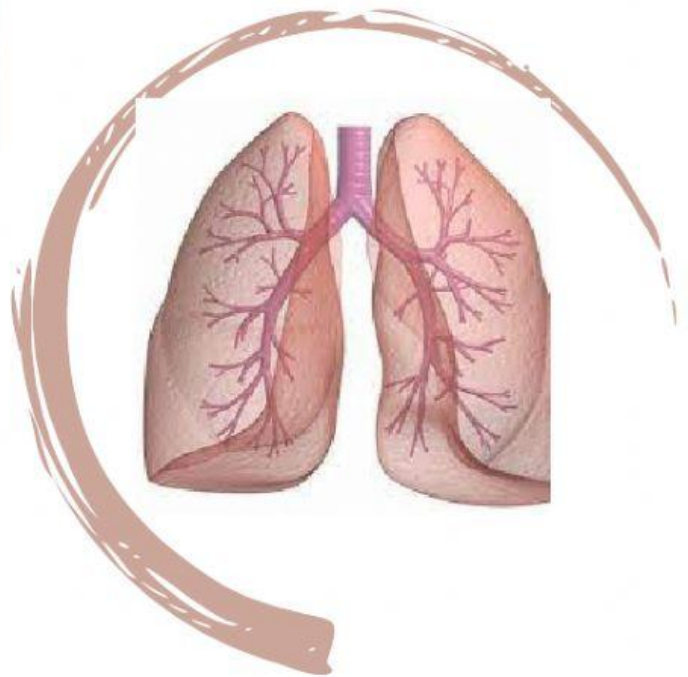
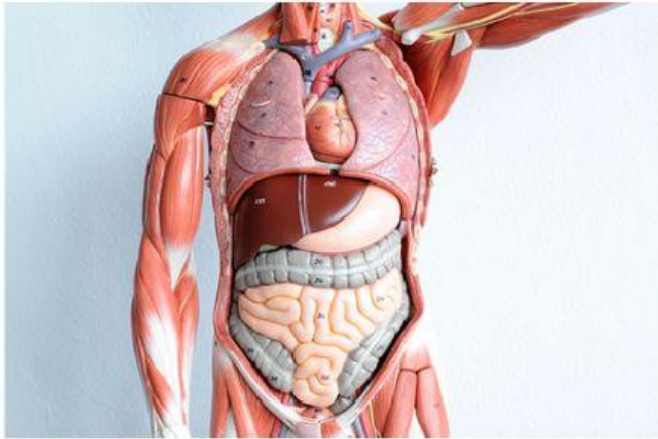


LEMBAR KERJA PESERTA DIDIK 2

PARU-PARU SEBAGAI ORGAN SISTEM EKSKRESI



Kelas :

Kelompok :

Anggota :

- 1.
- 2.
- 3.
- 4.
- 5.
- 6.

KOMPETENSI DASAR

3.9 Menganalisis hubungan antara struktur jaringan penyusun organ pada sistem ekskresi dan mengaitkannya dengan bioprosesnya sehingga dapat menjelaskan mekanisme serta gangguan fungsi yang mungkin terjadi pada sistem ekskresi manusia melalui studi literatur, pengamatan, percobaan, dan simulasi

TUJUAN PEMBELAJARAN

1. Peserta didik mampu menganalisis proses ekskresi paru-paru melalui kegiatan diskusi
2. Peserta didik mampu mengurutkan mekanisme dan gangguan fungsi yang mungkin terjadi pada organ paru-paru

PETUNJUK PENGGUNAAN LKPD

1. Isilah identitas kelompok pada lembar e-LKPD
2. Baca petunjuk yang ada pada lembar e-LKPD dengan teliti
3. Kerjakan e-LKPD secara berkelompok berdasarkan langkah kegiatan
4. Tuliskan kesimpulan dari kegiatan diskusi yang telah dilakukan.



LANGKAH KEGIATAN

A. TAHAP ELICIT

Perhatikan video berikut ini !



B. TAHAP ENGAGE

Kelainan pada organ :

Penyakit apa saja yang dapat terjadi dalam organ paru-paru ?

C. TAHAP EXPLORE

Pada kasus yang terdapat pada video, bagaimana pendapat kalian tentang penyebab pada kelainan pada Sistem Ekskresi tersebut !

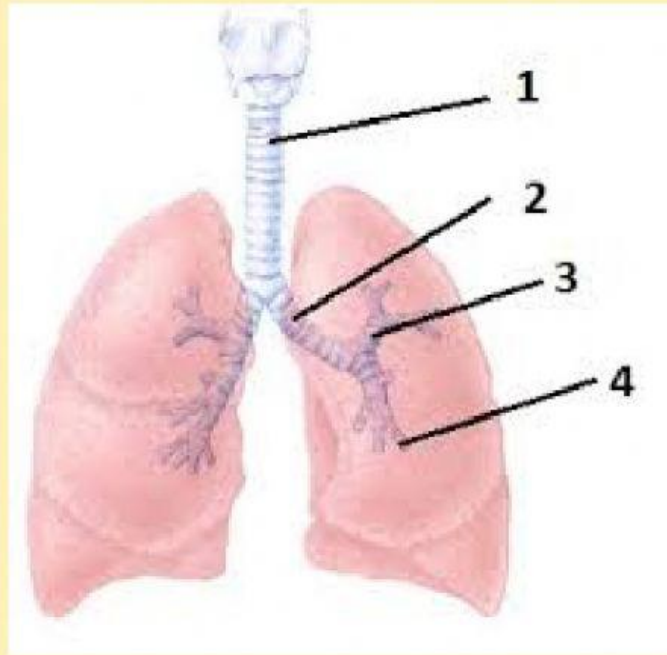
D. TAHAP EXPLAIN

Kita dapat mengetahui zat sisa yang dihasilkan oleh organ paru-paru seperti seseorang yang memakai kacamata dan masker kemudian hembusan napas akan membentuk embun pada kacamata, jelaskan mengapa hal tersebut dapat terjadi jika dikaitkan dengan zat sisa yang dikeluarkan oleh paru-paru?

Bagaimana mekanisme proses sistem ekskresi pada organ paru-paru dalam tubuh kita ?

E. TAHAP ELABORATE

Lengkapilah bagian paru-paru berikut ini !



F. TAHAP EXTEND

Tercatat, dalam tiga tahun terakhir, jumlah kasus baru TBC di Kota Ambon terus mengalami peningkatan. Penjabat Wali Kota Ambon Bodewin Wattimena mengungkapkan, pada tahun 2020, jumlah kasus baru TBC di Kota Ambon tercatat sebanyak 716 penderita. Jumlah tersebut meningkat pada tahun 2021 menjadi 961 kasus dan kembali naik pada tahun 2022 sebanyak 1.296 kasus. “Angka ini memberikan indikasi bahwa tingkat penularan TBC dalam masyarakat di Kota Ambon masih cukup tinggi,” kata Bodewin saat peresmian Pojok TBC dan Stunting di Desa Laha, Kecamatan Teluk Ambon, Senin (3/4/2023).

Sumber : <https://regional.kompas.com/read/2023/04/03/225056178/penyebaran-tbc-di-kota-ambon-terus-meningkat-tiap-tahun-puluhan-warga>.

Berdasarkan artikel yang telah disajikan, analisislah !

1. Apa penyebab gangguan yang terjadi pada artikel?

2. Berdasarkan artikel yang disajikan, apa saja gejala gangguan yang terjadi ?

G. TAHAP EVALUATE

KESIMPULAN

JIKA SUDAH SELESAI, KLIK TOMBOL FINISH !

