

Акцентуация характера

1. Распределите соответствие некоторых типов акцентуаций характера по А.Личко классификации К. Леонгарда

Тип акцентуаций по К. Леонгарду	Тип акцентуаций по А.Личко
Возбудимый	
Педантичный	
Экзальтированный	
Тревожный	
Эмотивный	

2. Соотнесите название типов акцентуаций и их характеристику

Главной особенностью этого типа является склонность к возникновению периодов злобно-тоскливого настроения. С этим настроением тесно связаны напряженность аффекта, взрывчатость и безудержная агрессивность. Большим напряжением отличается также сфера влечений. Все влечения характеризуются чрезмерной интенсивностью и силой, а их удовлетворение протекает тяжело и сопровождается многочисленными конфликтами

Конформный тип

Отличительной особенностью является крайняя изменчивость настроения. Самые незначительные события окружающей жизни оказывают на подростка существенное влияние. Малейшая неприятность способна погрузить его в мрачные переживания, а приятные события или даже только их перспектива способны поднять настроение. От текущего настроения зависит все: самочувствие, работоспособность, планы на будущее, отношение к другим людям

Сензитивный тип

Главная черта этого типа — постоянная и устойчивая ориентация на нормы и ценности ближайшего окружения. Лица конформного типа полностью подчиняются давлению среды, не имеют собственных мнений и интересов, с трудом воспринимают новое и необычное, отрицательно относятся к любым переменам в жизни

Эпилептоидный тип

С наступлением пубертатного периода возникает первая субдепрессивная фаза, когда фон настроения снижен, отмечаются вялость, упадок сил, повышенная раздражительность и интровертированность. Субдепрессивные фазы чередуются с гипоманиакальными, при которых бросаются в глаза повышенная активность, живость, легкомыслие, тяга к наслаждениям. Вначале смена фаз подъема и спада настроения происходит довольно часто, но постепенно длительность периодов возрастает

Лабильный тип

Основные черты — повышенная впечатлительность и чувство неполноценности. В детстве это выражается в разнообразных страхах (темноты, животных, одиночества и т. п.), избегания компании бойких и активных детей, робости и скованности, боязни любых видов проверок и испытаний

Циклоидный тип

3. Какой тип акцентуации предоставлен в данном примере:

Задача 1. Больной А.: “У меня всегда хорошее настроение, про меня можно смело сказать, что мой характер приветливый и открытый. Думаю, что добрый. Во всяком случае, охотно принимаю участие в судьбе моих друзей, которых, кстати, у меня много. Я не молчун, с удовольствием принимаю участие в беседе. Охотно помогаю людям, но поскольку много раздаю обещаний, то, естественно, далеко не все могу сдержать. Терпеть не могу нудную, кропотливую работу, которая требует усидчивости и терпения. На работе у меня так много всяких дел, что не успеваю сделать вовремя. Замечал, что окружающие меня охотно слушают, потом повторяют мои наиболее остроумные высказывания, мне ничего не стоит высмеять своего противника. У меня часто бывают оригинальные идеи, но, сознаюсь, не очень люблю заниматься их претворением в жизнь. Люблю девушек, они мне признавались, что я – галантный ухажер. Сколько я встречал людей, все же могу сказать, что мало кого из них поставил выше себя. Не люблю, когда мне противоречат, это начинает меня раздражать; а когда разойдусь, веду себя грубо, кричу, ругаюсь, оскорбляю всех подряд. У меня отличный аппетит. В школе у меня была репутация шалуна, учителя меня считали заводилой во всех шалостях, пожалуй, не без оснований. Кто видел мою мимику, способность передразнивать и копировать людей, всегда говорили, чтобы я шел в актеры. Житейские невзгоды переношу легко, деньгам счет не веду. Легко даю их в долг, также легко залезаю сам в долги.

Ответ:

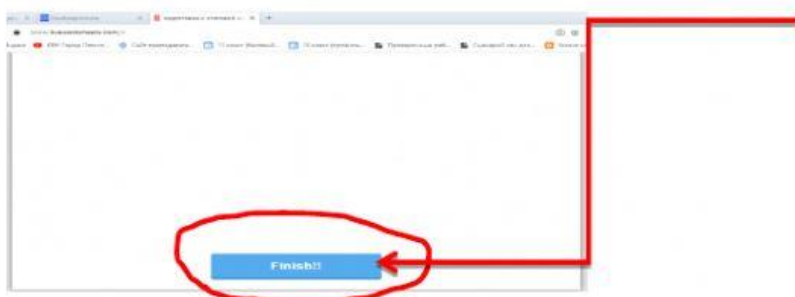
Задача 2. Больной М. поступил в больницу с переломом руки. Всем, кто его слушал, жаловался на невнимание медсестер, на некомпетентность лечащего врача. При этом говорил, что у него есть знакомый профессор, занимающийся хирургией, который уехал на стажировку в Америку, но скоро вернется и покажет всему персоналу и врачам как надо лечить таких тяжело больных, каким является сам. Каждый раз больной рассказывал новую историю о том, как получил травму. История обрастала новыми деталями. По ночам пациент жалобно выл, но когда видел, что ни кто не обращает внимания, засыпал.

Ответ:

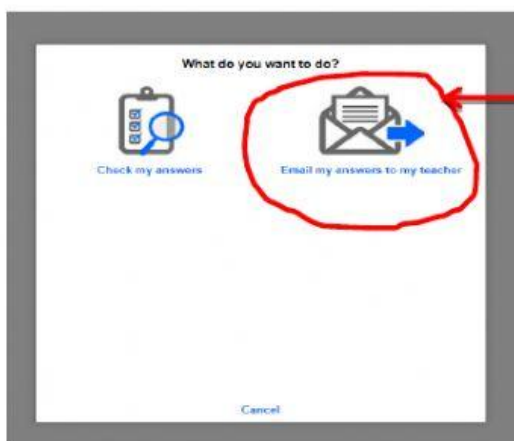
Инструкция для учащегося

Выполнив всю работу, нажмите на кнопку **FINISH** внизу страницы.
Регистрация учащегося на сайте НЕ нужна. Можно работать и с телефона.

А) При выполнении задания, в конце листа нажать **Finish**



Появляется окно, в котором выбираем картинку «**Email my answers to my teacher**» (означает отправить ответы моему учителю)



Б) Заполнить появившиеся поля и нажать кнопку **Send**

A form titled "What do you want to do?". It has two main options: "Check my answers" and "Email my answers to my teacher". The "Email my answers to my teacher" option is selected. Below it are several input fields:

- "Enter your full name:" with a red box around the text "здесь пишем свою ФАМИЛИЮ и ИМЯ". A dashed box to the right contains the example "Например: Иванов Петя".
- "Group/level:" with a red box around the text "7 (Ставим букву ЖЗИ)". A dashed box to the right contains the example "Например: 2 Ф".
- "School subject:" with a red box around the text "ПСИХОЛОГИЯ".
- "Enter your teacher's email or key code:" with a red box around the text "meditacia@bk.ru". A separate box to the right contains the text "Адрес учителя записываем внимательно: meditacia@bk.ru".

A red arrow points from the text above to the "Send" button at the bottom. A "Cancel" button is also visible at the bottom.

После отправки на листе напишут количество полученных баллов.