

Origen y Evolución de la vida 7.

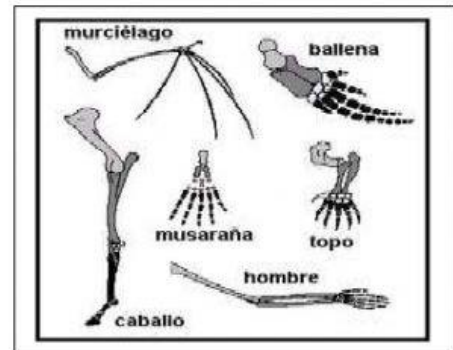
1. ¿Qué es la evolución?
2. Completa el texto con los siguientes conceptos:

anteriores catástrofes especies evolucionistas extinguieron fósiles fijistas nueva

Las teorías explicaban la desaparición de antiguas por que eran ordenadas por Dios. Eran ideas catastrofistas y creacionistas. Los del siglo XIX sostenían que los eran restos de antiguos seres que se para dejar paso a formas de vida que surgieron a partir de las

3. ¿Cómo son entre sí las extremidades anteriores de estos mamíferos?

1. Son órganos homólogos
2. Son órganos atrofiados
3. Son órganos atróxicos
4. Son órganos análogos



4. Define:

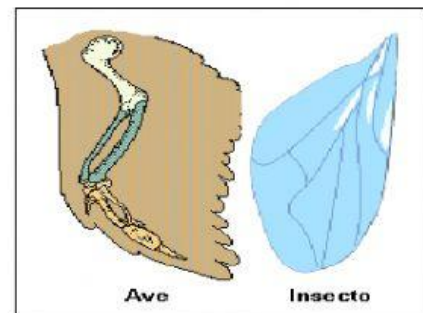
Adaptación:

Selección natural:

Selección artificial:

5. Cómo son entre sí las alas de estos dos animales?

1. Son órganos homólogos
2. Son órganos epílogos
3. Son órganos atrofiados
4. Son órganos análogos



6. (Señala las afirmaciones verdaderas). La teoría de Darwin sobre la evolución:

- Afirma que la evolución es un proceso gradual.
- Intenta explicar el origen del primer ser vivo sobre la Tierra.
- Justifica la lucha entre los pueblos humanos para sobrevivir.
- Afirma que el ser vivo con más éxito evolutivo es aquel que deja más descendientes.

7. ¿Cómo interpreta la biología moderna la extraña fauna australiana?

1. Es un hecho inexplicable que sigue formando parte del misterio de la vida.
2. Una prueba de que Darwin no tenía razón, ya que hay mamíferos que ponen huevos.
3. Constituye una prueba biogeográfica, debido al aislamiento de este continente.

