

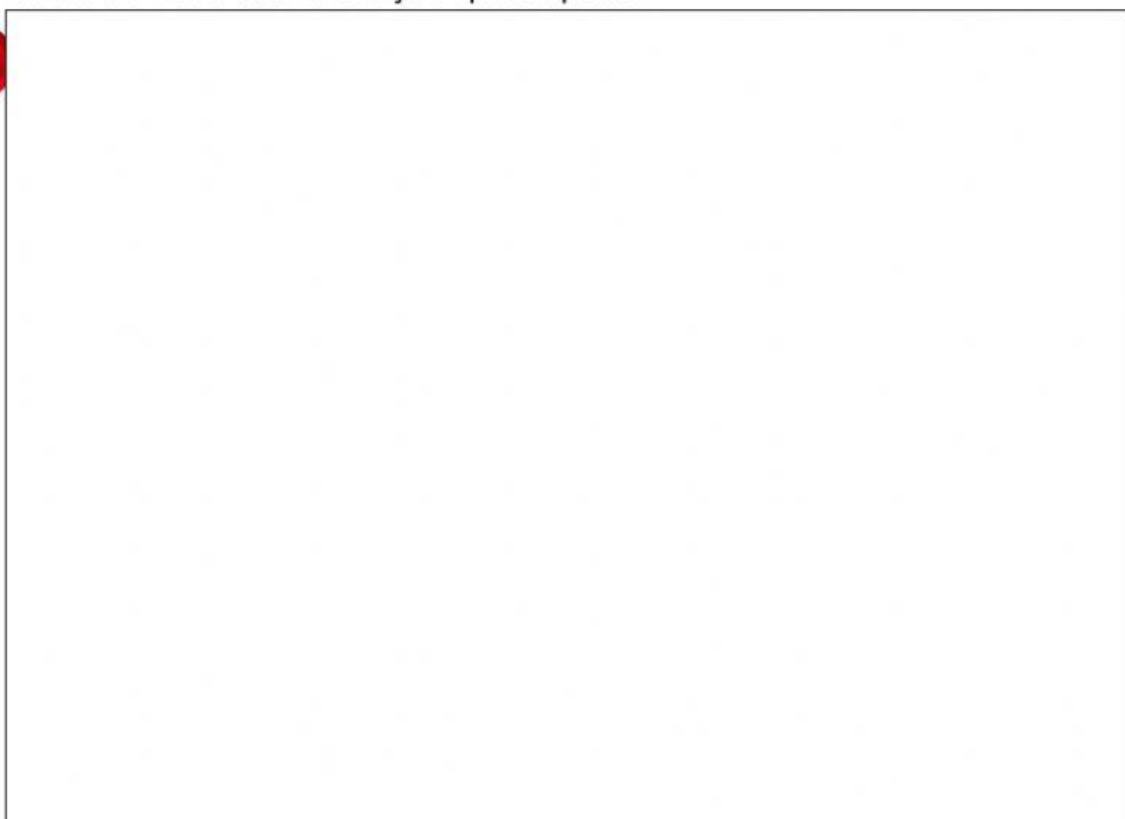
NOME DO AÇIMO (A) _____

TURMA: _____ DATA: _____



Olá, meus alunos

Nas nossas aulas anteriores falamos sobre Linguagem verbal e não-verbal. Vamos ver o que você entendeu a respeito desse conteúdo?

QUESTÃO 01: Assista ao vídeo abaixo e faça o que se pede.**VIDEO**

a) Qual a linguagem presente no vídeo, Verbal, não verbal ou mista? Por quê?

b) Onde acontecem os fatos mostrados?

c) Quem são os personagens presentes no vídeo? Quem são os personagens principais? Quem são os personagens secundários?

d) Faça o enredo do vídeo.

QUESTÃO 02: Observe a tirinha. Você consegue entender a mensagem a partir da leitura das imagens? Preencha os balões, ou seja, transforme uma linguagem não verbal, numa linguagem mista



QUESTÃO 03

Sobre a linguagem verbal e não verbal, é correto afirmar:

- a) A linguagem verbal e não verbal são duas modalidades de comunicação que nunca são empregadas juntas.
- b) A linguagem verbal representa a linguagem formal, enquanto a linguagem não verbal é representada pela linguagem informal.
- c) A linguagem verbal é sempre culta e segue os padrões da gramática da língua.
- d) A linguagem não verbal não pode ser realizada nem com a fala, nem com a escrita.
- e) A linguagem verbal também pode ser chamada de linguagem mista, pois utiliza diversas variantes da língua

QUESTÃO 04

Os emojis foram criados em 1999 pelo designer japonês Shigetaka Kurita com o intuito de aprimorar a comunicação da população japonesa. Sobre essa linguagem é correto afirmar.



- a) Os emojis complementam a linguagem verbal expressando as emoções dos emissores da mensagem.

- b) Os emojis utilizam a linguagem mista em que há o uso da linguagem verbal e não verbal.
- c) os emojis representam uma linguagem verbal expressa por diversas figuras.
- d) Os emojis são sempre utilizados com os emoticons, outro tipo de linguagem não verbal.
- e) os emojis são essencialmente uma comunicação linguística expressa pela ordem das palavras

QUESTÃO 05

Segundo a tirinha abaixo, é incorreto afirmar:



- a) As linguagens verbal e não verbal são utilizadas pelas duas personagens.
- b) Somente a Susanita que utiliza a linguagem não verbal quando levanta o dedo.
- c) A linguagem verbal é representada pelas falas das personagens.
- d) A linguagem não verbal envolve as expressões e os movimentos das personagens.
- e) Em todos os quadros temos o uso da linguagem verbal e não verba

QUESTÃO 05

Todos utilizam a linguagem verbal e não verbal em simultâneo, EXCETO:

- a) as sinalizações de trânsito
- b) as apresentações teatrais
- c) as charges e os cartoons
- d) as publicidades e os filmes e) as poesias e as palest

QUESTÃO 06

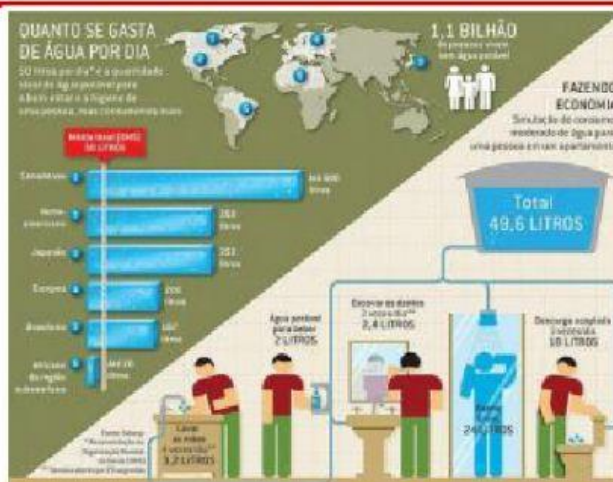


O cartaz aborda a questão do aquecimento global. A relação entre os recursos verbais e não verbais nessa propaganda revela que

- a) o discurso ambientalista propõe formas radicais de resolver os problemas climáticos.
- b) a preservação da vida na Terra depende de ações de dessalinização da água marinha.
- c) a acomodação da topografia terrestre desencadeia o natural degelo das calotas polares.
- d) o descongelamento das calotas polares diminui a quantidade de água doce potável do mundo.
- e) a agressão ao planeta é dependente da posição assumida pelo homem frente aos problemas ambientais

QUESTÃO 07

O Infográfico :



- a) Comunica de maneira formal e culta sobre algum tema.
- b) usa sempre gráficos para comparar conceitos e ideias.
- c) utiliza a comunicação verbal e não verbal para apresentar um tema.
- d) é composto por diversas figuras que auxiliam o entendimento de conceitos.

QUESTÃO 08 (Enem – 2017)

Nesse cartaz publicitário de uma empresa de papel e celulose, a combinação dos elementos verbais e não verbais visa



É DESSA FLORESTA QUE SAI O CHAPEUZINHO VERMELHO,
JOÃO E MARIA, OS IRMÃOS KARAMAZOV,
A DAMA DAS CAMÉLIAS E OS TRÊS MOSQUETEIROS.

- a) justificar os prejuízos ao meio ambiente, ao vincular a empresa à difusão da cultura.
- b) incentivar a leitura de obras literárias, ao referir-se a títulos consagrados do acervo mundial.
- c) seduzir o consumidor, ao relacionar o anunciante às histórias clássicas da literatura universal.
- d) promover uma reflexão sobre a preservação ambiental ao aliar o desmatamento aos clássicos da literatura.
- e) construir uma imagem positiva do anunciante, ao associar a exploração alegadamente sustentável à produção de livro