

NOME DO AÇIMO (A) _____

TURMA: _____ DATA: _____



Olá, meus alunos

Nas nossas aulas anteriores falamos sobre gênero textual e tipo textual. Vamos ver o que, de fato, você entendeu desse conteúdo?

QUESTÃO 01 : Responda de acordo com o que foi discutido em nossos encontros

a. O que são gêneros textuais?

b. Existe diferença entre gêneros e tipos textuais? Se existe, qual é?

QUESTÃO 02: Observe o gênero textual charge.



O QUE VOCÊ ENTENDEU A PARTIR DESSA CHARGE?

QUESTÃO 03: Assista ao vídeo abaixo e responda as perguntas

Após assistir ao vídeo , responda:

- Qual a linguagem presente no vídeo, Verbal, não verbal ou mista? Por quê?
- Onde acontecem os fatos mostrados?

C) Quem são os personagens presentes no vídeo? Quem são os personagens principais? Quem são os personagens secundários?

D) Faça o enredo do vídeo.

VIDEO

QUESTÃO 04: Observe a tirinha. Você consegue entender a mensagem a partir da leitura das imagens?

Preencha os balões, ou seja, transforme uma linguagem não verbal, numa linguagem mista



QUESTÃO 05

Sobre a linguagem verbal e não verbal, é correto afirmar:

- a) A linguagem verbal e não verbal são duas modalidades de comunicação que nunca são empregadas juntas.
- b) A linguagem verbal representa a linguagem formal, enquanto a linguagem não verbal é representada pela linguagem informal.
- c) A linguagem verbal é sempre culta e segue os padrões da gramática da língua.
- d) A linguagem não verbal não pode ser realizada nem com a fala, nem com a escrita.
- e) A linguagem verbal também pode ser chamada de linguagem mista, pois utiliza diversas variantes da língua.

QUESTÃO 06 Os emojis foram criados em 1999 pelo designer japonês Shigetaka Kurita com o intuito de aprimorar a comunicação da população japonesa. Sobre essa linguagem é correto afirmar.



- a) Os emojis complementam a linguagem verbal expressando as emoções dos emissores da mensagem.
- b) Os emojis utilizam a linguagem mista em que há o uso da linguagem verbal e não verbal.
- c) os emojis representam uma linguagem verbal expressa por diversas figuras.
- d) Os emojis são sempre utilizados com os emoticons, outro tipo de linguagem não verbal.
- e) os emojis são essencialmente uma comunicação linguística expressa pela ordem das palavras.

QUESTÃO 07



Segundo a tirinha acima, é **INCORRETO** afirmar:

- a) As linguagens verbal e não verbal são utilizadas pelas duas personagens.
- b) Somente a Susanita que utiliza a linguagem não verbal quando levanta o dedo.
- c) A linguagem verbal é representada pelas falas das personagens.
- d) A linguagem não verbal envolve as expressões e os movimentos das personagens.
- e) Em todos os quadros temos o uso da linguagem verbal e não verbal

QUESTÃO 08

Todos utilizam a linguagem verbal e não verbal em simultâneo, EXCETO:

- a) as sinalizações de trânsito
- b) as apresentações teatrais
- c) as charges e os cartoons
- d) as publicidades e os filmes
- e) as poesias e as palestras

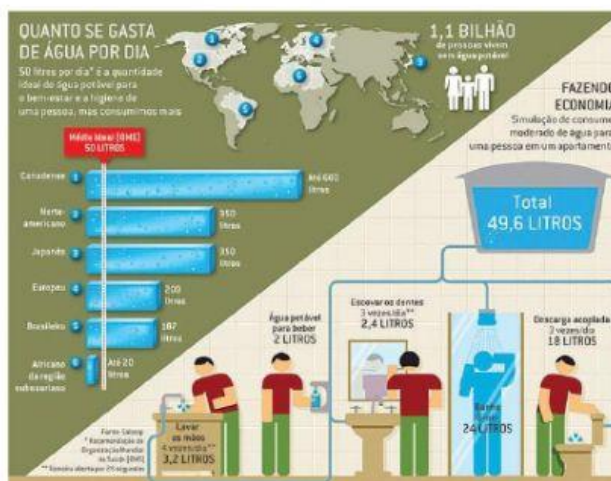
QUESTÃO 09 ((Enem-2013))



O cartaz aborda a questão do aquecimento global. A relação entre os recursos verbais e não verbais nessa propaganda revela que

- a) o discurso ambientalista propõe formas radicais de resolver os problemas climáticos.
- b) a preservação da vida na Terra depende de ações de dessalinização da água marinha.
- c) a acomodação da topografia terrestre desencadeia o natural degelo das calotas polares.
- d) o descongelamento das calotas polares diminui a quantidade de água doce potável do mundo.
- e) a agressão ao planeta é dependente da posição assumida pelo homem frente aos problemas ambientais

QUESTÃO 10 : O infográfico é



- a) comunica de maneira formal e culta sobre algum tema.

- b) usa sempre gráficos para comparar conceitos e ideias.
- c) utiliza a comunicação verbal e não verbal para apresentar um tema.
- d) é composto por diversas figuras que auxiliam o entendimento de conceitos.
- e) é sempre acompanhado de um documento explicativo com a linguagem verbal.

QUESTÃO 11(Enem – 2017)

Nesse cartaz publicitário de uma empresa de papel e celulose, a combinação dos elementos verbais e não verbais visa



É DESSA FLORESTA QUE SAI O CHAPEUZINHO VERMELHO,
JOÃO E MARIA, OS IRMÃOS KARAMAZOV,
A DAMA DAS CAMÉLIAS E OS TRÊS MOSQUETEIROS.

- a) justificar os prejuízos ao meio ambiente, ao vincular a empresa à difusão da cultura.
- b) incentivar a leitura de obras literárias, ao referir-se a títulos consagrados do acervo mundial.
- c) seduzir o consumidor, ao relacionar o anunciante às histórias clássicas da literatura universal.
- d) promover uma reflexão sobre a preservação ambiental ao aliar o desmatamento aos clássicos da literatura.
- e) construir uma imagem positiva do anunciante, ao associar a exploração alegadamente sustentável à produção de livros