

I. Választásos, egyszerű, rövid választ igénylő feladatok

Feleletválasztás

Egy-egy állítás teljessé tételéhez 4 válaszlehetőséget adunk meg, de közülük csak egy helyes. A többi változat vagy csak részigazságot tartalmaz, vagy teljesen hibás. **Válassza ki a helyes megoldás betűjelét, és írja a feladatok előtt lévő táblázatba a megfelelő sorszám alá! Figyelem! Csak egy-egy helyes választ fogadunk el. Nem egyértelmű vagy egynél több megjelölés esetén nem adunk pontot.**

1.	2.	3.	4.	5.	6.

- 1) Y termék X termék árára vonatkozó kereszt-árrugalmassága 1,1. X termék ára (minden egyéb változatlanúságát feltételezve) 10 százalékkal emelkedett, melynek hatására X termék kereslete 9 százalékkal csökkent. A fenti adatok ismeretében biztosan kijelenthető, hogy
 - a) az X termékből származó árbevétel nőtt, az Y termékből származó árbevétel csökkent.
 - b) az Y termékből származó árbevétel nőtt, az X termékből származó árbevétel csökkent.
 - c) mindkét termékből származó árbevétel nőtt.
 - d) mindkét termékből származó árbevétel csökkent.
- 2) Ha egy versenyző vállalat optimális termelése mellett a termékből származó árbevétel meghaladja a változó költséget, de kisebb, mint a teljes költség, akkor biztosan igaz, hogy az optimális termelési mennyiségnél
 - a) a határköltség függvény és az átlagos változókölség függvény pozitív, míg az átlagkölség függvény negatív meredekségű.
 - b) a határköltség függvény, az átlagos változókölség függvény és az átlagkölség függvény egyaránt pozitív meredekségű.
 - c) a határköltség függvény pozitív, míg az átlagos változókölség függvény és az átlagkölség függvény negatív meredekségű.
 - d) az átlagos fixkölség nagyobb, mint az üzemszüneti pont melletti átlagos fixkölség.
- 3) Egy termékpiac kereslete lineáris függvénnyel jellemezhető. Tudjuk, hogy az optimális termelési szintnél a vállalat határbevétele megegyezik a határköltségével, a piaci ár pedig a határköltség kétszerese. Ekkor biztosan igaz, hogy
 - a) az összbevétel kétszer akkora, mint az összes költség.
 - b) az adott piacon nincsen tökéletes verseny.
 - c) a vállalat termel, de veszteséges.
 - d) a vállalat biztosan nyereséges.

- 4) Ha egy adott makrojövedelmi szintnél a megtakarítás kisebb, mint a beruházás, de nagyobb nullánál, akkor kijelenthető, hogy
 - a) a fogyasztási hányad nagyobb, mint 1.
 - b) a fogyasztási hányad kisebb, mint 1.
 - c) az autonóm fogyasztás nagyobb, mint a beruházás.
 - d) az autonóm fogyasztás kisebb, mint a beruházás.

- 5) Ha az állam egy adott költségvetési évben a kormányzat többletkiadásait autonóm (vagyis a jövedelem nagyságától független) többletadókkal fedezi, akkor (minden egyéb változatlanságát feltételezve)
 - a) az államnak biztosan nincs adóssága.
 - b) az állam kiadásai biztosan generálnak gazdasági növekedést.
 - c) az összes kereslet pontosan annyi, mintha az állam nem lenne jelen a makrogazdaságban.
 - d) az adó jövedelemcsökkentő hatása éppen semlegesíti a kormányzati kiadások jövedelemnövelő hatását.

- 6) Ha az export meghaladja az importot, akkor
 - a) a folyó fizetési mérleg biztosan szufficites.
 - b) a tőkemérleg biztosan szufficites.
 - c) a pénzügyi mérleg biztosan szufficites.
 - d) a külkereskedelmi mérleg biztosan szufficites.

1. Igaz-hamis állítások

*Az alábbiakban felsorolt megállapításokról el kell döntenie, hogy igazak vagy hamisak. **Kérjük, hogy az állítások elé írt I (igaz), illetve H (hamis) betűvel jelezze döntését!** Áthúzott betűjeleket vagy nem egyértelmű jelöléseket nem fogadunk el.*

FIGYELEM! VÁLASZÁT INDOKOLNIA IS KELL. A jelölésért önmagában nem jár pont, csak a szöveges indoklással ellátott válaszokat értékeljük. Minden helyes indoklás 2 pontot ér.

- 1) Ha a lineáris kínálati függvény vízszintes tengelymetszete (mennyiségi tengely) a negatív tartományban van, és érvényesül a kínálat törvénye, akkor a termelők csak egy minimálisan elvárt árszint felett kínálnak pozitív mennyiséget a termékből.

- 2) Egy, az input és output piacon is versenyző vállalat optimális termelési pontja biztosan nem lehet a termelési függvény növekvő hozadékú szakaszán.

- 3) Az egyéni keresleti függvény valamennyi pontja a fogyasztó optimális választását tükrözi.

- 4) Ha a kamatláb csökken, és a vállalatok profitkilátása romlik, akkor a beruházás biztosan csökken.

- 5) A kötelező tartalékráta növelése biztosan csökkenti a forgalomban lévő jegybankpénzállomány mennyiségét.

- 6) Ha egy gazdaságban munkanélküliség van, és nő az aktívák száma, akkor minden egyéb változatlanóságát feltételezve a munkanélküliség csökken.

2. Kiegészítés

Egészítse ki az alábbi mondatokat a JOBBRA TOLÓDIK, BALRA TOLÓDIK, VÁLTOZATLAN MARAD kifejezésekkel igaz állításokká az egyes függvényekre érvényes összefüggések alapján!

Az alábbiakban több tényező változásának együttes hatását kell megállapítani. Az összesített változás irányának meghatározásánál mindegyik esetben a kiemelt függvény Y (= Yield) tengely menti elmozdulását jellemezzük a megadott válaszlehetőségekkel. *Írja a megfelelő kifejezést a kipontozott rész helyére!*

- 2.1. Ha a beruházási keresleti függvény a nagyobb kamatláb irányába tolódik, és a megtakarítási függvény meredeksége csökken, akkor a fogyasztási függvénnyel közös koordináta-rendszerbe szerkesztett összkeresleti függvény

.....

- 2.2. Ha a munkakínálati függvény pozitív meredekségű szakasza a magasabb reálbér irányába, a parciális termelési függvény pedig az alacsonyabb jövedelem irányába mozdul el, akkor a makrokínálati függvény

.....

- 2.3. Ha az autonóm import és az import határhajlandóság csökken, valamint a fogyasztási határhajlandóság növekszik, akkor a fogyasztási függvénnyel közös koordináta-rendszerbe szerkesztett összkeresleti függvény

.....

3. Párosítás (4 pont)

Párosítsa össze az alábbi csoportokat a megadott szempont szerint, és töltsse ki a táblázatot!
Párosítsa össze az állításokat a nekik megfelelő q értékkel! Tudjuk, hogy minden állításhoz tartozik egy q érték! Írja a q_1 , q_2 , q_3 és q_4 közül a megfelelőt az állítás sorszámához tartozó oszlopba! (A feladat tökéletesen a versenyző iparágat és a tankönyvben tanult költségfüggvény alakokat feltételezi.)

ÁLLÍTÁSOK

3.1. $\frac{\Delta MC}{\Delta Q} > 0$ és $AC < MC$ és $TR = 2TC$

3.2. $AVC + AFC < MC$ és $P \cdot q = 3 \cdot AC \cdot q$

3.3. $\frac{\Delta AVC}{\Delta Q} > 0$ és $\frac{\Delta AC}{\Delta q} < 0$

3.4. $\frac{\Delta MC}{\Delta q} < 0$ és $\frac{\Delta AC}{\Delta q} < 0$

Tudjuk, hogy $q_1 < q_2 < q_3 < q_4$

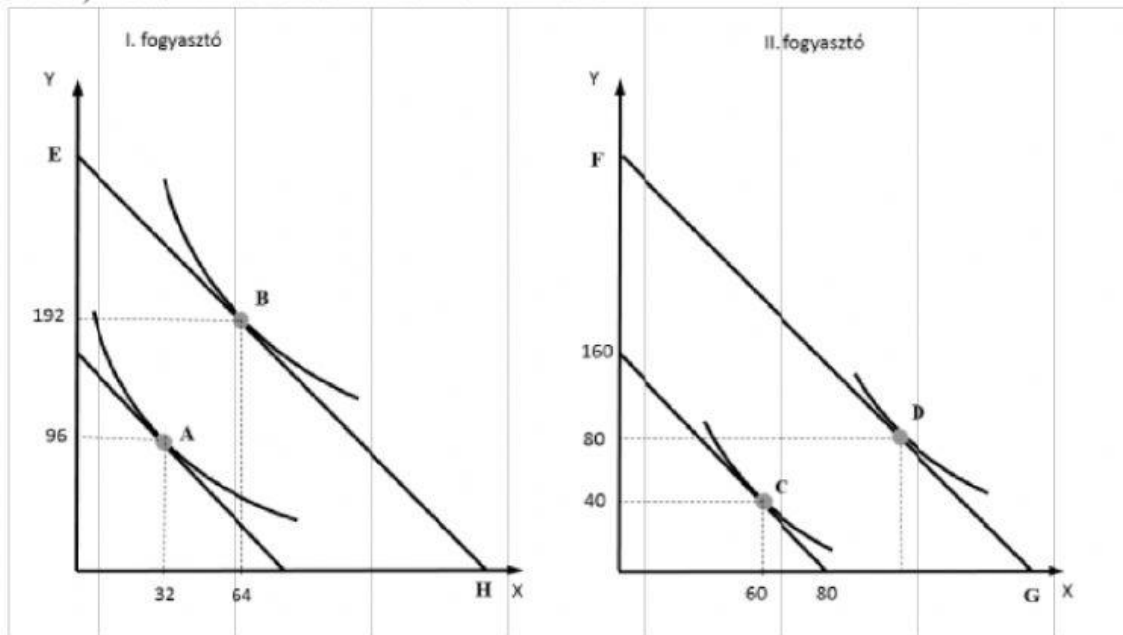
MEGOLDÁS:

Az állítások sorszáma	3.1.	3.2.	3.3.	3.4.
q érték:				

4. Összehasonlítás (8 pont)

Hasonlítsa össze az alábbi két ábrát a megadott szempontok szerint, és töltsse ki a táblázat üresen hagyott oszlopát!

Az alábbi ábrán 2 különböző fogyasztó preferenciarendszerét és költségvetési helyzetét bemutató grafikonok láthatók. Tudjuk, hogy a két fogyasztó eltérő preferenciarendszerrel rendelkezik. Tudjuk továbbá, hogy alapesetben mindkét fogyasztó azonos jövedelemmel rendelkezik, és azonos áron vásárolja X és Y terméket. Az ábrán látható az a változás, melynek eredményeként mindkét fogyasztó elkölthető nominális jövedelme (az árak változatlansága mellett) 100%-kal növekedett. X termék ára 2000 Ft.



Az ábrázolt összefüggések alapján döntse el, hogy a táblázatban szereplő állítások közül melyik igaz és melyik hamis! Írja be minden sorba a megfelelő minősítést! (Elég egy I vagy H betűt az üres cellákba írni.)

Sorszám	Állítások	Igaz - Hamis
4.1.	Az I. fogyasztó 160 darabot vásárolhat maximálisan az X termékből a jövedelem növekedése után.	
4.2.	Az I. fogyasztó jövedelemrugalmassága X termékre vonatkozóan egységnyi.	
4.3.	A II. fogyasztó optimális fogyasztása X termékből 100 darab a jövedelemnövekedés után.	
4.4.	A II. fogyasztónak legalább 384 000 forintra van szüksége ahhoz, hogy 320 db Y terméket vehessen.	

5. Elemző, értékelő feladat (4 pont)

Az alábbi táblázat Magyarország foglalkoztatási statisztikáit összegzi a 2009–2011-es időszakra. A táblázat néhány cellájának értékét töröltük, helyükre betűket írtunk.

Év	Foglalkoztatottak	Munkanélküliek	Gazdaságilag aktívak	Gazdaságilag nem aktívak	15–74 éves népesség	Aktivitási arány	Munkanélküliségi ráta	Foglalkoztatási ráta
	ezer fő					%		
2009	3 781,9	420,7	X	3 487,1	R	A	10,0	49,2
2010	Y	474,8	Q	3 430,4	P	B	11,2	W
2011	3 811,9	S	Z	3 395,9	T	C	10,9	49,7

Forrás: KSH. A 15–74 éves népesség gazdasági aktivitása (1998–2011)

5.1. A fenti táblázat színesen kiemelt cellájában, az Aktivitási arány oszlopban számok helyett betűket (A, B, C) lát. Töltse ki az alábbi táblázatot úgy, hogy a megfelelő betű a megfelelő szám melletti üres cellába kerüljön!

	55,7
	54,7
	55,3

5.2. Egészítse ki az alábbi mondatot helyes állítássá a táblázatban megtalálható kifejezések valamelyikével! (Elég a kifejezés betűjelét beírni.)

(Az alábbi szöveg példája nem kapcsolódik a fenti táblázat adataihoz.)

Nőtt	Csökkent	Változatlan maradt	Változásának iránya nem határozható meg egyértelműen
A	B	C	D

Tudjuk, hogy egy vizsgált időszakban az inaktívok száma feleannyival nőtt, mint amennyivel a 15–74 év közötti lakosság száma emelkedett. Tudjuk továbbá, hogy ugyanebben az időszakban a munkanélküliek száma is nőtt. Minden egyéb változatlan.

Ekkor a munkanélküliségi ráta

III. Számítási és grafikus feladatok

6. feladat

Egy piac 3 fogyasztójának egyéni keresleti függvénye az alábbi egyenletekkel jellemezhető:

$$q_1^D = 200 - P$$

$$q_2^D = 300 - 2P$$

$$q_3^D = 250 - P$$

A piacon több fogyasztó nincs.

6.1. Határozza meg a piacon érvényes rezervációs árat!

6.2. Állapítsa meg, hogy mekkora mennyiségnél található a piac telítődési pontja!

7. feladat

Egy versenyző vállalatról az alábbi adatok ismertek:

A vállalat átlagos változó költség függvényének egyenlete: $AVC = 1000 + 0,1q$ A határköltség az $MC = 1000 + 0,2q$ egyenlettel jellemezhető.

A tőke rögzített tényező, melynek *mennyisége 100, ára 2000*.

A piacon, melyre a vállalat termel, a keresletet az alábbi egyenlet írja le:

$$Q = 1\,000\,000 - 500P$$

Tudjuk, hogy a piacon *100* egyforma költségfüggvénnyel jellemezhető vállalat működik.

7.1. Írja fel a piac egyik vállalatának összköltség függvényét!

7.2. Határozza meg a piaci egyensúlyi árat!

7.3. Számítsa ki, hogy mennyit termel egy vállalat!

8. feladat

Egy négyszektoros gazdaságról az alábbi adatok ismertek:

A fogyasztási határhajlandóság $0,8$. A beruházások egyensúlyi értéke 1000 . Az egyensúlyi jövedelem melletti fogyasztás $10\ 000$. Az állam csak egyösszegű adókat szed, melyek értéke fixen 1000 . Az állami transferek nagysága 600 . A kormányzat vásárlásainak értéke 1200 . Az export 2000 , az ország importját kifejező függvény a következő egyenlettel jellemezhető: $IM = 1000 + 0,1Y$.

8.1. Határozza meg az egyensúlyi jövedelem szintjét!

8.2. Határozza meg a külkereskedelmi mérleg egyenlegét!

Tudjuk, hogy az egyensúlyi jövedelem a kiinduló értékéhez képest 500 egységgel növekedett, és ezt a növekedést egyedüli változásként az autonóm fogyasztás emelkedése generálta.

8.3. Határozza meg, hogy mennyiről mennyire növekedett az autonóm fogyasztás!

8.4. Állapítsa meg, hogy érintette-e ez a változás a külkereskedelmi mérleg egyenlegét!