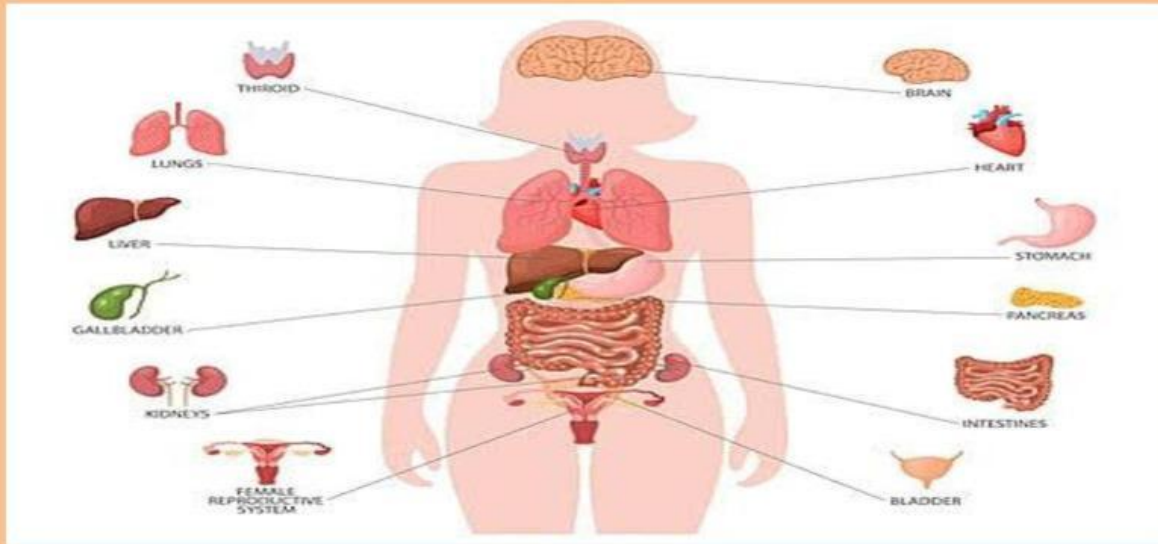


# LEMBAR KERJA PESERTA DIDIK (LKPD)



**OLEH :**

**ROSMILA AGAMU, S.Pd**

**GURU MATA PELAJARAN IPA**

**SMP NEGERI 45 BUTON**

**KABUPATEN BUTON**

**PROPINSI SULAWESI TENGGARA**

## SISTEM REPRODUKSI MANUSIA

### Tujuan

Setelah membaca e-LKPD ini, Peserta didik dapat memahami perbedaan mengenai system reproduksi manusia antara laki-laki dan perempuan, Peserta didik juga diharapkan mampu menjaga kesehatan agar tetap sehat serta dapat memahami siklus menstruasi wanita.

### Petunjuk Pengisian

1. Silakan lengkapi identitas kalian pada kolom di bawah ini !  
Nama :  
Kelas :  
Hari/Tanggal :  
2. Kerjakan setiap aktivasi yang ada pada LKPD ini dengan baik dan benar !  
3. Jika selesai, silahkan klik "FinisH",

### Aktivitas 1. Fungsi bagian-bagian organ reproduksi pria

Lengkapilah titik-titik pada fungsi bagian-bagian organ reproduksi pada pria dibawah ini !

Testi, berfungsi sebagai tempat pembentukan \_\_\_\_\_ dan hormone testoteron. Testis terdiri atas dua buah dan tersimpan dalam suatu kantong yang disebut \_\_\_\_\_

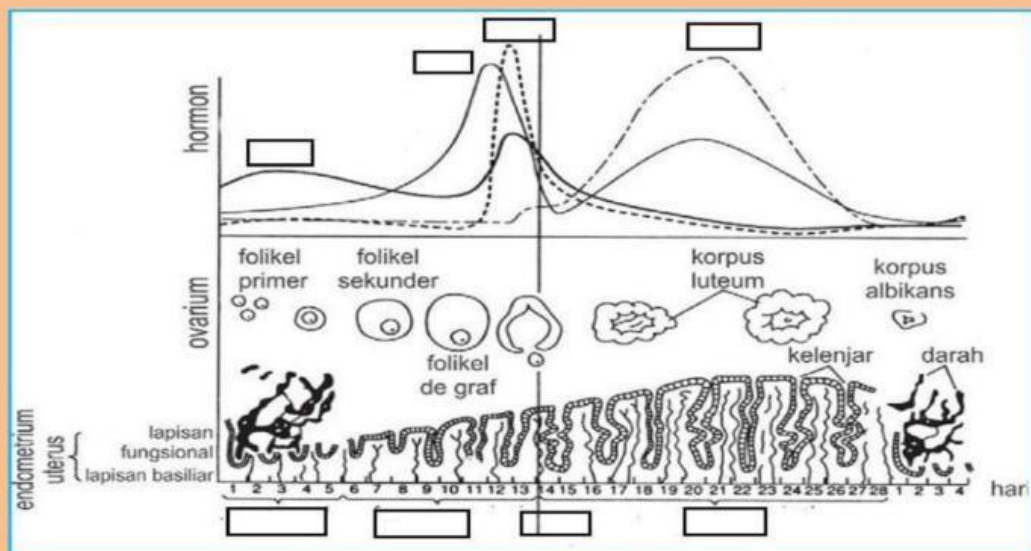
Vas deferens, merupakan saluran yang menghubungkan \_\_\_\_\_ dengan kantong sperma ( seminal Vesikel ). Vas deferens berjumlah sepasang. Bagian ujungnya terletak didalam \_\_\_\_\_

Kantong sperma (seminal vesikel), berfungsi untuk sebelum  
dikeluarkan dari tubuh seorang pria. Didalam Penis terdapat yang berfungsi  
sebagai saluran urine dan saluran sperma.

## Aktivitas 2.

Pada awal setiap siklus menstruasi ( hari ke-1 menstruasi ), telur yang belum matang mulai berkembang. Telur ada di dalam kantong kecil sel yang disebut **folikel**. Keduanya terus mengalami pembesaran sampai kira-kira di hari ke – 14, telur menjadi dewasa. Telur kemudian keluar (ovulasi) dari folikel. Cangkang folikel akan berubah menjadi **korpus luteum** yang akan menghasilkan progesteron. Dari sini, telur bergerak ke dalam Tuba Fallopi atau saluran telur, digerakkan oleh silia dan kontraksi otot. Saat telur berada di tuba fallopi, telur siap dibuahi. Telur tetap di sini selama sekitar beberapa hari, setelah itu bergerak ke rahim, terlepas dari apakah dibuahi atau tidak. Sejak awal setiap siklus menstruasi, lapisan rahim mempersiapkan dirinya untuk menerima sel telur yang telah dibuahi dengan menjadi lebih tebal dan banyak mengandung pembuluh darah. Jika sel telur tidak dibuahi maka korpus luteum berubah menjadi **korpus albicans**. Akibatnya, produksi progesterone menurun. Turunnya kadar progesterone menyebabkan rahim akan meluruh. Meluruhnya rahim dikenal sebagai **menstruasi**.

Perhatikan Gambar berikut ! Tarik Kotak Hijau letakkan sesuai gambar !



PASCA OVULASI

MENSTRUASI

FSH

OVULASI

LH

ESTROGEN

PRA OVULASI

PROGESTERON

Dari grafik tersebut tentang siklus menstruasi, benar atau salahkah pernyataan berikut !

No	Pernyataan	Benar	Salah
1.	Menstruasi terjadi karena menurunnya kadar hormone progesteron		
2.	Terbentuknya korpus liteum pada minggu ke 3 karena menurunnya hormone FSH		
3.	Timbulnya folikel untuk pembentukan ovum disebabkan tingginya, kadar hormone FSH pada minggu pertama		
4.	Ketika ovum tidak dibuahi, maka korpus luteum akan meningkatkan produksi hormone progesteron		
5.	Ovarium mengalami penyusutan mulai hari ke-10		

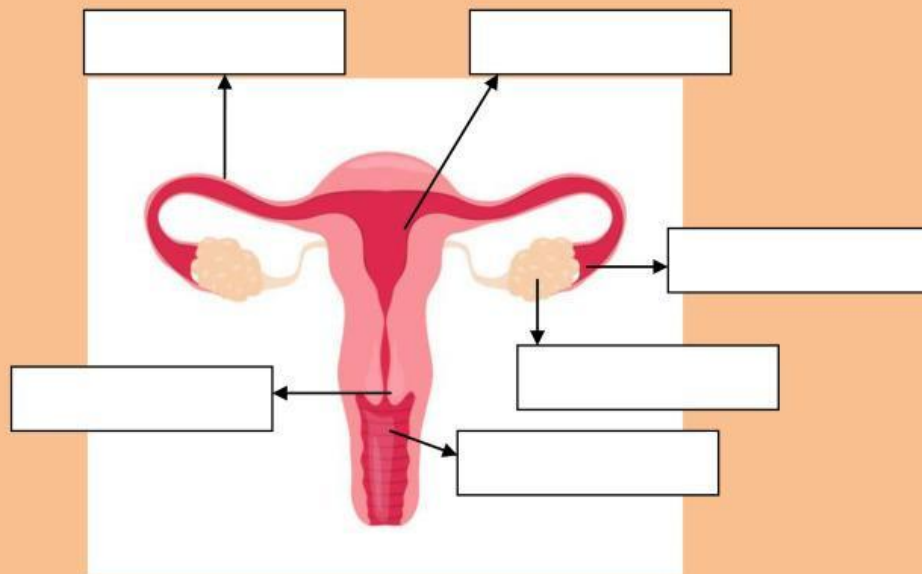
### Aktivitas 3. Organ reproduksi pada perempuan

Simak video berikut dengan baik, pahami penjelasannya agar dapat melengkapi pertanyaan di bawah ini !





Apa saja organ penyusun sistem reproduksi pada perempuan ? seret kata yang tepat dan lepaskan pada kotak yang sesuai untuk memberikan keterangan bagian gambar berikut !



TUBA FALLOPI

OVARIVM

SERVIKS

FIMBRIAE

UTERUS

VAGINA

#### Aktivitas 4. Penyakit pada sistem reproduksi manusia dan upaya pencegahannya

Kesehatan Sistem Reproduksi sangat krusial bagi setiap orang. Hal ini juga berpengaruh terhadap pengambilan keputusan seseorang terutama terkait dengan memiliki keturunan. Ada beberapa penyakit pada sistem reproduksi dan pencegahannya yang perlu diantisipasi.

Beberapa penyakit pada sistem reproduksi terjadi ketika perempuan memasuki fase menstruasi, beranjak dewasa, hingga saat berada di fase menopause. Faktor hormonal juga turut berpengaruh terhadap kondisi ini.

Tarik garis untuk mencocokkan penyakit yang sering terjadi pada sistem reproduksi manusia dan cara pencegahannya !

AIDS

Bakteri Neisseria gonorrhoeae

Sifilis ( Raja singa )

Akibat dari kelainan pembuluh darah,  
saraf, dan masalah psikis

Kanker Serviks

Bakteri Treponema pallidum

Gonorrhoea (GO)

Menstruasi mundur

Impotensi

Virus HPV, yaitu virus papiloma

Endometriosis

Penyakit yang disebabkan oleh virus

Selamat Bekerja