

กิจกรรมและใบความรู้ (ปลายภาค) วิชาดนตรี

2.1 ดนตรีสากล

ให้นักเรียนศึกษาและกรอกข้อมูลในช่องว่าง ดังนี้ 

ชื่อ..... ชั้น..... เลขที่.....

วิธีการส่งงาน

1. ทำเสร็จเลื่อนลงด้านล่างกดปุ่ม

FINISH!

2.

Enter your full name: *

| กรอกชื่อ-นามสกุล และเลขที่

กดปุ่ม send เพื่อส่ง

SEND

Close

3.เมื่อกด send แล้วให้
เลื่อนดูคะแนนหน้าแรก
ด้านบนซ้าย

ทำให้ได้คะแนน 12 คะแนนขึ้นไปจึงผ่าน ถ้าไม่ผ่านทำใหม่ได้

ตอบคำถามทบทวน

ทำให้ได้.....คะแนน จึงผ่าน (ตอบเป็นตัวเลขอารบิก)

ถ้าไม่ผ่านทำใหม่ได้หรือไม่ ได้ ไม่ได้

ทำงานเสร็จกดปุ่มใด start finish close

เมื่อกรอกชื่อ เลขที่ ในช่อง Enter your full name แล้วกดปุ่มใดเป็น

ลำดับสุดท้าย :..... (ตอบเป็นตัวอักษรภาษาอังกฤษ)

ดูผลคะแนนได้ที่ใด หน้าแรกมุมซ้ายบน

หน้าสุดท้ายตรงกลาง

ทำเครื่องหมาย
ในช่องว่าง

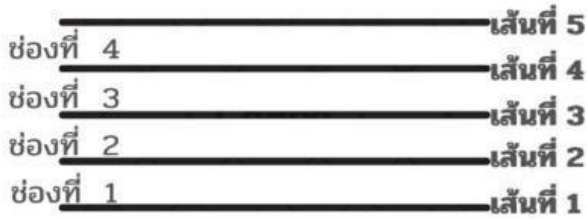


สารบัญ

	หน้า
การอ่านโน้ตดนตรีสากล	1
แบบฝึกหัด การอ่านโน้ตดนตรีสากล	3
เครื่องหมายแปลงเสียง	4
แบบฝึกหัด เครื่องหมายแปลงเสียง	6
การขั้บร้อง	7
แบบฝึกหัด การขั้บร้อง	10

ใบความรู้เรื่อง การอ่านโน้ตดนตรีสากล

การกำหนดให้เสียงมีระดับสูงต่ำจะต้องมีบรรทัดห้าเส้น (Staff) ไว้สำหรับให้ตัวโน้ตยึดเกาะ มีส่วนประกอบคือ มี 5 เส้น และมี 4 ช่อง



Ex.การบันทึกตัวโน้ตบนเส้นน้อย



เส้นน้อยใช้เมื่อโน้ตที่ต้องการบันทึกมีระดับเสียงสูงหรือต่ำกว่าเส้นที่ปรากฏในบรรทัด 5 เส้น



การอ่านชื่อโน้ตต่างๆได้ ต้องมีกุญแจประจำหลักกำกับไว้ที่บรรทัดห้าเส้น ในที่นี้จะกล่าวถึง กุญแจซอล



โน้ตทุกตัวที่คาบเส้นที่ 2 จะชื่อว่า ซอล (G)
(เพราะหัวกุญแจอยู่ทับเส้นที่ 2 ทำให้โน้ตที่คาบเส้นที่ 2 ชื่อตามกุญแจประจำหลัก นั่นคือ ซอล)



ทบทวนความรู้ ฟีกท่องโน้ต ไล่จากล่างขึ้นบน และบนลงล่าง

การเรียกชื่อตัวโน้ต

ระบบโซ-ฟา (So-Fa system)	ระบบตัวอักษร (Letter system)
โด (Do)	C
เร (Re)	D
มิ (Mi)	E
ฟา (Fa)	F
ซอล (Sol)	G
ลา (La)	A
ที (Ti)	B

ทบทวนความรู้ การเรียกชื่อตัวโน้ต 2 ระบบ

หลักการอ่านโน้ตเบื้องต้นจะค่อยๆไล่ขึ้นไปทีละเส้น ทีละช่องตามลำดับ



จากภาพโน้ตที่คาบเส้นที่ 2 ซึ่งตรงกับหัวกุญแจประจำหลัก จะชื่อตามกุญแจประจำหลักนั้นคือ ซอล (G)



จากภาพโน้ตอยู่ในช่องที่ 2 ซึ่งอยู่สูงกว่าเส้นที่ 2 ดังนั้นจึงให้ไล่เสียงขึ้นจากโน้ตซอล (G) ถัดขึ้นไป 1 เสียงนั้นคือ โน้ตลา (A)

จากภาพโน้ตอยู่ในช่องที่ 1 ซึ่งอยู่ต่ำกว่าเส้นที่ 2 ดังนั้นจึงให้ไล่เสียงลงจากโน้ตซอล (G) ไล่ลงไป 1 เสียงนั้นคือ โน้ตฟา (F)



ที่ (B)
ลา (A)
ซอล (G)

จากภาพโน้ตคาบเส้นที่ 3 ซึ่งอยู่สูงกว่าเส้นที่ 2 ดังนั้นจึงให้ไล่เสียงขึ้นถัดไปที่ช่อง ทีละเส้น จากโน้ตซอล (G) ขึ้นไป ลา(A) และตัวโน้ตในภาพคือ โน้ตที่ (B)



ซอล (G)
ฟา (F)
มี (E)
เร (D)
โด (C)

จากภาพโน้ตคาบเส้นน้อย ซึ่งอยู่ต่ำกว่าเส้นที่ 2 ดังนั้นจึงให้ไล่เสียงลงไปทีละช่อง ทีละเส้น จากโน้ตซอล (G) ลงไป ฟา(F) มี(E) เร(D) และตัวโน้ตในภาพ คือ โน้ตโด (C)



ซอล ลา ที โด เร มี ฟา ซอล ลา ที โด เร มี ฟา ซอล

ใบงานเรื่อง การอ่านโน้ตดนตรีสากล

1. ให้นักเรียนบอกชื่อโน้ตให้สอดคล้องกับโน้ตที่กำหนดให้ ตอบเป็นระบบโซฟา
(ตัวอย่างคำตอบ ซอล ลา)

1.1 


1.2 

1.3 

1.4 


1.5 

2. ให้นักเรียนบอกชื่อโน้ตให้สอดคล้องกับโน้ตที่กำหนดให้ ตอบเป็นระบบอักษร
(ตัวอย่างคำตอบ C D)

2.1 

2.2 

2.3 

2.4 

2.5 



เครื่องหมาย แปลงเสียง

วิชาดนตรี น. 2

ครูผู้สอน
นางสาวนันทิยา กระจำนง



เครื่องหมายแปลงเสียง (Accidental)

b	แฟลต (Flat)
bb	ดับเบิลแฟลต (Double Flat)
#	ชาร์ป (Sharp)
x#	ดับเบิลชาร์ป (Double Sharp)
♮	เนเชอรัล (Natural)

วิธีการเขียน



เครื่องหมายแปลงเสียง
บนบรรทัด 5 เส้น จะเขียน
อยู่หน้าตัวโน้ต

C#

เครื่องหมายแปลงเสียง ที่
อยู่กับชื่อโน้ตที่เป็นตัวอักษร
จะเขียนอยู่หลังชื่อตัวอักษร

วิธีการอ่าน

อ่านชื่อตัวอักษร
แล้วตามด้วยชื่อ
เครื่องหมาย
แปลงเสียง

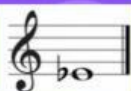
C#

ซีชาร์ป

Dbb

ดีดับเบิลแฟลต

คีย์ที่ถัดไปทางซ้าย
จากโน้ตตัว E คือ E \flat



b

แฟลต (Flat)

ทำให้เสียงต่ำลงครึ่งเสียง



คีย์ที่ถัดไปทางซ้าย
จากโน้ตตัว A คือ A \flat



คีย์ที่ถัดไปทางซ้าย 2 คีย์
จากโน้ตตัว D คือ D $\flat\flat$



bb

ดับเบิลแฟลต (Double Flat)

ทำให้เสียงต่ำลง 1 เสียง



#

ชาร์ป (Sharp)

ทำให้เสียงสูงขึ้นครึ่งเสียง



คีย์ที่ถัดไปทางขวา
จากโน้ตตัว F คือ F#



x

ดับเบิลชาร์ป (Double Sharp)

ทำให้เสียงสูงขึ้น 1 เสียง

คีย์ที่ถัดไปทางขวา 2 คีย์
จากโน้ตตัว D คือ D $\sharp\sharp$ **♮**

เนเชอรัล (Natural)

ทำให้ระดับเสียงกลับมาเป็นปกติ
ก่อนที่จะมีเครื่องหมายต่างๆ

♮ ก็คือโน้ตตัว B

แต่จะใช้สัญลักษณ์ natural ในกรณีที่ก่อนหน้า
โน้ตโน้ตตัว B ที่คือ accidental อื่นๆมาก่อน

การร้องโน้ตที่มีเครื่องหมายแปลงเสียง

เครื่องหมายชาร์ป

เปลี่ยนการร้องโน้ตปกติให้
ลงด้วยเสียงสระ อี

เครื่องหมายแฟลต

เปลี่ยนการร้องโน้ตปกติให้
ลงด้วยเสียงสระ เอ

การร้องโน้ตที่มีเครื่องหมายแปลงเสียง



โด ดี เร รี มี ฟา ฟิ ซอล



ซี ลา ลี ที โด ที เท ลา



เล ซอล เซ ฟา มี เม เร รา โด

เพิ่มเติม

เครื่องหมายแปลงเสียงมีผลบังคับตัวโน้ตนั้น ๆ ภายใน 1 ห้องเพลง
เท่านั้นยกเว้น เขียนกำกับไว้หลังกุญแจประจำหลัก

กรณีมีเครื่องหมายแปลงเสียง เขียนกำกับไว้หลังกุญแจประจำหลัก



ได้ ยิน เสียง แว่ ตัง แล้วมา แต่ โทล โทล

จากภาพเป็น เครื่องหมายแฟลต
ซึ่งเขียนไว้ที่โน้ต B
ทำให้เมื่อเล่นเพลงนี้ โน้ตบี (B)
จะต้องเล่นบีแฟลต (Bb) เสมอ

ใบงานเรื่อง เครื่องหมายแปลงเสียง

1.ให้นักเรียนนำตัวอักษร A-J ไปเติมในตารางให้ถูกต้อง

A ชาร์ป

B ๕

C ✕

D ๒

E ดับเบิลชาร์ป

F ทำให้เสียงสูงขึ้นครึ่งเสียง

G ทำให้เสียงต่ำลงครึ่งเสียง

H ทำให้เสียงต่ำลง 1 เสียง

I เนเชอรัล

J แฟลต

สัญลักษณ์เครื่องหมายแปลงเสียง	ชื่อเครื่องหมาย	ความหมาย
1.1 #	1.2	1.3
2.1	2.2	2.3 ทำให้เสียงสูงขึ้น 1 เสียง
3.1 b	3.2	3.3
4.1	4.2 ดับเบิลแฟลต	4.3
5.1	5.2	5.3 ทำให้ระดับเสียงกลับมาเป็นเสียงปกติ

2.ให้นักเรียนเติมคำตอบลงในช่องว่างให้ถูกต้อง (ตัวอย่างคำตอบ เอแฟลต)



3.ให้นักเรียนโยงเส้นจับคู่คำตอบให้ถูกต้อง



2 ซีดับเบิลชาร์ป

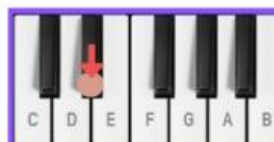


4 บิดับเบิลแฟลต

5 ดีชาร์ป



A



B

G^b

C

C#

D

C[✕]

E



F





ใบความรู้เรื่อง การขับร้อง



การขับร้องเพลง เป็นกิจกรรมสร้างสรรค์ทางดนตรีวิธีหนึ่ง ที่ทำให้เกิดความสนุกสนาน เพลิดเพลินแก่ผู้ร้องและผู้ฟัง ซึ่งการขับร้องอาจจะแบ่งออกเป็น 2 ประเภท คือ

☀ การขับร้องเดี่ยว

หมายถึง การร้องเพลงโดยบุคคลเพียงคนเดียว อาจมีดนตรีประกอบหรือไม่มีก็ได้

☀ การขับร้องหมู่

หมายถึง การร้องเพลงโดยบุคคลตั้งแต่ 2 คนขึ้นไป อาจมีดนตรีประกอบหรือไม่มีก็ได้ ซึ่งการขับร้องแบบหมู่นี้อาจจะร้องแบบเป็นทำนองเดียวกันหรือร้องแบบประสานเสียงกันก็ได้

☀ หลักปฏิบัติในการขับร้องให้ดำเนินตามระบบการฝึก Systematic Training

- | | |
|-------------------|------------------------------|
| 1.เตรียมความพร้อม | 2.ฝึกขับร้องเลียนเสียงต้นแบบ |
| 3.ฝึกความจำ | 4.ฝึกร้องทำนองและเนื้อร้อง |

1.เตรียมความพร้อม คือ การอบอุ่น อวัยวะและกล้ามเนื้อต่างๆ ที่เกี่ยวข้องกับการขับร้องก่อนที่จะเข้าสู่ระบบการฝึกขับร้อง การเตรียมความพร้อมมีหลายวิธี ตัวอย่างเช่น

ฝึกการหายใจประกอบการผ่อนคลายกล้ามเนื้อ

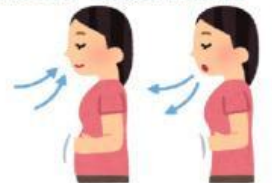
- ยืนตรง สองเท้าห่างกันเท่าความกว้างของหัวไหล่
- เหยียดแขนที่ประสานกันขึ้นเหนือศีรษะ หายใจขึ้นพยายามเหยียดแขนขึ้นให้สุด ให้แขนทั้งสองข้างตั้ง
- หายใจเข้าช้าๆอาจนับ 1 2 3 พร้อมกับเขย่งเท้าขึ้นช้าๆด้วย
- กลับหายใจไว้ชั่วขณะในสภาพเขย่งเท้า
- ค่อยๆผ่อนลมหายใจออกยาวๆนับ 1 2 3 4 5 6 ช้าๆพร้อมกับวางมือข้างตัวอย่างช้าๆ ขณะที่วางส้นเท้าลงกับพื้นแบบฝึกหัดนี้ ปฏิบัติทุกวัน วันละไม่ต่ำกว่า 10 ครั้ง

ฝึกหายใจพื้นฐาน

- หายใจเข้าให้ท้องป่อง กะบังลมขยาย นับ 1 2 3 4 ช้าๆ
- ผ่อนลมหายใจออกทางปากช้าๆ ซึ่งท้องจะแฟบลง นับในใจ 1 2 3 4 แล้วค่อยๆเพิ่มเวลาไปเรื่อยๆ ในรอบต่อไป
- การฝึกร้องเสียงเสียงตัว "Sssss"

ยืนตัวตรงในลักษณะที่ผ่อนคลาย ไม่ควรเกร็งไหล่ คอ หรือใบหน้า หายใจเข้าทางปากพร้อมกับนับ 5 วินาที

หายใจออกพร้อมกับนับถึง 9 วินาที ในจังหวะที่หายใจออก ให้ทำเสียง "Ssssss" จนกว่าลมทั้งหมดจะออกจากกะบังลม สำหรับคนที่เริ่มชำนาญ สามารถเพิ่มเป็นการนับ 7 วินาทีตอนหายใจเข้า และ 12 วินาทีตอนหายใจออก



ทำทางการร้องเพลง และการฝึกหายใจ :
<https://shorturl.asia/EcChm>

ใบความรู้เรื่อง การขับร้อง (ต่อ)



ฝึกการเปล่งเสียงในรูปแบบต่างๆ

-การอัมเสียงเพลง แบบฝึกหัดวอร์มเสียงที่ง่ายและใช้แรงจากเส้นเสียงน้อยที่สุด ทำได้ด้วยการนำปลายลิ้นไปแตะที่ฟันล่างแถวกลาง และทำการอัมแบบปิดปาก ไล่ระดับขึ้น-ลง ตาม Major scale

-Lip buzz หรือ Lip trill ให้เป่าลมออกจากปากจนริมฝีปากเกิดการสั่นจากแรงเป่า จากนั้นให้ลองไล่ระดับเสียงสูงหรือต่ำเข้าไปในระหว่างที่กำลังทำ การฝึกนี้จะช่วยวอร์มคอและฝึกการคุมแรงลมได้ดี

-การฝึกร้อง Solfege คือร้อง “โด เร มี ฟา ซอล ลา ที” ตามเสียงโน้ตเครื่องดนตรี สำหรับนักร้องเริ่มต้น สามารถเริ่มจากการร้องตามเสียงเปียโน หรือในขั้นสูง สามารถลองฝึก Solfege แบบไม่ต้องมีเสียงเปียโนคอยนำ

-ฝึกเสียงไซเรน ให้ร้องเสียงตัวอักษร “O” โดยเริ่มจากระดับเสียงต่ำและไล่ระดับไปจนถึงเสียงสูง และสลับ สูง-ต่ำ คล้ายกับเสียงรถไซเรน ทำประมาณ 5-10 วินาทีต่อเซต ทำประมาณ 2-3 เซต โดยที่เซตของอันต่อไปจะต้องเริ่มด้วยเสียงที่สูงกว่าเซตก่อนหน้า



5 minute vocal warm up :
<https://shorturl.asia/M6EKR>



3 เทคนิคการวอร์มเสียงอย่างง่าย :
<https://shorturl.asia/sObpT>

2. ฝึกขับร้องเลียนเสียงต้นแบบ

ฟังให้คุ้น ให้อัมทำนองตามเสียงขับร้องต้นแบบ ให้ขับร้องทั้งทำนองและบทร้องเลียนเสียงต้นแบบให้ใกล้เคียงที่สุด

3. ฝึกความจำ

- จำแนกวรรคตอนของบทเพลง ทั้งทำนองและบทร้องออกเป็นวลี หรือประโยค เพื่อให้วิเคราะห์ได้ว่าประโยคใดเหมือนหรือต่างกันบ้าง
- แบ่งกลุ่มผู้ฝึกขับร้องออกเป็นกลุ่ม แล้ววรรคตอนของวลี หรือประโยคมาฝึกขับร้องสลับกันเป็นกลุ่ม เพื่อกระตุ้นความจำ
- เมื่อฝึกร้องในแต่ละกลุ่มเสร็จแล้ว ให้รวมกลุ่มขับร้องแบบใช้เนื้อผิวแนวเดียวกันทั้งบท เพื่อสนับสนุนความจำโดยรวม

4. ฝึกร้องทำนองและเนื้อเพลง

- อัมทำนองโดยไม่มีเสียงต้นแบบ
- ฝึกร้องเนื้อร้องและทำนองโดยไม่มีเสียงต้นแบบ
- พยายามสังเกตและหมั่นพัฒนาตนเองต่อไป



ใบความรู้เรื่อง การขับร้อง (ต่อ)



☀ โทนเสียง (Tone)

- โทนเสียงต่ำ (Chest Tone) คือการเปล่งเสียงที่มาจากการสั่นสะเทือนบริเวณหน้าอก เสียงที่ได้จะมีความทุ้ม ใหญ่
- โทนเสียงกลาง (Mouth Tone) การเปล่งเสียงที่มาจากการสั่นสะเทือนบริเวณช่องปากและโพรงจมูก เสียงที่ได้จะมีความใกล้เคียงเหมือนการพูด
- โทนเสียงสูง (Head Tone) การเปล่งเสียงที่มาจากการสั่นสะเทือนบริเวณด้านหลังศีรษะและหน้าผาก เสียงที่ได้จะรู้สึกถึงความสนุกสนาน

☀ สิ่งที่ผู้ขับร้องควรคำนึงในการเลือกเพลง

- เลือกเพลงที่เหมาะสมกับเสียง และคำนึงถึงความสามารถของตนเอง
- ทำความเข้าใจคำร้อง และวิเคราะห์เนื้อหาของบทเพลง

☀ การรักษาคุณภาพเสียงเพื่อใช้งานได้นาน

- ไม่ตะโกนหรือตะเบ็งเสียงร้องเพลงอย่างผิดวิธี
- ออกกำลังกายสม่ำเสมอ เช่น ว่ายน้ำ วิ่ง
- งดสูบบุหรี่ หลีกเลี่ยงควันบุหรี่หรือสถานที่ที่อากาศไม่ถ่ายเท
- ดื่มน้ำบริสุทธิ์ไม่เย็นจัดหรือร้อนจัด อย่างน้อยวันละ 2 ลิตร
- นอนหลับพักผ่อนให้เพียงพอ ประมาณ 6-8 ชั่วโมง
- เมื่อเสียงมีความผิดปกติควรปรึกษาแพทย์เฉพาะทางทันที



รู้จักช่องเสียง vocal register
: <https://shorturl.asia/2s3Tz>

ให้นักเรียนฝึกวิธีการหายใจ การวอร์มเสียง
และหัดร้องเพลงที่ชอบ 1 บทเพลง

ชื่อ.....ชั้น.....เลขที่.....

ใบงานเรื่อง การขับร้อง

1.ให้นักเรียนนำตัวอักษร ก-ข ในกรอบสี่เหลี่ยมไปเติมในตารางให้ถูกต้อง

ก การร้องเพลงโดยบุคคลเพียงคนเดียว

ข รอยต่อเสียง Mix Tone

ค โทนเสียงกลาง Mouth Tone

ง โทนเสียงสูง Head Tone

จ การขับร้องหมู่

ช การเปล่งเสียงที่มาจากการสั่นสะเทือนบริเวณหน้าอก

หัวข้อ	ความหมาย
1.1	1.2 ร้องเพลง 2 คนขึ้นไป เป็นทำนองเดี่ยวหรือประสานกันก็ได้
2.1 การขับร้องเดี่ยว	2.2
3.1	3.2 การเปล่งเสียงที่มาจากการสั่นสะเทือนบริเวณศีรษะและหน้าผาก
4.1	4.2 การเปล่งเสียงที่มาจากการสั่นสะเทือนบริเวณช่องปากและโพรงจมูก
5.1 โทนเสียงต่ำ Ches Tone	5.2

2.เพลงที่นักเรียนเลือกฝึกขับร้องคือเพลงใด

3.เพลงที่นักเรียนฝึกขับร้องมีเนื้อหาเกี่ยวกับอะไร ให้อารมณ์แบบใด

4.ข้อใดกล่าวถูกต้อง ให้นักเรียนทำเครื่องหมาย ✓ ลงใน (ตอบได้มากกว่า 1 ข้อ)

ไม่ตะโกนหรือตะเบ็งเสียงเมื่อร้องเพลง

ควรเลือกเพลงที่เหมาะสมกับเสียงของตนเอง

ควรดื่มน้ำเปล่าที่ไม่ร้อน/เย็นเกินไปเพื่อรักษาคุณภาพเสียง

Chest Tone จะให้เสียงที่ทุ้ม ใหญ่

ไม่สูบบุหรี่เพื่อรักษาคุณภาพเสียง

การร้องเพลงหายใจเข้าให้ท้องยุบ หายใจออกท้องพอง

5.ให้นักเรียนประเมินการขับร้องของตนเอง ดังนี้ (ตอบเป็นตัวเลขอารบิกในตาราง)

ข้อ	ประเด็นการประเมิน	ระดับคะแนน (1-3)	รวม (คะแนน)
1	ระดับเสียงและทำนอง		
2	จังหวะ		
3	อักขระวิธี (เช่น การออกเสียงคำต่างๆ)		
4	การสื่ออารมณ์เพลง บุคลิกลีลาท่าทาง		
	รวม		

เกณฑ์การประเมิน

ดี = 3

พอใช้ = 2

ปรับปรุง = 1

ระดับคุณภาพ

คะแนนรวม 9-12 : ดี

คะแนนรวม 5-8 : พอใช้

คะแนนรวม 1-4 : ปรับปรุง

สรุประดับคุณภาพ =