

แบบทดสอบวิชาวิทยาศาสตร์ ชั้นประถมศึกษาปีที่ 6 ชุดที่ 2

- คำชี้แจง 1. แบบทดสอบนี้มีทั้งสิ้น 13 ข้อ คะแนน 26 คะแนน เวลา 30 นาที
2. ให้นักเรียนเลือกข้อที่ถูกที่สุดเพียงข้อเดียว

ชื่อ เลขที่

11. เด็กชายนาวิน เก็บดอกไม้ 4 ชนิด ชนิดละ 2 ดอก มาศึกษาโดยการผ่า และดึงดูส่วนประกอบต่าง ๆ ของดอก แล้วบันทึกผลการศึกษาคือตาราง (O-NET วิชาวิทยาศาสตร์ ปีการศึกษา 2558)

ตาราง ส่วนประกอบของดอกไม้ชนิดต่างๆ

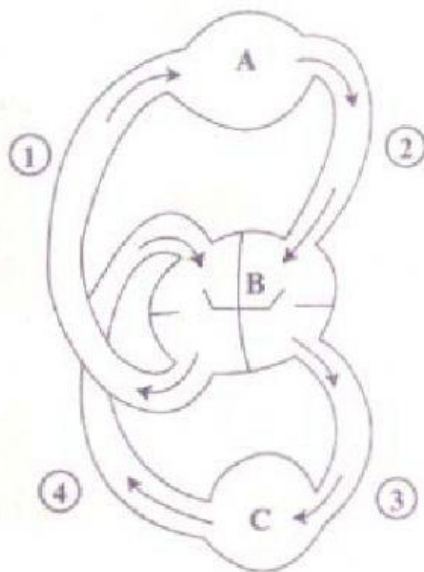
ชนิดของดอกไม้	ส่วนประกอบของดอกไม้			
	กลีบเลี้ยง	กลีบดอก	เกสรเพศผู้	เกสรเพศเมีย
A	✓	✓	✓	✓
B	✓	✓	✓	✗
C	✓	✓	✓	✓
D	✓	✓	✗	✓

หมายเหตุ สัญลักษณ์ ✓ = มี
✗ = ไม่มี

จากตาราง ข้อใดสรุปถูกต้อง

1. ดอกไม้ที่มีส่วนประกอบไม่ครบส่วน แต่สมบูรณ์เพศ คือ A และ B
2. ดอกไม้ที่มีส่วนประกอบครบส่วน และสมบูรณ์เพศ คือ A และ C
3. ดอกไม้ที่มีส่วนประกอบไม่ครบส่วน และไม่สมบูรณ์เพศ คือ B และ C
4. ดอกไม้ที่มีส่วนประกอบครบส่วน แต่ไม่สมบูรณ์เพศ คือ C และ D

12. แผนภาพการหมุนเวียนเลือดในร่างกายมนุษย์ (O-NET วิชาวิทยาศาสตร์ ปีการศึกษา 2558)



กำหนดให้ A B C คือ อวัยวะ

→ คือ ทิศทางการไหลของเลือดในหลอดเลือด

≡ คือ หลอดเลือดหมายเลข ① ② ③ ④

หลอดเลือดซึ่งนำเลือดที่มีออกซิเจนสูง คือหมายเลขใด

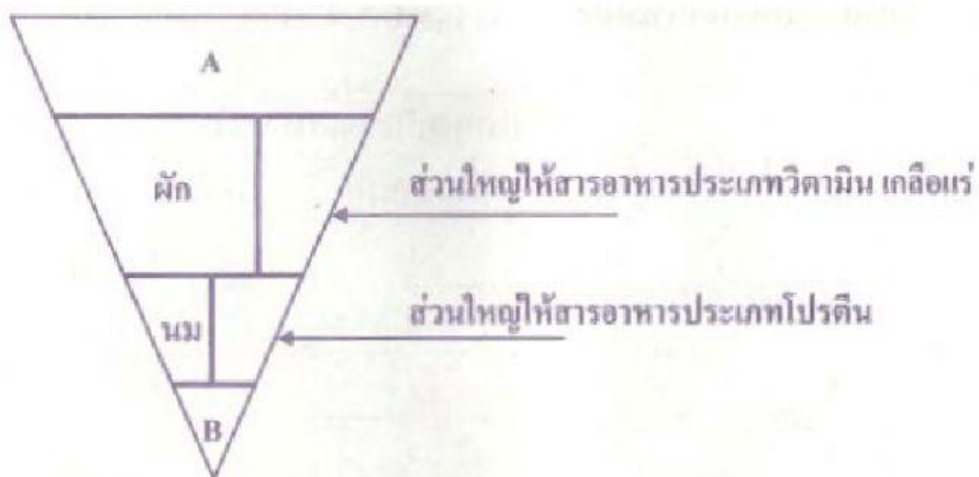
1. 1 และ 2

2. 1 และ 4

3. 2 และ 3

4. 3 และ 4

13.



จากรูป ทรงโภชนาการที่ระบุสัดส่วน สำหรับเด็กหญิงอายุ 10 ปี ที่มีร่างกายสมส่วนซึ่งควรได้รับพลังงานประมาณ วันละ 1,600 กิโลแคลอรี (O-NET วิชาวิทยาศาสตร์ ปีการศึกษา 2558)

A และ B ในเชิงโภชนาการควรเป็นอาหารประเภทใด

1. A คือโปรตีน B คือไขมัน
2. A คือน้ำตาล B คือไขมัน
3. A คือข้าว B คือผลไม้
4. A คือข้าว B คือน้ำตาล น้ำมัน เกลือ

14. ตารางปริมาณสารอาหารประเภทต่าง ๆ ในอาหาร 4 ชนิด O-NET วิทยาศาสตร์ ปีการศึกษา 2558)

ชนิดอาหาร	ปริมาณประเภทสารอาหาร		
	โปรตีน (กรัม)	ไขมัน (กรัม)	คาร์โบไฮเดรต (กรัม)
A	2	1	3
B	2	2	2
C	1	1	4
D	3	1	1

กำหนดให้ โปรตีน 1 กรัมให้พลังงาน 4.5 กิโลแคลอรี
 คาร์โบไฮเดรต 1 กรัมให้พลังงาน 4.5 กิโลแคลอรี
 ไขมัน 1 กรัมให้พลังงาน 9.0 กิโลแคลอรี

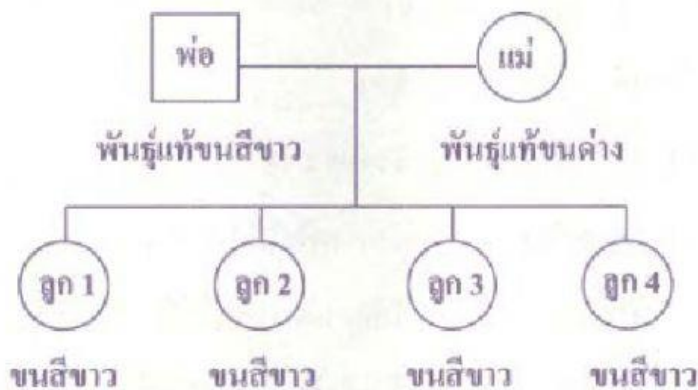
อาหารชนิดใดให้พลังงานสูงสุด

1. A
2. B
3. C
4. D

(O-NET วิทยาศาสตร์ ปีการศึกษา 2558)

15.

แผนผังแสดงการถ่ายทอดลักษณะพันธุกรรมในแมว



จากแผนผัง ข้อสรุปใดถูกต้อง

1. ลักษณะขนสีขาของลูกเป็นลักษณะเด่นแท้เหมือนของพ่อ
2. ลักษณะขนด่างเป็นลักษณะด้อย ลูกที่มีขนด่างจึงตายหมด
3. ลักษณะขนด่างไม่ถ่ายทอดไปสู่ลูก
4. ลักษณะขนสีขาเป็นลักษณะเด่น

16. เด็กชายที่สำรวจพืชในโรงเรียน แล้วแบ่งพืชเป็น 3 กลุ่มดังนี้ (O-NET วิชาวิทยาศาสตร์ ปีการศึกษา 2558)

กลุ่มที่ 1 ได้แก่ หญ้า พุทธรักษา

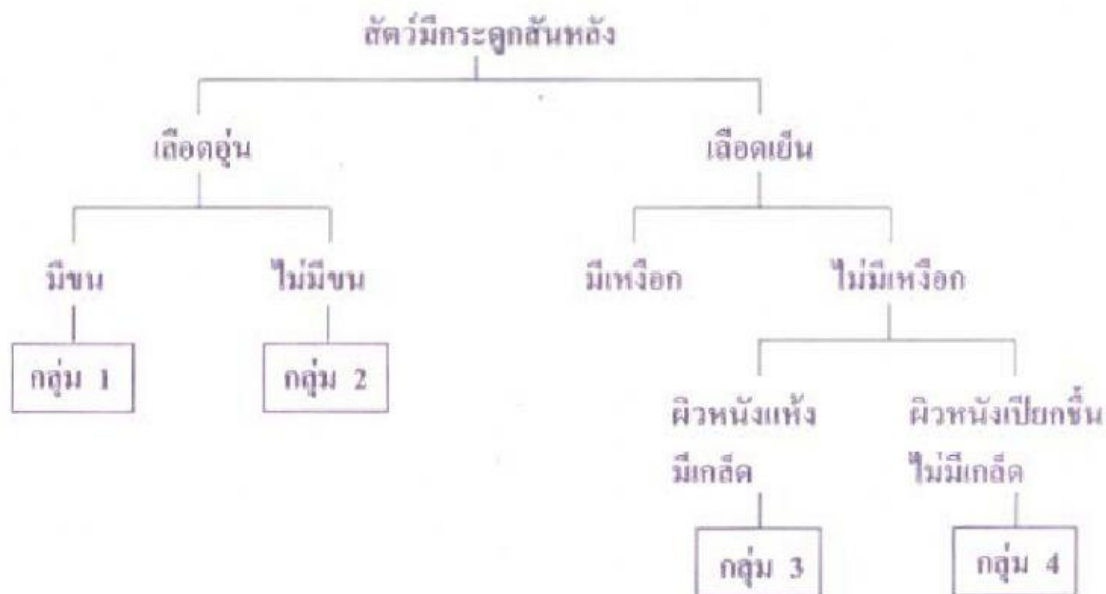
กลุ่มที่ 2 ได้แก่ ทานตะวัน ถั่วลิสง

กลุ่มที่ 3 ได้แก่ เฟินข้าหลวงหลังลาย มอส

เด็กชายที่ใช้ลักษณะอะไรบ้างในการจำแนกพืชได้เป็น 3 กลุ่ม

1. พืชมีดอกหรือไม่มีดอก และการมีท่อลำเลียงหรือไม่มีท่อลำเลียง
2. พืชมีดอกหรือไม่มีดอก และการเป็นพืชใบเลี้ยงเดี่ยวหรือใบเลี้ยงคู่
3. พืชมีดอกหรือไม่มีดอก และการมีดอกสมบูรณ์เพศหรือไม่สมบูรณ์เพศ
4. การเป็นพืชใบเลี้ยงเดี่ยวหรือใบเลี้ยงคู่ และการมีท่อลำเลียงหรือไม่มีท่อลำเลียง

17. แผนภูมิการแบ่งกลุ่มสัตว์โดยใช้ลักษณะบางอย่างเป็นเกณฑ์ (O-NET วิชาวิทยาศาสตร์ ปีการศึกษา 2558)



สัตว์กลุ่มที่ และกลุ่มที่ 4 มีลักษณะใดเหมือนกัน

- | | |
|-----------------------------------|--------------------------------------|
| 1. เลือดเย็น และ ไม่มีเหงือก | 2. เลือดเย็น และ ผิวหนังมีเกล็ด |
| 3. ไม่มีเหงือก และ ผิวหนังมีเกล็ด | 4. ไม่มีเหงือก และ ผิวหนังไม่มีเกล็ด |

18. การเปลี่ยนแปลงของสิ่งแวดล้อมและผลกระทบที่เกิดขึ้นในข้อใดที่ไม่สอดคล้องกัน (O-NET วิชาวิทยาศาสตร์ ปีการศึกษา 2558)

1. การเกิดสึนามิ – พื้นที่ป่าชายเลนลดลง
2. การตัดไม้ทำลายป่า – จำนวนสัตว์ป่าลดลง
3. การปล่อยน้ำเสียลงคลอง-ปริมาณออกซิเจนละลายน้ำลดลง
4. ฝุ่นละอองในอากาศที่เพิ่มขึ้นจากไฟฟ้า – โรคระบบทางเดินอาหาร

19. วิธีการเพิ่มจำนวนพืชที่เกี่ยวข้องกับการสืบพันธุ์แบบอาศัยเพศ คือข้อใด (O-NET วิชาวิทยาศาสตร์ ปีการศึกษา 2559)

- | | |
|---------------------|-----------------------|
| 1. การตอนกิ่งต้นส้ม | 2. การติดากุหลาบ |
| 3. การปักชำสระระแหน | 4. การเพาะเมล็ดมะม่วง |

20. นักเรียนปลูกพืชชนิดหนึ่งในกระถาง จนกระทั่งเริ่มออกดอก ก่อนที่ดอกจะบานหนึ่งวัน นักเรียนเอาถุงกระดาษครอบดอกเอาไว้หนึ่งดอกปิดปากถุงด้วยคลิป หลังจากนั้นหนึ่งสัปดาห์ เมื่อนักเรียนนำถุงกระดาษออก พบว่า ภายในดอกนี้ ติดผลและภายในผลมีเมล็ด

ให้พิจารณาข้อความต่อไปนี้แล้วตอบคำถาม (O-NET วิชาวิทยาศาสตร์ ปีการศึกษา 2559)

- ก. ดอกของพืชชนิดนี้เป็นดอกสมบูรณ์เพศ
- ข. พืชชนิดนี้สืบพันธุ์แบบอาศัยเพศ
- ค. พืชชนิดนี้มีการถ่ายเรณูเกิดขึ้น

ข้อความในข้อใดที่อธิบายสิ่งที่เกิดขึ้นได้ชัดเจนที่สุดสำหรับพืชชนิดนี้

- | | |
|------------|--------------|
| 1. ก และ ข | 2. ข และ ค |
| 3. ก และ ค | 4. ก ข และ ค |

23. ในการสำรวจพืชในโรงเรียนแห่งหนึ่ง นักเรียนได้มีการแบ่งพืชออกเป็น 3 กลุ่ม ดังนี้
(O-NET วิชาวิทยาศาสตร์ ปีการศึกษา 2559)

กลุ่มที่ 1 ได้แก่ หญ้า พุทธรักษา

กลุ่มที่ 2 ได้แก่ ทานตะวัน ถั่วลิสง

กลุ่มที่ 3 ได้แก่ เฟินข้าหลวงหลังลาย มอส

ข้อใดคือเกณฑ์ที่ใช้ในการจำแนกพืชเป็น 3 กลุ่มข้างต้น

1. พืชมีดอกหรือไม่มีดอก และการมีท่อลำเลียงหรือไม่มีท่อลำเลียง
2. พืชมีดอกหรือไม่มีดอก และการเป็นพืชใบเลี้ยงเดี่ยวหรือใบเลี้ยงคู่
3. พืชมีดอกหรือไม่มีดอก และการมีดอกสมบูรณ์เพศหรือไม่สมบูรณ์เพศ
4. การเป็นพืชใบเลี้ยงเดี่ยวหรือใบเลี้ยงคู่ และการมีท่อลำเลียงหรือไม่มีท่อลำเลียง

Vanida N Kaphra

ขอขอบคุณเจ้าของผลงาน และแบบทดสอบจาก สทศ.